



## Stöd till elever med språkstörning?

En kartläggning av skolhuvudmännens  
utbildningsalternativ, kompetens och stödbehov  
i Specialpedagogiska skolmyndighetens Östra region

Ann Jacobson och Anders Westermark

Specialpedagogiska  
skolmyndigheten 

[www.spsm.se](http://www.spsm.se)



## Innehåll

<b>Sammanfattning .....</b>	<b>3</b>
<b>1. Bakgrund, syfte, definitioner och metod .....</b>	<b>4</b>
Bakgrund .....	4
Syfte och frågeställningar .....	5
Begreppet grav språkstörning .....	6
Hur många elever har en grav språkstörning? .....	7
Vilket stöd behöver elever med grav språkstörning i skolan? .....	8
Specialskolan Hällsboskolan .....	9
Kartläggningens genomförande .....	9
<b>2. Resultat .....</b>	<b>13</b>
Uppskattat antal elever i Östra regionen .....	13
Antal ansökningar till Hällsboskolan .....	13
Enkät svar från skolhuvudmän i Östra regionen .....	17
Utbildningsalternativ .....	18
Grundskolealternativ .....	18
Gymnasieskolealternativ .....	21
Kompetens .....	22
Kunskap om hur många elever det finns .....	22
Kunskap om vilka utbildningsalternativ det finns .....	23
Kunskap om vilken kompetens det finns på lokal nivå .....	24
Professioner med inriktning mot tal och språk .....	25
Kunskap i frågor som rör behov, anpassningar och stöd .....	26
Stödbehov .....	27
Insatser till grundskolor och gymnasieskolor .....	27
Utmaningar kring behov, anpassningar och stöd .....	29
Behov av kompetensutveckling .....	32
Behov av stöd och information som SPSM erbjuder .....	34
Behov av annan typ av stöd och information från SPSM .....	36
<b>3. Sammanfattande slutsatser .....</b>	<b>38</b>
<b>Referenslista .....</b>	<b>41</b>
<b>Bilaga 1. Missivbrev till skolhuvudmän .....</b>	<b>43</b>
<b>Bilaga 2. Enkät till skolhuvudmän .....</b>	<b>45</b>

## Sammanfattning

Rapporten bygger på resultat och analys av enkätsvar från skolhuvudmän i Specialpedagogiska skolmyndighetens (SPSM:s) Östra region om kommunernas utbildningsalternativ, kompetens och stödbehov för elever med grav språkstörning.

Den innehåller även en uppskattning av antal elever med grav språkstörning i Östra regionen samt en redogörelse för hur många ansökningar det var till Hällsboskolan Sigtuna-Stockholm under perioden 2008-2016 och varifrån de kom.

Vår övergripande slutsats är att många skolhuvudmän i Östra regionen behöver kompetensutveckling om behov, anpassningar och stöd för elever med grav språkstörning. Skolhuvudmännen ser behovet av kompetensutveckling som den största utmaningen. Kompetensfrågan är komplex eftersom de flesta skolhuvudmän samtidigt anger att det finns god kunskap på central nivå i dessa frågor, att man har professioner med inriktning mot tal och språk och att man ger konsultation och handledning till skolorna.

Den näst största utmaningen som skolhuvudmännen anger rör organisation. Det kan avse: skolnivå, inom kommunen, samarbete med landsting och SPSM samt oklarheter för skola och vårdnadshavare kring gruppen elever som har rätt till specialskolan.

Kartläggningen visar även att en tredjedel av skolhuvudmännen inte har kunskap om vilken kompetens det finns om grav språkstörning på lokal nivå i kommunen. Hälften vet inte hur många elever med grav språkstörning det finns i kommunen och var dessa befinner sig i skolsystemet. En fjärdedel har inte kunskap om vilka utbildningsalternativ det finns för dessa elever.

Utbildningsalternativen skiljer sig åt mellan olika skolhuvudmän. För grundskolan skattar drygt två tredelar av huvudmännen att eleverna med grav språkstörning går i reguljär klass. En dryg fjärdedel anger att de har kommunikationsklass och nästan lika många har kommunikationsspår. För gymnasieskolan skattar tre fjärdedelar av huvudmännen att dessa elever går i reguljär klass. Bara var tionde skolhuvudman har annat gymnasieskolealternativ och ingen har kommunikationsspår eller kommunikationsklass på gymnasienivå.

Skolhuvudmännen har ett stort behov av stöd och information om funktionsnedsättningen grav språkstörning med konsekvenser för lärande och pedagogik. Av det stöd och den information som SPSM erbjuder har de flesta även behov av: fysiska och digitala kurser och aktiviteter, forskning och utveckling, specialpedagogiskt stöd (rådgivning och utredning) samt stödmaterial och publikationer.

Ansökningarna till specialskolan Hällsboskolan Sigtuna-Stockholm har ökat väsentligt sedan skolan omlokaliseras till Stockholm. Även antalet avslag har ökat, och var 2016 fler än antalet mottagna. Ansökningarna är mycket ojämnt fördelade mellan SPSM:s olika regioner och mellan kommunerna i Östra regionen.

Resultaten av kartläggningen är ett underlag som kan vidareutveckla SPSM:s fortsatta stöd till skolhuvudmän och skolor att utveckla egen kompetens och samordna insatser för elever med grav språkstörning.

Resultaten på kommunnivå tillvaratas som underlag för fortsatt dialog mellan SPSM och varje skolhuvudman i det löpande specialpedagogiska stöd som myndigheten ger.

Regional tematräff med samtliga kommunala skolhuvudmän i myndighetens Östra region planeras för att diskutera hur kommunernas egen kompetens för elever med språkstörning kan utvecklas genom samverkan inom och mellan kommuner och SPSM.

Undersökningen är utformad så att den kan genomföras i SPSM:s övriga fyra regioner - Norra, Mellersta, Västra och Södra - som underlag för myndighetens arbete att utveckla och samordna insatser för målgruppen elever med grav språkstörning på regional och nationell nivå.

Det finns även behov av att rikta frågorna i den här rapporten om utbildning för elever med grav språkstörning även till rektorer i SPSM:s Östra region. Det kan bidra till ett fördjupat underlag angående hur SPSM kan stödja kommuner och skolor att ge elever med språkstörning en möjlighet till god kunskapsutveckling och en tillgänglig lärmiljö på hemmaplan.

Det skulle också vara värdefullt att göra en fördjupad analys av med vilken logik ansökningar till Hällsboskolan är ojämnt fördelade. Är de ojämnt fördelade enligt närhetsprincipen, det vill säga kommunernas geografiska avstånd och elevernas restid till specialskolan? Är de ojämnt fördelade på grund av skillnader i utbildningsalternativ, kompetens och behov i kommunerna?

Det är även angeläget med en kvalitativ analys av vilken pedagogik som faktiskt bedrivs inom ramen för de olika utbildningsalternativ som i nuläget finns i respektive kommun.

Behovet av att utveckla och samordna statens, kommunernas och landstingens insatser för elever med grav språkstörning i regionen kvarstår. Vår undersökning kan vara en del i underlaget för planeringen av det mer genomgripande samordnings- och kartläggningsbehov som beskrivs i betänkandet *Samordning, ansvar och kommunikation*.

## 1. Bakgrund, syfte, definitioner och metod

### Bakgrund

Den här rapporten utgör en del av ett uppdrag som beslutades i november 2015 vid SPSM<sup>1</sup>. Uppdraget är att planera stöd till elever som tillhör Hällsboskolans målgrupp, elever som har en grav språkstörning, i myndighetens Östra region. Regionen omfattar 35 kommuner i Uppsala län, Stockholms län och Region Gotland.

Bakgrunden till uppdraget är att många föräldrar med barn som tillhör Hällsboskolans målgrupp söker till Hällsboskolan. Elevantalet ökar stort på skolan och det är svårt att få

---

<sup>1</sup> Specialpedagogiska skolmyndigheten (2015) *Uppdrag – Planering stöd till elever som tillhör Hällsboskolan målgrupp i Östra regionen*.

fysisk plats med eleverna. I uppdragsbeskrivningen formuleras följande fråga: hur kan SPSM:s Östra region stödja skolor och kommuner att utveckla egen kompetens för att ge elever med språkstörning en möjlighet till god kunskapsutveckling och en tillgänglig lärmiljö på hemmaplan?

Det första målet för uppdraget är att kommunerna i regionen är kartlagda avseende vilket stöd som finns för elever med språkstörning i kommunerna och vilket behov av kunskap och stöd kommunerna behöver, samt att regionen påbörjat arbetet med att möta behovet av stödjande insatser.

En tillkommande omständighet är att Hällsboskolans två skolenheter i Stockholm respektive Umeå tar emot elever från hela landet men har, enligt betänkandet *Samordning, ansvar och kommunikation – vägen till ökad kvalitet i utbildningen för elever med vissa funktionsnedsättningar*<sup>2</sup>, i realiteten ett ganska lokalt upptag från Storstockholmsområdet respektive Umeå kommun och angränsande kommuner i Västerbotten. Den ojämna fördelningen visar att det statliga åtagandet att erbjuda utbildning för elever med grav språkstörning inte kommer elever i hela landet till del, vilket konstaterades redan i betänkandet *FUNKIS – funktionshindrade elever i skolan*<sup>3</sup>.

Av den anledningen är det i sammanhanget av betydelse att inom ramen för uppdraget även uppskatta antalet elever med grav språkstörning i Östra regionen samt ta reda på hur många ansökningar det var till Hällsboskolan Sigtuna-Stockholm under perioden 2008-2016 och varifrån de kom.

Ett ytterligare skäl till att utveckla kommunernas och regionens egen kompetens att ge elever med grav språkstörning en tillgänglig lärmiljö på hemmaplan, är att Hällsboskolan Stockholm i nuläget riskerar att inte kunna erbjuda plats för alla elever som mottagits. Det finns även en risk att Hällsboskolan Stockholm tar allt större resurser i anspråk från de delar inom SPSM som har i uppdrag att ge regionalt och nationellt stöd till skolhuvudmän i landet.

## Syfte och frågeställningar

Syftet med rapporten är att beskriva och analysera vilket stöd som finns i kommunerna i SPSM:s Östra region för elever som tillhör Hällsboskolans målgrupp, elever med grav språkstörning, och vilket behov av kunskap och stöd kommunerna behöver.

Frågeställningar:

- Hur många elever med grav språkstörning kan det finnas i Östra regionen?
- Hur många ansökningar hade Hällsboskolan Sigtuna-Stockholm perioden 2008-2016 och varifrån kom ansökningarna?
- Vilka utbildningsalternativ, vilken kompetens och vilka stödbehov har kommunala skolhuvudmän i Östra regionen för elever med grav språkstörning?

---

<sup>2</sup> SOU 2016:46, sid 258.

<sup>3</sup> SOU 1998:66, sid 208.

## Begreppet grav språkstörning

Den definition av begreppet grav språkstörning som används i kartläggningen utgår från det förslag till definition som anges i betänkandet *Samordning, ansvar och kommunikation*<sup>4</sup>.

Utredningens förslag: Med grav språkstörning avses problem att både förstå språk och göra sig förstådd med språk. Problemen är av sådan omfattning att elevens skolarbete, sociala samspel och vardagsaktiviteter påverkas i hög grad. Funktionsnedsättningen kännetecknas av att elevens språkförmåga är påtagligt svagare än vad som förväntas för åldern och att den icke-verbala begåvningen ligger inom normalvariationen. Språkstörning utgör den primära problematiken, och kan inte bättre förklaras av andra funktionsnedsättningar. Tillståndet är inte av tillfällig natur.

Definitionen av målgruppen är enligt förslaget i första hand avsedd för att användas inom skolan. Den tar fasta på hur en elevs språkstörning påverkar skolarbetet.

Enligt betänkandet behöver elever med grav språkstörning en pedagogisk miljö som är särskilt anpassad efter deras svårigheter. Elever som bedöms inte kunna nå upp till grundskolans eller gymnasieskolans kunskapskrav därför att de har en intellektuell funktionsnedsättning har rätt till särskolans pedagogik och rätt att läsa efter grundsärskolans och gymnasiesärskolans läroplaner. Det motiverar en avgränsning mellan särskolans målgrupp och gruppen elever med grav språkstörning. I bedömningen av om en elev har grav språkstörning ingår det därför att utesluta intellektuell funktionsnedsättning.

Noteras bör att det inom logopedin pågår ett utvecklingsarbete med nationella riktlinjer med förslag till terminologi att använda för att beskriva språkstörning<sup>5</sup>. Arbetet baseras på ett gemensamt förslag från en grupp av drygt femtio internationellt rekryterade experter (CATALISE-konsortiet)<sup>6</sup>. Enligt den svenska sammanfattningen<sup>7</sup> föreslås termen språkstörning (language disorder) för barn som förväntas ha språkliga svårigheter upp i skolåldern med betydande påverkan på dagligt socialt samspel eller skolarbete. Enligt förslaget kan kognitiva, motoriska eller beteenderelaterade funktionsnedsättningar som uppmärksamhetsproblematik (ADHD), motoriska svårigheter, specifika läs- och skrivsvårigheter (dyslexi), uttalsavvikelser, begränsningar i adaptivt beteende och/eller beteenderelaterade och emotionella svårigheter samförekomma med språkstörning.

I betänkandet *Samordning, ansvar och kommunikation* beskrivs att enligt forskningen är förekomsten av språkstörning hos flerspråkiga elever densamma som hos enspråkiga. Enligt elevstatistik från Skolverkets internetbaserade resultat- och kvalitetsinformationssystem (SiRis)<sup>8</sup> var andelen elever berättigade till modersmålsundervisning i riket 25 procent läsåret 2015/16<sup>9</sup>. Enligt betänkandet visade utredningens enkät att 51 procent av de elever som bedömdes ha grav språkstörning var flerspråkiga eller hade ett annat modersmål än svenska. Samma tendens återkom när man jämförde andelen elever som var flerspråkiga eller hade annat modersmål än svenska bland elever vid Hällsboskolan.

<sup>4</sup> SOU 2016:46, sid 201f.

<sup>5</sup> Svenska Logopedförbundet 2017.

<sup>6</sup> Bishop et al, 2016, 2017.

<sup>7</sup> Sandgren, Hedenius, Ahlfont & Eiman Nilsson 2017.

<sup>8</sup> Skolverket 2017a

<sup>9</sup> Skolverket 2017b.

Enligt betänkandet var omkring 47 procent av eleverna vid Hällsboskolan berättigade till modersmålsundervisning höstterminen 2015<sup>10</sup>. Utredningen i betänkandet konstaterar att de förslag som lämnas i betänkandet kommer en proportionellt sett högre andel elever med annat modersmål tillgodo. Orsaken till den förmodade överdiagnostiseringen bland elever med annat modersmål ligger enligt betänkandet rimligen till stor del inom logopedin och är inget som vare sig påverkas av eller åtgärdas genom utredningens förslag om målgruppsdefinition och skolstruktur.

I forsknings- och kunskapsöversikten om grav språkstörning i betänkandet anges att det är av central betydelse för utredningen av språkliga svårigheter hos flerspråkiga att individens båda språk bedöms, och centralt för att språkstörningsdiagnos ska kunna ställas är att svårigheter konstateras på båda språken<sup>11</sup>.

SPSM har lämnat ett yttrande över betänkandet *Samordning, ansvar och kommunikation*<sup>12</sup>. Myndigheten tillstyrker inriktningen på förslaget till definition av begreppet grav språkstörning, men har inte kunnat tillstyrka förslaget i sin helhet.

## Hur många elever har en grav språkstörning?

Uppgiften i denna rapport om hur många elever i grundskolan och gymnasieskolan som har en grav språkstörning utgår från den uppskattning som anges i betänkandet *Samordning, ansvar och kommunikation*<sup>13</sup>.

Utredningen uppskattar andelen elever med grav språkstörning enligt denna definition till ungefär 0,7 procent, det vill säga ungefär 7 000 elever i grundskolan. Uppskattningen bygger på en enkät genomförd av logopedmottagningar i fem län och en webbenkät skickad till samtliga rektorer i grundskolan och gymnasieskolan.

Sammanlagt bedömer skolorna som deltog i undersökningen i betänkandet att de har 7 417 elever med grav språkstörning i grundskolan och 3 228 i gymnasieskolan. När man slår samman enkätsvaren från obligatoriska skolan och gymnasieskolan får man resultatet att det finns drygt 10 000 elever med grav språkstörning i den svenska skolan.

Betänkandets förslag och bedömning är att definitionen av grav språkstörning används för att synliggöra och erbjuda rätt stöd till de ungefär 0,7 procent av skolans elever som enligt utredningens uppskattning har denna funktionsnedsättning. Enligt betänkandet kan siffran 0,7 procent användas, om än med försiktighet. Resultatet av undersökningen i betänkandet är framför allt ett användbart underlag i planeringen av elevgruppens utbildning.

I sitt yttrande över betänkandet kan SPSM inte bedöma storleken på gruppen utifrån utredningens undersökning.<sup>14</sup>

<sup>10</sup> SOU 2016:46, sid 591f.

<sup>11</sup> SOU 2016:45, sid 758.

<sup>12</sup> Specialpedagogiska skolmyndigheten 2016d.

<sup>13</sup> SOU 2016:46, sid 211f.

<sup>14</sup> Specialpedagogiska skolmyndigheten 2016d.

## Vilket stöd behöver elever med grav språkstörning i skolan?

Enligt betänkandet *Samordning, ansvar och kommunikation*<sup>15</sup>, vars undersökning avser hela riket, är det ungefär 95 procent av de skolor som anger att de har elever med generell eller grav språkstörning som svarar att de organiserar undervisningen så att eleverna går i reguljär klass. 6 procent svarar att deras elever går i kommunikationsspår och ungefär lika många att deras elever går i kommunikationsklass. Att summan ligger över 100 procent beror på att samma skola kan erbjuda olika alternativ utifrån elevernas behov.

Undersökningen i betänkandet genomfördes i form av en webbenkät riktad till rektorer på alla grundskolor och gymnasieskolor i hela landet.

Vilken typ av undervisning som passar eleverna bäst måste enligt betänkandet avgöras individuellt och behovet av stöd förändras med tiden. Därför är det nödvändigt att huvudmännen följer upp elevernas språkliga utveckling och måluppfyllelse och erbjuder dem olika utbildningsalternativ med hög kvalitet. Huvudmännen behöver avsätta resurser för stöd och anpassningar och se till att berörda lärare, elevassistenter och annan skolpersonal får kontinuerlig fortbildning och handledning kring grav språkstörning.

Enligt betänkandet kräver kommunikationen i skolan stor ansträngning för elever med grav språkstörning. Det gör lärandet svårare och påverkar förståelsen av undervisningens innehåll. Utredningen kan konstatera att det är av största vikt att lärare, elevhälsa och annan skolpersonal har kunskap om grav språkstörning och planerar för en kommunikativt tillgänglig undervisning. Elever med grav språkstörning är dock ingen homogen grupp. De har skiftande behov av anpassningar. Av den anledningen är allmänt hållna råd som gäller språkstimulans, kommunikation och inläring ofta svåra att översätta och tillämpa i det enskilda fallet.

Anpassningar i den kommunikativa miljön utgår enligt betänkandet från vanligt förekommande stödbehov hos elever med grav språkstörning. Stödbehoven har kopplingar till problem med språk såväl som exekutiva funktioner, det vill säga förmågan att planera och organisera sin tillvaro. I betänkandet beskrivs anpassningarna ur tre aspekter: den pedagogiska miljöns fysiska utformning, interaktionen mellan lärare och elever samt undervisningens språkliga utformning.

För den som vill läsa mer om behov av anpassningar och stöd för elever med grav språkstörning hänvisas till kapitel 13 i betänkandet. Det inleds med en översikt över elevernas behov av anpassningar i skolans kommunikativa miljö och deras behov av stöd från elevhälsa, studie- och yrkesvägledare och logoped. Därefter diskuteras elevgruppens heterogenitet och hur olika elever tillfälligt eller permanent kan få sitt behov av stöd tillgodosett i individintegrerad undervisning, kommunikationsspår eller kommunikationsklasser. Avslutningsvis ges en överblick över stödets betydelse för livet efter skolan.

---

<sup>15</sup> SOU 2016:46, sid 269f.



## Specialskolan Hällsboskolan

Hällsboskolan är en statlig, tioårig specialskola som tar emot elever med grav språkstörning från hela landet<sup>16</sup>.

Historiskt har skolan bedrivit undervisning sedan 1969, då lokaliserad till Sigtuna. Betänkandet *FUNKIS – funktionshindrade elever i skolan* från 1998<sup>17</sup> använde benämningen grav språkstörning för att beskriva Hällsboskolans personkrets. I enlighet med betänkandets förslag avvecklades skolan i början av 2000-talet och elevantalet minskade därefter gradvis. Efter att utredningen *Två nya statliga specialskolor*<sup>18</sup> presenterade sitt betänkande år 2007, återetablerades Hällsboskolan som statlig specialskola den 1 juli 2008 med fortsatt lokalisering i Sigtuna. Vårterminen 2010 startade Hällsboskolan ytterligare en enhet i Umeå. Hällsboskolan Sigtuna omlokaliseras till Stockholm höstterminen 2014 (förskoleklass till årskurs 7) och höstterminen 2015 (årskurs 8-10).

Skolans verksamhet finns idag på två orter i landet. Hällsboskolan i Stockholm har verksamhet på skolområdet Campus Konradsberg på Kungsholmen för årskurs 1-10. Hällsboskolan i Umeå har verksamhet vid den kommunala skolan Västangårds skola för årskurs 1-10.<sup>19</sup>

## Kartläggningens genomförande

Kartläggningen i denna rapport genomförs av SPSM:s Östra region med stöd från Resurscenter tal och språk och Enheten för forskning och utveckling vid myndighetens avdelning för verksamhetsutveckling.

Kartläggningen omfattar tre delar:

- En beskrivning av antalet grundskolelever och en uppskattning av antalet grundskolelever med grav språkstörning i SPSM:s Östra region under perioden 2008-2016
- En redogörelse för antal ansökningar, återtagna ansökningar, avslag och mottagna elever till Hällsboskolan Sigtuna och Hällsboskolan Stockholm under perioden 2008-2016
- Resultat av enkätsvar från skolhuvudmän i SPSM:s Östra region om kommunernas utbildningsalternativ, kompetens och stödbehov för elever med grav språkstörning

## Underlag till redogörelsen för antalet grundskolelever

Underlaget till redogörelsen för antalet grundskolelever i SPSM:s Östra region baseras på Skolverkets elevstatistik i SiRiS för perioden 2008-2016<sup>20</sup>. Databasen omfattar både

---

<sup>16</sup> 7 kap. 6 § och 12 kap. skollagen (2010:800). 7-11 §§ förordning (2011:130) med instruktion för Specialpedagogiska skolmyndigheten. Se även Specialpedagogiska skolmyndighetens webbinformation om Hällsboskolan: <https://www.spsm.se/skolalternativ/vara-skolor/hallsboskolan/>.

<sup>17</sup> SOU 1998:66, sid 70.

<sup>18</sup> SOU 2007:30.

<sup>19</sup> Specialpedagogiska skolmyndigheten 2017b.

<sup>20</sup> Skolverket 2017a.

kommunala och enskilda skolor. För perioden beräknades genomsnittligt antal grundskolelever per läsår i de 35 kommuner som omfattas av SPSM:s Östra region.

### **Underlag till uppskattningen av antalet grundskoleelever med grav språkstörning**

Underlaget för uppskattningen av antalet grundskoleelever med grav språkstörning i SPSM:s Östra region baseras på Skolverkets elevstatistik i SiRiS för perioden 2008-2016 och på bedömningen i betänkandet *Samordning, ansvar och kommunikation*<sup>21</sup> som visar att ungefär 0,7 procent av skolans elever har en grav språkstörning. För att ge en uppfattning av hur många grundskoleelever med grav språkstörning det kan finnas i en kommun utifrån dess storlek, uppskattas även antalet elever med funktionsnedsättningen i en liten, mellanstor och stor kommun. Beräkningen baseras på elevantalet i kommunerna som har minst antal, mitterst antal (median) och flest antal grundskoleelever i regionen.

### **Underlag till redogörelsen för antalet ansökningar till Hällsboskolan**

Underlaget till redogörelsen för antalet ansökningar, återtagna ansökningar, avslag och mottagna elever till Hällsboskolan Sigtuna och Hällsboskolan Stockholm för perioden 2008-2016 baseras på uppgifter från ELE-serien i SPSM:s diarieföringssystem W3D3. Myndighetens registrator tog fram en lista<sup>22</sup> med alla ansökningar om mottagande av elever till Hällsboskolan Sigtuna, Hällsboskolan Stockholm och Hällsboskolan Umeå under perioden 5 september 2008 till 20 februari 2017. Listan omfattade totalt 565 diarieförda ärenden. Vi avgränsade listan till att omfatta alla ärenden till och med 31 december 2016, totalt 524 ärenden. Av dessa frånräknades 20 ärenden eftersom de endast var diarieförda komplement till ansökningar i listan. Dessa tjugo ärenden avsåg (antal frånräknade ärenden inom parentes): separat diarienummer för överklagande (14), tjänsteanteckning om avslutat ärende (3), dubbelregistrering (2) och bekräftelse på ingen ny ansökan efter mottagen på försök (1). I de fall ett frånräknat ärende tillförde ny information till en ansökan i listan, beaktades det vid kategorisering av ansökan (se nedan).

Kvarvarande 504 ärenden delades i två grupper: ansökningar till Hällsboskolan Sigtuna-Stockholm (395) och ansökningar till Hällsboskolan Umeå (109).

I rapporten redovisas endast statistiken för de 395 ansökningarna till Hällsboskolan Sigtuna-Stockholm. Anledningen är att kartläggningen sker inom ramen för ett uppdrag inom SPSM:s Östra region. Redovisningen avser perioden 2008-2016 och omfattar

- antal ansökningar, återtagna ansökningar, avslag och mottagna elever per år.
- antal ansökningar per region i SPSM.
- ansökningar per 4 000 elever i 35 kommuner i SPSM:s Östra region.

I underlaget till redovisningen delades de 395 ansökningarna in i följande kategorier: återtagen (37), mottagen och återtagen (18), avslag (99), avslag efter överklagan (3), mottagen på försök (2), mottagen (230) samt mottagen efter överklagan (6).

I underlaget till redovisningen av antal ansökningar per region i SPSM delades ansökningarna in i följande kategorier: Östra, Mellersta, Norra, Västra och Södra

<sup>21</sup> SOU 2016:46, sid 211f.

<sup>22</sup> Specialpedagogiska skolmyndigheten 2017a.

regionen. Statistiken utgår från i vilken kommun som eleverna var folkbokförda vid tiden för ansökan.

I underlaget till redovisningen av ansökningar per 4 000 elever i 35 kommuner i SPSM:s Östra region jämfördes förekomsten av antalet ansökningar per 4 000 grundskoleelever fördelat på de 35 kommunerna. Formel för beräkningen var:  $a / n * 4\ 000 =$  ansökningar per 4 000 elever under perioden 2008-2016, där a utgör totala antalet ansökningar i kommun x under perioden 2008-2016 och n utgör genomsnittligt antal elever i kommun x under perioden 2008-2016. Genom att hämta uppgifter från en 9-årsperiod hanterades fluktuationer i antalet ansökningar mellan år. För att se eventuella skillnader före respektive efter skolans omlokalisering, jämfördes även förekomst av ansökningar till Hällsboskolan Sigtuna under perioden 2008-2013 respektive till Hällsboskolan Stockholm 2014-2016.

Vad gäller redogörelsen för antalet ansökningar, återtagna ansökningar, avslag och mottagna elever till Hällsboskolan Sigtuna och Hällsboskolan Stockholm perioden 2008-2016 lämnas förbehåll att myndighetens underlag och vår bearbetning av ansökningarna kan vara inkomplett eller felaktig i något hänseende.

#### **Underlag till kommunernas utbildningsalternativ, kompetens och stödbehov**

Underlaget till kommunernas utbildningsalternativ, kompetens och stödbehov för elever med grav språkstörning i SPSM:s Östra region baseras på enkätsvar från skolhuvudmän.

Enkätundersökningen genomfördes som en webbenkät under perioden 22 november 2016 till 16 januari 2017. Enkäterna var riktade till samtliga 35 kommunala skolhuvudmän i SPSM:s Östra region (Uppsala län, Stockholms län och Region Gotland). I medföljande missivbrev till skolhuvudmännen tydliggjordes att enkäten var avsedd att besvaras på central nivå.

Frågorna i enkäten utarbetades i beaktande av:

- erfarenheterna från en mindre förstudie i tre kommuner i SPSM:s Östra region<sup>23</sup>
- SPSM:s rapport *Utveckling av pedagogiskt regionalt kompetensforum grav språkstörning Södra regionen 2016*<sup>24</sup>
- betänkandet *Samordning, ansvar och kommunikation*<sup>25</sup>
- Skolverkets rapport *Tillgängliga lärmiljöer? En nationell studie av skolhuvudmännens arbete för grundskoleelever med funktionsnedsättning*<sup>26</sup>
- muntliga synpunkter från referenspersoner inom SPSM.

En viktig utgångspunkt för undersökningen var att skaffa en första överblick över situationen i regionen angående det kartläggningsbehov som beskrivs i betänkandet *Samordning, ansvar och kommunikation*<sup>27</sup>. Enligt betänkandet måste man göra en

<sup>23</sup> Specialpedagogiska skolmyndigheten 2016a.

<sup>24</sup> Specialpedagogiska skolmyndigheten 2016b.

<sup>25</sup> SOU 2016:46.

<sup>26</sup> Skolverket 2016.

<sup>27</sup> SOU 2016:46, sid 363f.

kartläggning av hur många elever det finns med grav språkstörning och var dessa befinner sig i skolsystemet samt vilka utbildningsalternativ, vilken kompetens och vilket kompetensutvecklingsbehov det finns.

Samråd med Sveriges kommuner och landsting (SKL) gjordes inför enkätutskick<sup>28</sup>.

Missivbrev med information och länk till webbenkäten skickades ut med brevpост. Uppgiftslämnandet var frivilligt. Enkäten besvarades av 33 skolhuvudmän, vilket motsvarar en svarsfrekvens på 94 procent.

Enkäten bestod av 11 frågor:

1. För vilken kommun besvaras kartläggningsfrågorna?
2. Vilka grundskolealternativ i kommunen finns för elever med grav språkstörning? Frågan avser både kommunala och fristående skolor.
3. Vilka gymnasieskolealternativ i kommunen finns för elever med grav språkstörning? Frågan avser både kommunala och fristående skolor.
4. Finns det på central nivå (förvaltningsledning och central elevhälsa) kunskap om följande:
  - Hur många elever med grav språkstörning det finns i kommunen och var dessa befinner sig i skolsystemet?
  - Vilka utbildningsalternativ det finns för elever med grav språkstörning i kommunen?
  - Vilken kompetens det finns på lokal nivå i kommunen om grav språkstörning?
5. Vilka av följande professioner med inriktning mot tal och språk finns på central nivå?
6. Vilken kunskap finns på central nivå i frågor som rör behov, anpassningar och stöd för elever med grav språkstörning?
7. Vilka insatser görs på central nivå till grundskolor och gymnasieskolor om behov, anpassningar och stöd för elever med grav språkstörning?
8. Vilka utmaningar ser ni från central nivå angående behov, anpassningar och stöd för elever med grav språkstörning i era kontakter med skolorna?
9. Finns det behov av kompetensutveckling på central nivå om behov, anpassningar och stöd för elever med grav språkstörning?
10. Vilket stöd och vilken information behöver kommunen från Specialpedagogiska skolmyndigheten för att utveckla skolornas egen kompetens kring elever med grav språkstörning?
11. Ser ni från central nivå behov av någon annan typ av stöd och information från Specialpedagogiska skolmyndigheten för att utveckla kommunens och skolornas egen kompetens kring elever med grav språkstörning?

Nio av frågorna (2-7 och 9-11) gav möjlighet till både kvantitativa svar med givna svarsalternativ och kvalitativa svar i form av kommentarer. I sex av dessa frågor (2-4, 5, 7 och 10) hade respondenterna möjlighet att välja flera svarsalternativ. En fråga (8) var öppen, utan givna svarsalternativ, och gav möjlighet till svar i fritext.

Enkätsvaren har bearbetats och analyserats på region- och kommunnivå.

<sup>28</sup> Enligt Finansdepartementets *förordning (1982:668) om statliga myndigheters inhämtande av uppgifter från näringsidkare och kommuner*.

Resultat på regionnivå har sammanställts och redovisas i rapporten. De kvalitativa resultaten i form av kommentarer och fritextsvar redovisas i rapporten som exempel, och är ett urval som vi har gjort. I de fall kommentarer och fritextsvar avser samma sakområde, har de grupperats för att ge en tydligare svarsbild. Det framgår inte vad varje skolhuvudman har svarat. Alla identifierbara uppgifter i kommentarer och fritextsvar, som till exempel namn på specifika skolenheter, är avidentifierade.

Resultat på kommunnivå redovisas inte i denna rapport.

## 2. Resultat

### Uppskattat antal elever i Östra regionen

Det genomsnittliga antalet grundskoleelever per läsår i de 35 kommuner som omfattas av SPSM:s Östra region var, baserat på Skolverkets elevstatistik, 249 254 (årskurs 1-9), under perioden 2008-2016.

Utifrån bedömningen i betänkandet *Samordning, ansvar och kommunikation*<sup>29</sup>, att ungefär 0,7 procent av skolans elever har grav språkstörning enligt den definition man använt, uppskattar vi att det kan finnas 1 745 grundskoleelever med den funktionsnedsättningen i SPSM:s Östra region.

Baserat på samma bedömning kan förekomsten av grundskoleelever med grav språkstörning i regionen exempelvis vara: 6 elever i en liten kommun (med totalt 859 grundskoleelever), 31 elever i en mellanstor kommun (4 376 grundskoleelever) och 539 elever i stor kommun (76 999 grundskoleelever).

Uppskattningarna bör användas med försiktighet.

### Antal ansökningar till Hällsboskolan

Följande statistik redovisas för Hällsboskolan Sigtuna-Stockholm, perioden 2008-2016:

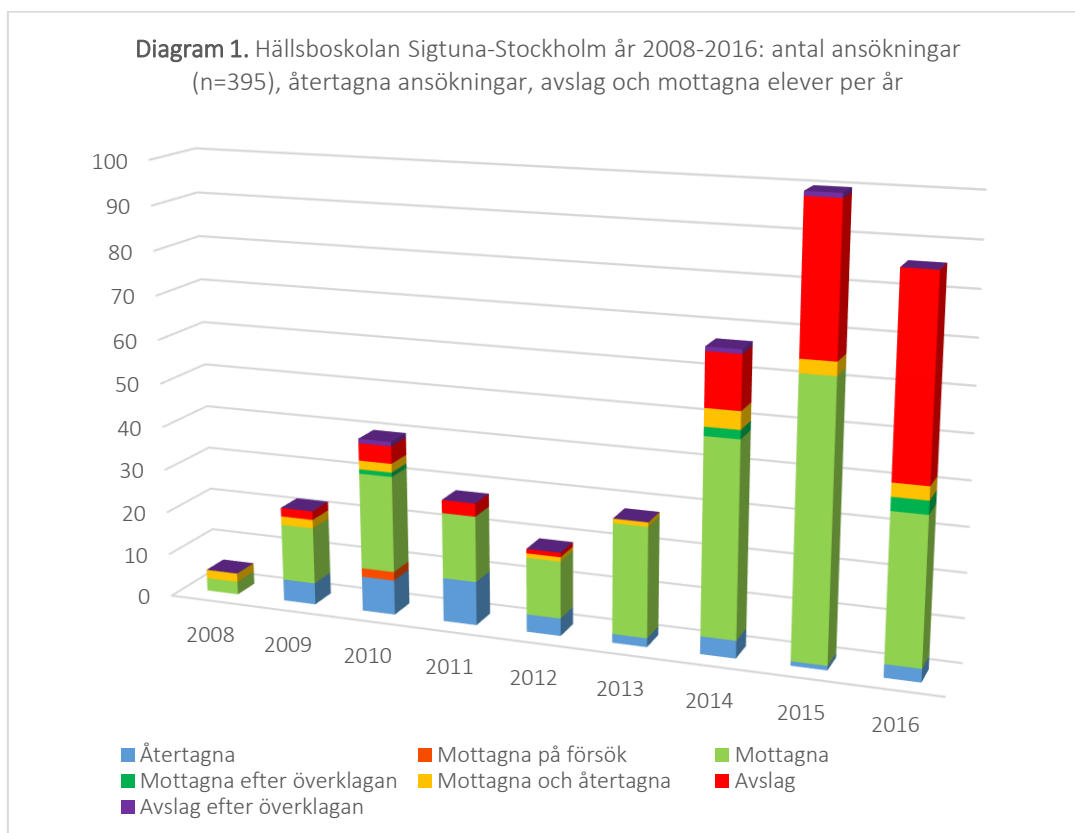
- Antal ansökningar, återtagna ansökningar, avslag och mottagna elever per år
- Antal ansökningar per region SPSM
- Ansökningar per 4 000 elever i 35 kommuner i SPSM:s Östra region

### Antalet ansökningar, återtagna ansökningar, avslag och mottagna elever per år

Diagram 1 och tabell 1 visar antalet ansökningar, återtagna, mottagna och återtagna, avslag, avslag efter överklagan, mottagna på försök, mottagna samt mottagna efter överklagan per år perioden 2008-2016.

---

<sup>29</sup> SOU 2016:46, sid 211f.



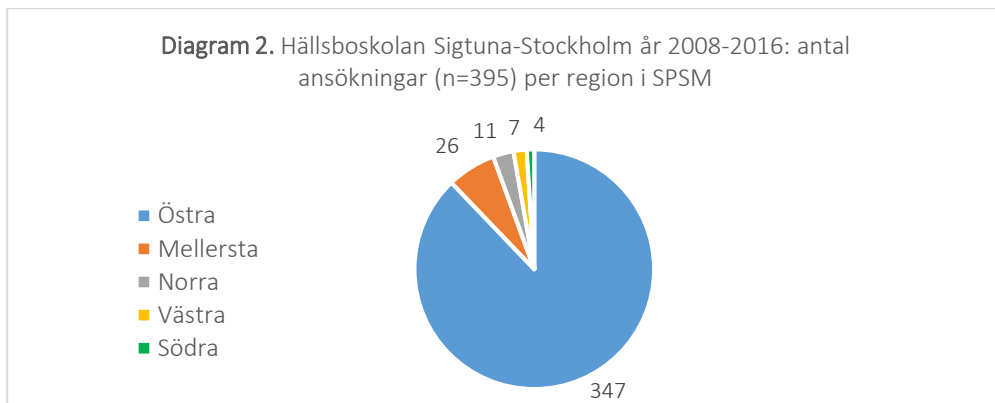
**Tabell 1.** Hällsboskolan Sigtuna-Stockholm år 2008-2016: antal ansökningar, återtagna ansökningar, avslag och mottagna elever per år.

År	Antal ansökningar per år	Återtagna	Mottagna och återtagna	Avslag	Avslag efter överklagan	Mottagna på försök	Mottagna	Mottagna efter överklagan
2008	5	0	2	0	0	0	3	0
2009	22	5	2	2	0	0	13	0
2010	40	8	2	4	1	2	22	1
2011	28	10	0	3	0	0	15	0
2012	19	4	1	1	0	0	13	0
2013	28	2	1	0	0	0	25	0
2014	67	4	4	12	1	0	44	2
2015	100	1	3	33	1	0	62	0
2016	86	3	3	44	0	0	33	3
<b>Summa</b>	<b>395</b>	<b>37</b>	<b>18</b>	<b>99</b>	<b>3</b>	<b>2</b>	<b>230</b>	<b>6</b>

Det totala antalet ansökningar till Hällsboskolan Sigtuna-Stockholm för perioden 2008-2016 är 395. Av dessa är 230 mottagna, 99 avslag, 37 återtagna, 18 mottagna och återtagna, 6 mottagna efter överklagan, 3 avslag efter överklagan och 2 mottagna på försök. Sedan Hällsboskolan omlokaliseras från Sigtuna till Stockholm har antalet ansökningar tydligt ökat. Även antalet avslag har ökat, och var 2016 fler än antalet mottagna.

**Antal ansökningar per region SPSM**

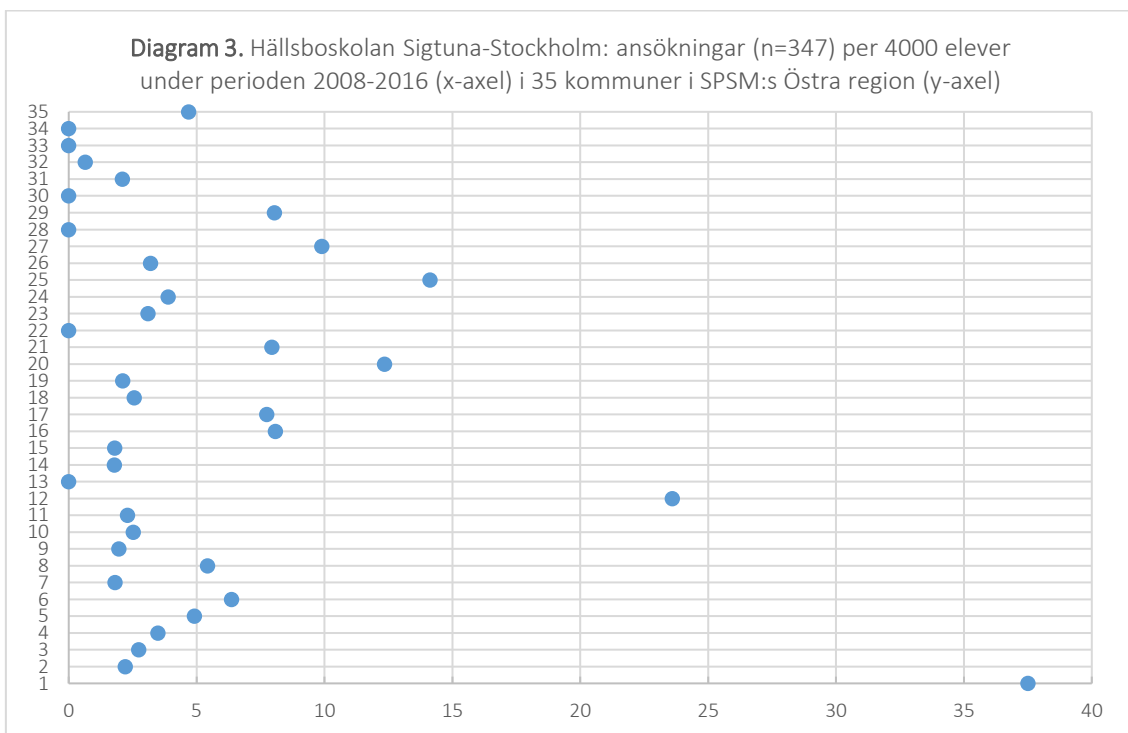
Diagram 2 visar antal ansökningar till Hällsboskolan Sigtuna-Stockholm per region i SPSM år 2008-2016.



De 395 ansökningarna till Hällsboskolan Sigtuna-Stockholm perioden 2008-2016 fördelas på följande sätt för regionerna: Östra 347, Mellersta 26, Norra 11, Västra 7 och Södra 4. Nio av tio ansökningar (88 procent) avser alltså elever som var folkbokförda i någon de 35 kommuner som ingår i SPSM:s Östra region.

**Ansökningar per 4 000 elever i 35 kommuner i SPSM:s Östra region**

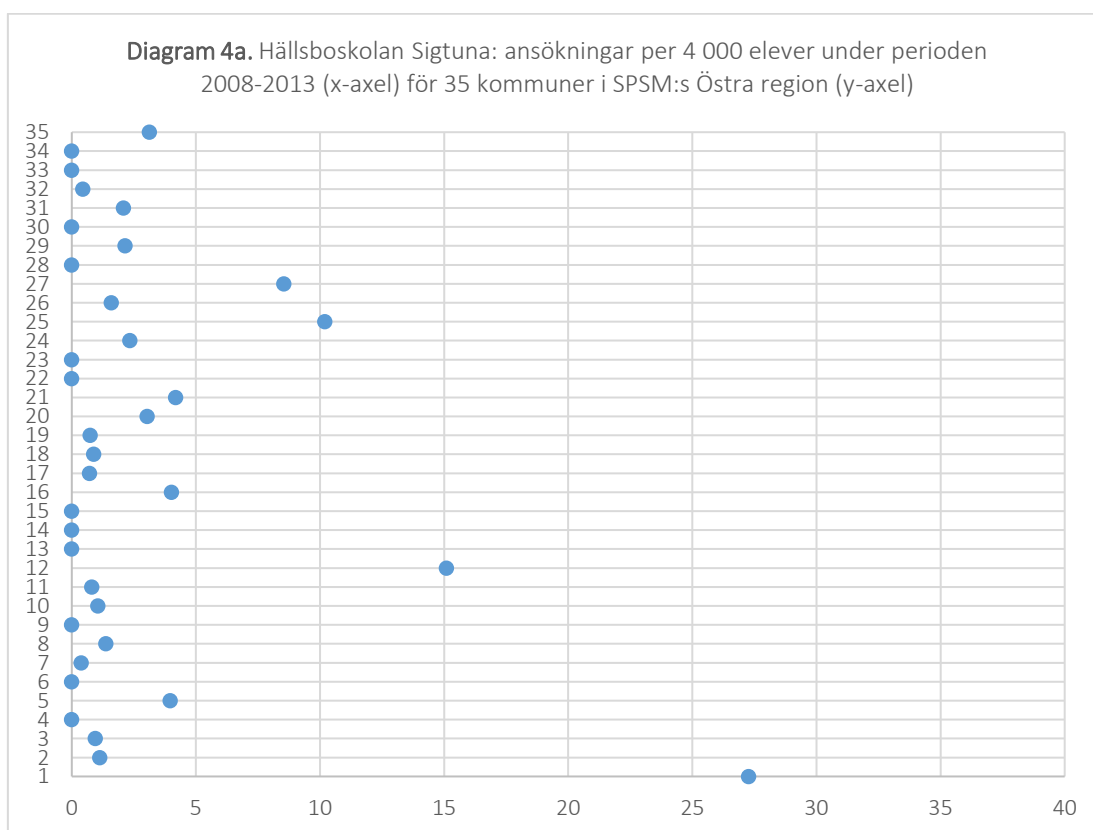
Diagram 3 visar förekomst av ansökningar till Hällsboskolan Sigtuna-Stockholm per 4 000 grundskoleelever perioden 2008-2016 fördelat på de 35 kommunerna i SPSM:s Östra region, vilka har avidentifierats och numrerats.



Antalet ansökningar till Hällsboskolan Sigtuna-Stockholm, för elever som vid tiden för ansökan var folkbokförda i någon de 35 kommuner som ingår i SPSM:s Östra region, var 347 perioden 2008-2016. Förekomsten av dessa ansökningar per 4 000 grundskoleelever fördelas i följande intervall: sex kommuner har 0 ansökningar, arton kommuner 1-5 ansökningar, sju kommuner 6-10 ansökningar, två kommuner 11-15 ansökningar, en kommun 21-25 ansökningar och en kommun 36-40 ansökningar.

Diagram 4a och 4b visar förekomsten av ansökningar till Hällsboskolan före och efter omlokaliseringen från Sigtuna till Stockholm år 2014.

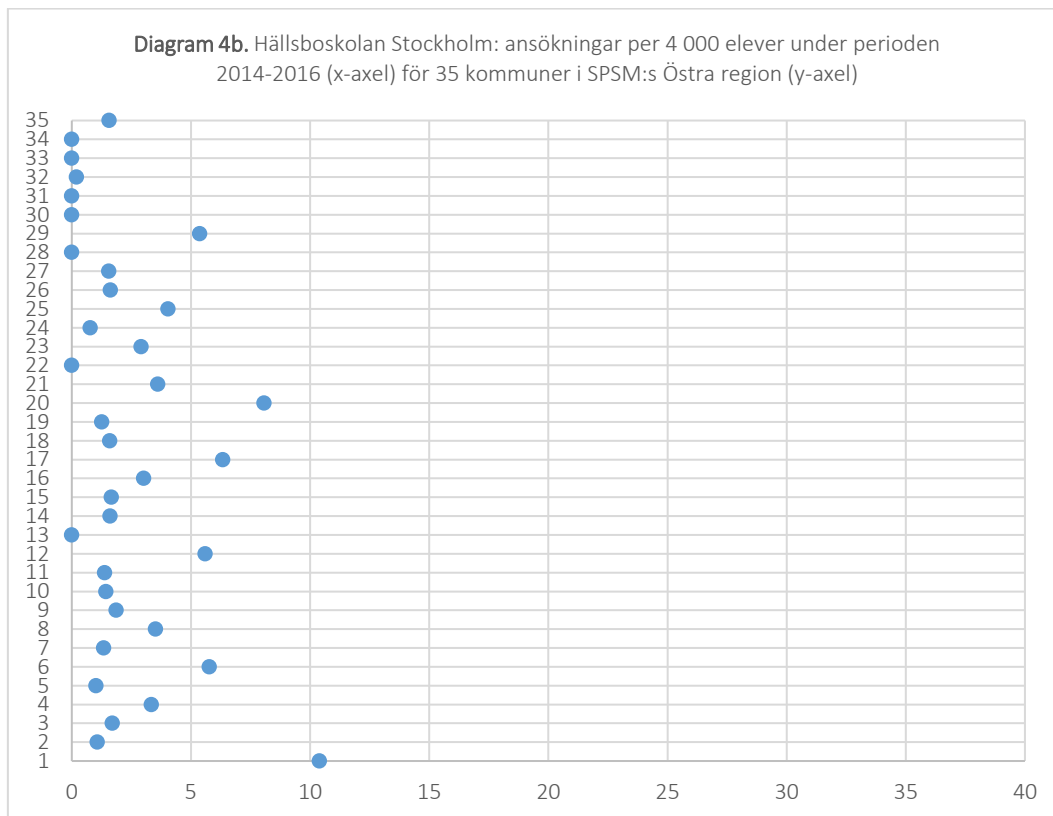
Diagram 4a visar förekomst av ansökningar till Hällsboskolan Sigtuna per 4 000 grundskoleelever under perioden 2008-2013 fördelat på de 35 kommunerna i SPSM:s Östra region.



Antalet ansökningar till Hällsboskolan Sigtuna-Stockholm, för elever som vid tiden för ansökan var folkbokförda i någon de 35 kommuner som ingår i SPSM:s Östra region, var 111 perioden 2008-2013. Förekomsten av dessa ansökningar per 4 000 grundskoleelever fördelas i följande intervall: tolv kommuner har 0 ansökningar, nitton kommuner 1-5 ansökningar, två kommuner 6-10 ansökningar, en kommun 11-15 ansökningar och en kommun har 26-30 ansökningar.



Diagram 4b visar förekomst av ansökningar till Hällsboskolan Sigtuna-Stockholm per 4 000 grundskoleelever under perioden 2014-2016 fördelat på de 35 kommunerna i SPSM:s Östra region.



Antalet ansökningar till Hällsboskolan Sigtuna-Stockholm, för elever som vid tiden för ansökan var folkbokförda i någon de 35 kommuner som ingår i SPSM:s Östra region, var 230 perioden 2014-2016. Förekomsten av dessa ansökningar per 4 000 grundskoleelever fördelas i följande intervall: sju kommuner har 0 ansökningar, tjugotre kommuner 1-5 ansökningar och fem kommuner har 6-10 ansökningar.

## Enkät svar från skolhuvudmän i Östra regionen

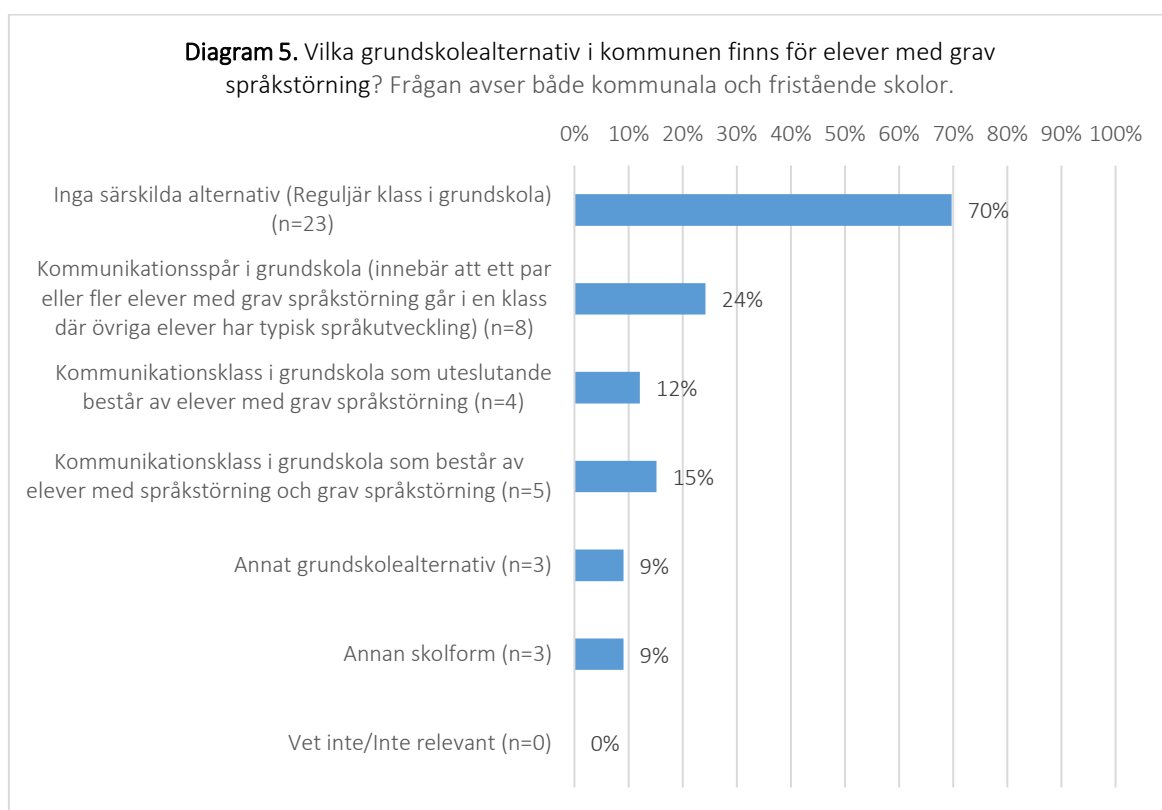
Resultatredovisningen utgår från enkätblankettens indelning i tre olika huvudområden:

- Kommunernas *utbildningsalternativ* i grundskola och gymnasieskola för elever med grav språkstörning
- Skolhuvudmännens *kompetens* på central nivå angående: antal elever med grav språkstörning, utbildningsalternativ, kunskap om kompetens på lokal nivå, vilka professioner med inriktning mot tal och språk det finns på central nivå samt behov, anpassningar och stöd för elever med grav språkstörning.
- Skolhuvudmännens *stödbehov* utifrån: egna insatser, utmaningar och behov av kompetensutveckling på central nivå samt behov av stöd och information från SPSM.

## Utbildningsalternativ

### Grundskolealternativ

Diagram 5 visar skolhuvudmännens svar angående vilka grundskolealternativ i kommunen som finns för elever med grav språkstörning.



Drygt två tredjedelar (70 procent) av de skolhuvudmän som besvarat enkäten svarar att eleverna med grav språkstörning går i *reguljär klass i grundskola*. En fjärdedel (27 procent) anger att de har *kommunikationsklass i grundskola*, varav drygt en sjättedel (15 procent) *består av elever med språkstörning och grav språkstörning* medan en dryg tiondel (12 procent) *uteslutande består av elever med grav språkstörning*. En fjärdedel (24 procent) har *kommunikationsspår i grundskola* innebärande att ett par eller fler elever med grav språkstörning går i en klass där övriga elever har typisk språkutveckling. En knapp tiondel (9 procent) anger *annat grundskolealternativ*. Lika många (9 procent) anger alternativet *annan skolform*. Att summan ligger över 100 procent beror på att samma skolhuvudman kan erbjuda olika alternativ utifrån elevernas behov.

Sjutton av skolhuvudmännen har även lämnat kommentarer. Av dessa anger tolv skolhuvudmän namn på de grundskolor som har kommunikationsspår eller kommunikationsklass, alternativt annat grundskolealternativ eller annan skolform. Elva skolhuvudmän har beskrivit hur man organiserar utbildningsalternativen eller reflekterat över detta.

**Exempel på kommentarer från skolhuvudmän som svarat att det finns kommunikationsspår eller kommunikationsklass i grundskolan, alternativt annat grundskolealternativ eller annan skolform som bedriver undervisning för elever med grav språkstörning**

”Enheten är en juridiskt en "Särskild undervisningsgrupp" och heter X. Enheten tar endast emot elever från kommunen.”

”Förutom placeringar i reguljär grundskola har X kommun även X-skolan som riktar sig till elever med grav språkstörning.”

”I kommunen går elever med diagnos gravspråkstörning antingen i reguljär klass i grundskolan eller i reguljära klasser där flera elever med diagnos grav språkstörning finns eller i särskild undervisningsgrupp AST (då även med diagnos inom AST). Det finns även några elever i grundsärskolan som utöver diagnos intellektuell funktionsnedsättning även har diagnos grav språkstörning.”

”Många elever med språkstörning går i sina ordinarie klasser med anpassningar och särskilt stöd. Vi har även X:x resursenhet där vi har särskilda undervisningsgrupper (Eleverna hör fortfarande till sin hemskola).”

”Grav språkstörning har inte behövts definieras i detta sammanhang, utan den allmännare beteckningen generell språkstörning avses ovan. Kan således även inrymma elever enl SAK-utredningens definition.”

”X-skolan. Kommunal språkskola för elever med språkstörning åk 1-9. Mindre undervisningsgrupper med särskilt språkstöd av logoped på 2 kommunala grundskolor. Mindre undervisningsgrupp med stöd av specialpedagog och talpedagog på 1 kommunal grundskola. Logoped som ger klassrumsbaserat och individuellt stöd, anställd på enskild skola.”

”SU grupp (särskild undervisningsgrupp) X:s-skolan tal- och språkklasser från åk 1 tom åk 9 ca 70 elever i nuläget för elever med språkstörning, de flesta har en generell språkstörning.”

”Tal- och språkklasserna förskoleklass t o m åk 6.F-3 på X-skolan och 4-6 på X-skolan.”

”Grundskolealternativ i kommunen för elever i kommunen med grav språkstörning i X kommun. I kommunen finns en F-9 skola med extra kompetens runt språkstörningar. Där finns en språkutvecklande verksamhet där pedagogerna och eleverna, efter behov, får stöd av specialpedagoger samt logoped. I de andra grundskolorna kan pedagoger få konsultativt stöd från talpedagog. Kurs rörande språklig sårbarhet hålls ett tillfälle/år för pedagoger i de kommunala skolorna.”

”Det finns inga exklusiva former för elever med grav språkstörning, dock kan språkstörning ingå som en del i det totala stödbehovet och då finns det lärstudios som kan bli aktuella på följande skolor (7 skolor).”

”I en av de två F-6 skolorna vi har, har vi sedan ht 16 en verksamhet i verksamheten. I en f-klass kan vårdnadshavare välja att på plats för barn med autimstillstånddiagnos.”

**Sammanställning av skolhuvudmännens svar om grundskolealternativ i kommunerna**

Tabell 2 visar grundskolealternativen i 33 av de 35 kommunerna i SPSM:s Östra region som besvarat enkäten. I sammanställningen har resultatet för de två olika svarsalternativen Kommunikationsklass slagits ihop. Sammanställningen baseras på en analys där skolhuvudmännens kvantitativa och kvalitativa svar har vägts samman och tolkats för

att ge en kompletterande och så tydlig bild som möjligt av utbildningsalternativen i kommunerna. Antalet kommuner med kommunikationsklass, annat grundskolealternativ och annan skolform är något färre i tabellen än i diagram 5. Det förklaras av att svar och kommentarer om utbildningsalternativen från tre av skolhuvudmännen är något motstridiga och därför behövt omtolkas.

**Tabell 2.** Utbildningsalternativ för elever med grav språkstörning i 33 av de 35 kommuner i SPSM:s Östra region som besvarat enkäten

Kommun	Reguljär klass	Kommunikations-spår	Kommunikations-klass	Annat grundskole-alternativ	Annan skolform
35			X		
34	X				
33	X				
32				X	
31	X				
30			X		
29	X				
28	X				
27			X		
26	X				
25	X				
24	X				
23		X			
22			X		
21	X				
20	X	X			
19	X				
18	X				
17	X				
16	X		X		
15		X			
14		X	X		
13	X				
12	X	X			
11					
10	X				
9	X	X			X
8					
7				X	
6	X	X			
5	X	X			X
4	X		X		
3	X				
2			X		
1	X				

En analys av kommunernas grundskolealternativ jämfört med förekomsten av ansökningar till Hällsboskolan efter omlokaliseringen till Stockholm (diagram 4 b), visar att av de 7 kommuner som inte har några ansökningar till Hällsboskolan har 5 reguljär klass och 2 kommunikationsklass. Av de 5 kommuner som har flest ansökningar har 2 reguljär klass och 3 reguljär klass och kommunikationsspår.

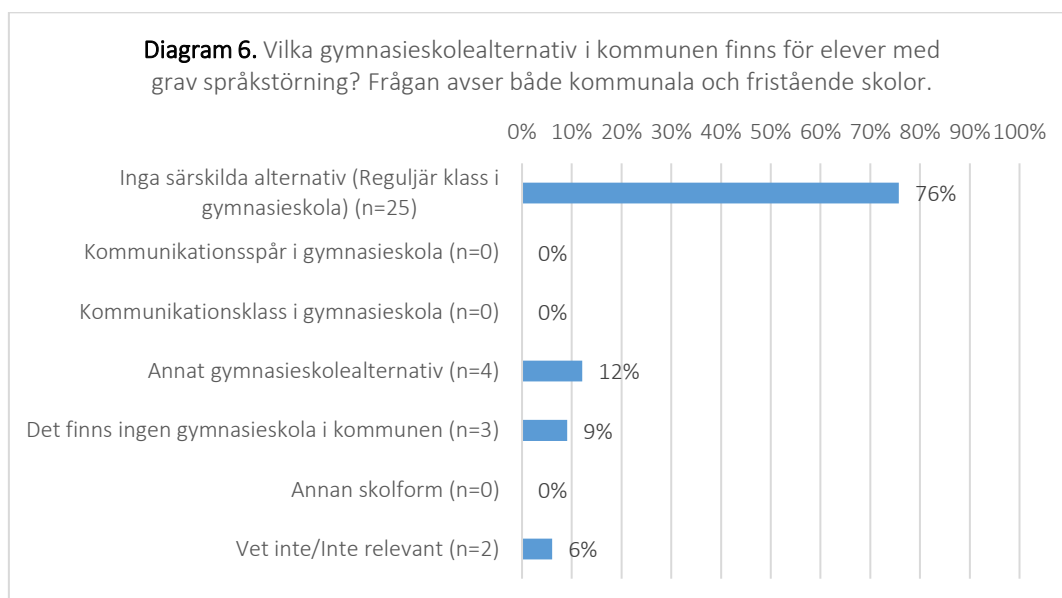
Resultaten bör användas med försiktighet i och med att de endast anger förekomst av ansökningar till Hällsboskolan jämfört med utbildningsalternativ i de 35 kommunerna i SPSM:s Östra region.

För att veta vad som i första hand påverkar antalet ansökningar till Hällsboskolan krävs en fördjupad analys. Faktorer som behöver undersökas vidare är kommunernas geografiska avstånd och elevernas restid till Hällsboskolan och i vilken mån ansökningarna är ojämnt fördelade på grund av skillnader i utbildningsalternativ, kompetens och behov i kommunerna.

Det är även angeläget med en kvalitativ analys av vilken pedagogik som faktiskt bedrivs inom ramen för de olika utbildningsalternativ som i nuläget finns i respektive kommun.

### Gymnasieskolealternativ

Diagram 6 visar skolhuvudmännens svar angående vilka gymnasieskolealternativ i kommunen som finns för elever med grav språkstörning.



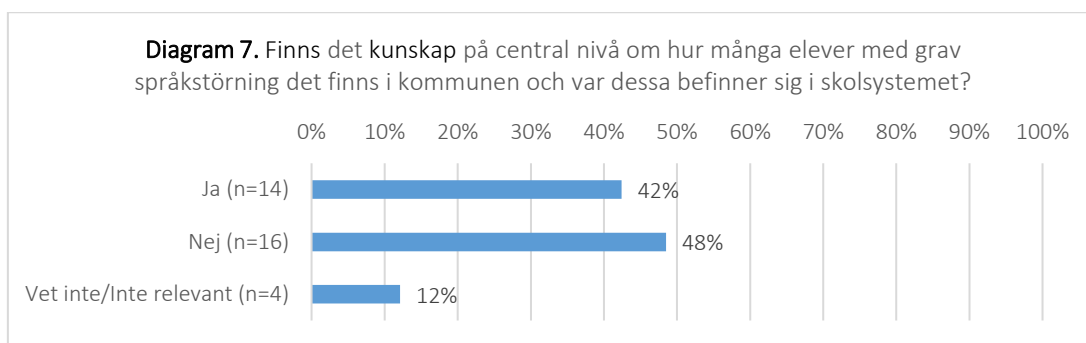
Tre fjärdedelar (76 procent) av de skolhuvudmän som besvarat enkäten anger att eleverna med grav språkstörning går i *reguljär klass i gymnasieskola*. En dryg tiondel (12 procent) anger *annat gymnasieskolealternativ*. En knapp tiondel (9 procent) har ingen gymnasieskola i kommunen. Två skolhuvudmän (6 procent) svarar *Vet inte/Inte relevant*. Inga skolhuvudmän har *kommunikationsspår i gymnasieskola*, *kommunikationsklass i gymnasieskola* eller *annan skolform*.

Fyra av skolhuvudmännen har även lämnat kommentarer. Av dessa anger ingen skolhuvudman namn på annat gymnasieskolealternativ. En skolhuvudman anger att det finns alternativ för elever med autism varav en del också kan ha grav språkstörning, och att det alternativet finns inom introduktionsprogrammen på en gymnasieskola. En annan beskriver att man har ett individuellt alternativ för elever med bland annat språkstörning. En tredje skolhuvudman anger att ansvarigt kontor i kommunen köper plats i annan kommun för elever med grav språkstörning

## Kompetens

### Kunskap om hur många elever det finns

Diagram 7 visar skolhuvudmännens svar huruvida det på central nivå finns kunskap om hur många elever med grav språkstörning det finns i kommunen och var dessa befinner sig i skolsystemet. Med central nivå avses förvaltningsledning och central elevhälsa.



Drygt två femtedelar (42 procent) av de skolhuvudmän som besvarat enkäten anger att *det finns* kunskap på central nivå om hur många elever med grav språkstörning det finns i kommunen och var dessa befinner sig i skolsystemet. Knappt hälften (48 procent) svarar att *det inte finns* sådan kunskap. En dryg tiondel (12 procent) svarar att de *inte vet* eller att frågan *inte är relevant*. En av skolhuvudmännen svarar både att *det finns* och *inte finns* sådan kunskap på central nivå.

Frågan kommenteras av 9 skolhuvudmän.

#### Exempel på kommentarer från skolhuvudmän som svarat att det finns sådan kunskap

*"Sedan 4 år har det centrala skolstödet kartlagt ca 250 elever i kommunen med språkstörning, (...)."*

*"Vi håller på att klarlägga antal elever med grav språkstörning. Jag fick enkäten i måndagseftermiddag och kontaktade skolsköterskor inom kommunen. Det svar jag fått är 50 elever, men oklart om alla har grav språkstörning."*

#### Exempel på kommentarer från skolhuvudmän som svarat att det inte finns sådan kunskap

*"Angående antalet elever med grav språkstörning finns stor kännedom om dessa både de elever som finns på X (språkklass) och i de elever som finns i grundskolan men det hålls ingen "lista" eller exakt antal över dessa."*

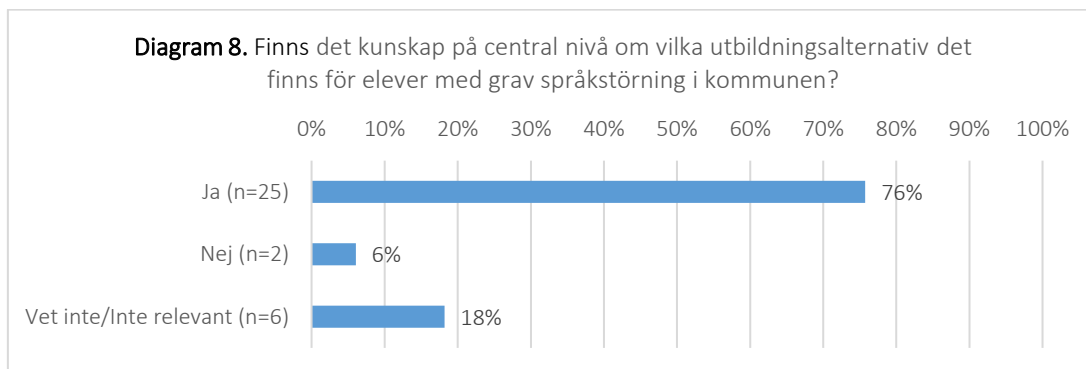
*"Vi använder oss av extern placering av de elever som ej klarar att med stöd gå i vanlig klass."*

#### Exempel på kommentarer från skolhuvudmän som svarat att de inte vet eller att frågan inte är relevant

*"Finns ingen notering om hur många elever med språkstörning vi har i kommunen."*

## Kunskap om vilka utbildningsalternativ det finns

Diagram 8 visar skolhuvudmännens svar huruvida det på central nivå finns kunskap om vilka utbildningsalternativ det finns för elever med grav språkstörning i kommunen.



Tre fjärdedelar (76 procent) av de skolhuvudmän som besvarat enkäten anger att *det finns* kunskap på central nivå om vilka utbildningsalternativ det finns för elever med grav språkstörning i kommunen. En knapp femtedel (18 procent) svarar att de *inte vet* eller att frågan *inte är relevant*. Två skolhuvudmän (6 procent) svarar att det *inte finns* sådan kunskap.

Frågan kommenteras av 8 skolhuvudmän.

### Exempel på kommentarer från skolhuvudmän som svarat att det finns sådan kunskap

*"Det finns inga speciella utbildningsalternativ för elever med grav språkstörning i vår kommun, de går i reguljär klass i kommunal eller fristående grund- eller gymnasieskola."*

*"Kunskapen finns att vi inte har speciella utbildningsalternativ för dessa elever."*

### Exempel på kommentarer från skolhuvudmän som svarat att de inte vet eller att frågan inte är relevant

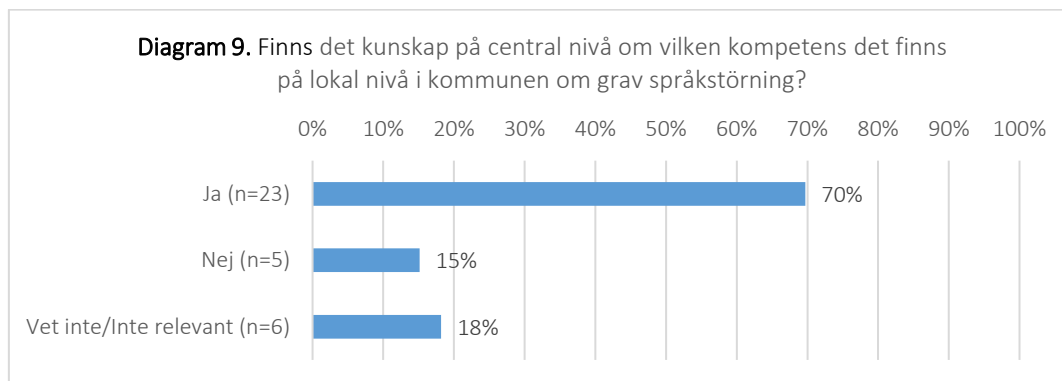
*"X (resursenhet) finns för elever med språkstörning och det är väl känt."*

*"Det finns ingen specialskola i kommunen."*

*"Vi har även elever på Hällsboskolan."*

## Kunskap om vilken kompetens det finns på lokal nivå

Diagram 9 visar skolhuvudmännens svar huruvida det på central nivå finns kunskap om vilken kompetens det finns på lokal nivå i kommunen om grav språkstörning.



Drygt två tredjedelar (70 procent) av de skolhuvudmän som besvarat enkäten anger att *det finns* kunskap på central nivå om vilken kompetens det finns på lokal nivå i kommunen om grav språkstörning. En knapp femtedel (18 procent) svarar att de *inte vet* eller att frågan *inte är relevant*. En dryg sjättedel (15 procent) svarar att det *inte finns* sådan kunskap. En av skolhuvudmännen svarar både att det *finns* och *inte finns* sådan kunskap på central nivå.

Frågan kommenteras av 12 skolhuvudmän.

### Exempel på kommentarer från skolhuvudmän som svarat att det finns sådan kunskap

*"Kompetensen kring grav språkstörning på lokal nivå är bristande i kommunen. Vissa av speciallärarna och specialpedagogerna har kompetens inom området."*

*"Kompetensen på lokal nivå är generellt mycket låg."*

*"Centralt finns inte detaljerad kunskap om resp skolas kompetens i frågan."*

*"På skola med "kommunikationsspår" finns logoped. Finns viss personal i kommunen som gått SPSMs kurs. I X (kommun) finns talpedagoger (centralt) som håller i kurser - 11 av 27 skolor har tagit del av deras föreläsning om språkstörning. Någon enstaka skola har deltagit med personal i TAKK-kurs. Språk, läs och skrivutvecklare som sitter centralt anordnar kartläggningkurs - där ingår liten del om språkstörning också."*

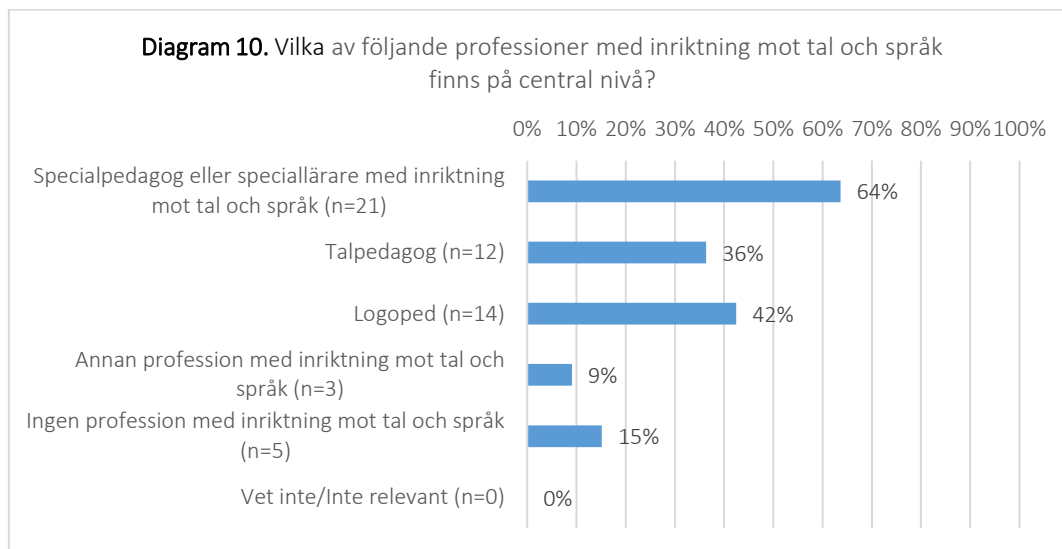
*"Det finns tal- och specialpedagog med inriktning mot grav språkstörning och en logoped. Därutöver finns en specialpedagog som har gått SPSM:s fortbildning om grav språkstörning och en specialpedagog som skrivit en magisteruppsats i ämnet språkstörning."*

*"Det pågår fortbildning om språkstörning på kommunens kommunala grundskolor, 29 st."*



## Professioner med inriktning mot tal och språk

Diagram 10 visar skolhuvudmännens svar angående vilka professioner med inriktning mot tal och språk som finns på central nivå.



Knappt två tredjedelar (64 procent) av de skolhuvudmän som besvarat enkäten anger att de på central nivå har *specialpedagog eller speciallärare med inriktning mot tal och språk*. Drygt två femtedelar (42 procent) har *logoped*. En dryg tredjedel (36 procent) har *talpedagog*. En dryg sjuandedel (15 procent) har *ingen profession med inriktning mot tal och språk*. En knapp tiondel (9 procent) har *annan profession med inriktning mot tal och språk*.

Frågan har kommenterats av 14 skolhuvudmän.

### Exempel på kommentarer från skolhuvudmän som svarat att de har profession med inriktning mot tal och språk på central nivå

”Ett nära samarbete finns det med de logopederna som arbetar i kommunen.”

”Grundskoleavdelningen har en specialpedagog med kompetensen. Dock jobbar personen i ett övergripande team och inte riktat mot denna specifika elevgrupp.”

”Kommunen har avtal med X sjukhus (sjukhusets namn) om deltidstjänst med logoped som finns på BVC.”

”Logopederna Specialpedagogerna IKT-pedagogerna”

”Inom Centrala elevhälsan finns en ’Språkstudio’ med specialpedagog och logoped på heltid sedan ht 2016.”

”Specialpedagog/Talpedagog inom förskolan. Från och med 9/1 anställs en specialpedagog/lärare mot grundskolan som har god kompetens inom grav språkstörning.”

”Språk, läs och skrivutvecklare samt IT-pedagog som arbetar med alternativa verktyg.”

”Specialpedagog med inriktning hörselskadade och döva”

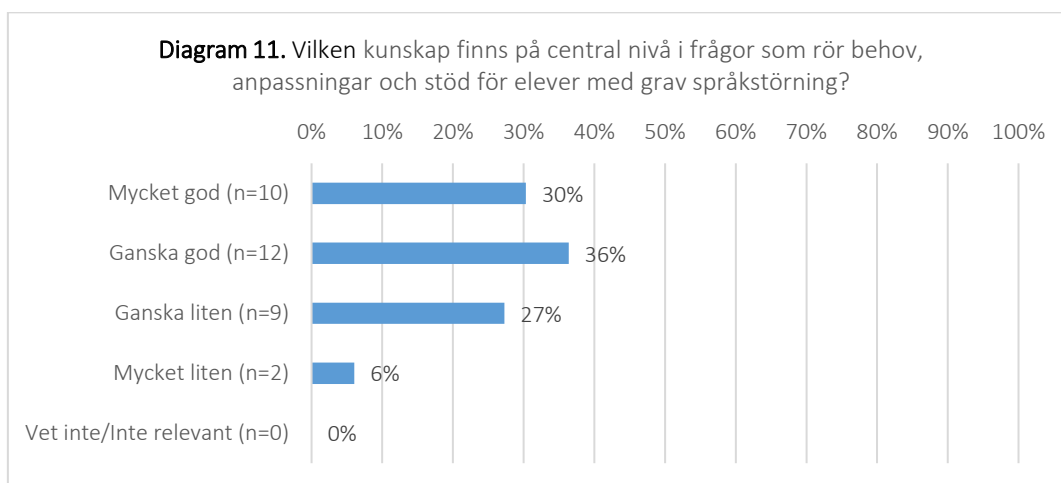
**Exempel på kommentarer från skolhuvudmän som svarat att de har ingen profession med inriktning mot tal och språk på central nivå**

”De är inte anställda på central nivå - rektorer ansvarar.”

”Kommunen har över huvud taget en begränsad organisation centralt. Beställarorganisationen tillhandahåller ett generellt stöd i X (enhetens namn) för alla skolor i kommunen, därutöver organiserar respektive skola sitt stöd.”

**Kunskap i frågor som rör behov, anpassningar och stöd**

Diagram 11 visar skolhuvudmännens svar angående vilken kunskap det finns på central nivå i frågor som rör behov, anpassningar och stöd för elever med grav språkstörning.



Två tredjedelar av de skolhuvudmän som besvarat enkäten (67 procent) anger att det finns *mycket god* eller *ganska god* kunskap på central nivå i frågor som rör behov, anpassningar och stöd för elever med grav språkstörning. En tredjedel (33 procent) svarar att det finns *ganska liten* eller *mycket liten* kunskap.

Frågan har kommenterats av 14 skolhuvudmän.

**Exempel på kommentarer från skolhuvudmän som svarat att det finns mycket god eller ganska god kunskap på central nivå i frågor som rör behov, anpassningar och stöd**

”Logopeden som arbetar i Centrala elevhälsan har specialistkunskap inom tal-, språk- och kommunikationssvårigheter. Logopeden arbetar med att handleda och utbilda skolpersonal i kommunal skola kring stöd och anpassningar för elever med språkstörning.”

”I nuläget finns specialpedagoger som har tidigare erfarenheter av att arbeta med elever som har grav språkstörning.”

”Kompetens finns i kommunen men vi ser ett behov av att sprida och fördjupa kunskaperna om elevernas behov av anpassningar och åtgärder hos skolledare och förskolechefer.”

”Kunskapen är mycket god. Flera logopeder med specialistkunskap om AKK, selektiv mutism, autism, flerspråkighetsproblematik och språkstörning både när det gäller behov, anpassningar och stöd. Specialpedagoger med mycket god kunskap om anpassningar av undervisning, bedömning

och betygssättning för dessa elever. IKT-pedagoger med mycket god kunskap om stöd i form av tekniska hjälpmedel, bildstöd, alternativa verktyg och läromedel.”

**Exempel på kommentarer från skolhuvudmän som svarat att det finns ganska liten eller mycket liten kunskap på central nivå i frågor som rör behov, anpassningar och stöd**

”Mätt i antal personer, en talpedagog på Utbildningsförvaltningen och deltid logoped på BVC som servar skolbarn i grundskolan.”

”Logopederna har kunskap om vilket stöd som behövs, men generellt är kunskapen om språkstörning mycket låg.”

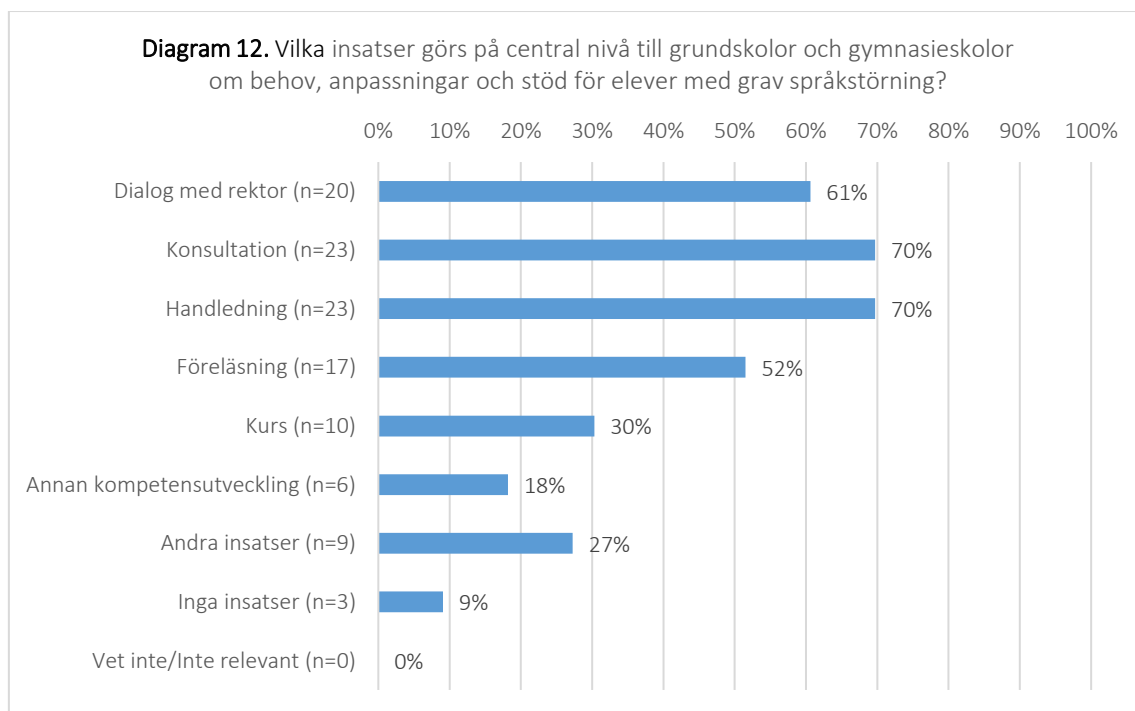
”Överlag/i medeltal är den ganska liten, men det finns för grundskolorna specialpedagoger med denna kompetens.”

”Specialpedagoger som har viss kunskap om språkstörning.”

**Stödbehov**

**Insatser till grundskolor och gymnasieskolor**

Diagram 12 visar skolhuvudmännens svar angående vilka insatser som görs på central nivå till grundskolor och gymnasieskolor om behov, anpassningar och stöd för elever med grav språkstörning.



Drygt två tredjedelar av de skolhuvudmän som besvarat enkäten (70 procent) svarar att de ger *konsultation*. Lika många anger att de ger *handledning*. Knappt två tredjedelar av skolhuvudmännen (61 procent) uppger att de har *dialog med rektor*. Hälften (52 procent) svarar att de har *föreläsning*. En knapp tredjedel (30 procent) anger att de har *kurs*. En dryg fjärdedel (27 procent) av skolhuvudmännen uppger att de har *andra insatser*. En knapp femtedel (18 procent) svarar att de har *annan kompetensutveckling*. En tiondel av

skolhuvudmännen (9 procent) har *inga insatser*. Att summan ligger över 100 procent beror på att samma skolhuvudman kan göra olika typer av insatser.

Frågan har kommenterats av 21 skolhuvudmän.

**Exempel på kommentarer från skolhuvudmän som svarat att de ger konsultation, handledning, dialog med rektor, föreläsning, kurs eller annan kompetensutveckling**

”Centrala elevhälsan håller på och bygger upp sina erbjudanden om kompetensinsatser till skolorna. De erbjuder i nuläget konsultation, handledning, utbildningspaket, kartläggningar, stöd i ordinarie undervisningsgrupp, stöd i liten grupp, enskilt stöd och deltagande vid återgivning av extern utredning.”

”Insatser från central nivå är konsultation vid förfrågan, fortbildning rörande språklig sårbarhet. I specialpedagogiskt nätverk lyfts frågeställningar rörande språkstörningar.”

”Viss konsultation vid några tillfällen från personalen i tal- och språkklasserna till personal i reguljär verksamhet.”

”Regelbunden handledning till pedagoger och uppföljning av elever med språkstörning.”

”Dialog med rektor på gång i högstadieskolan.”

”Föreläsningar om språkstörning har erbjudits förskola och en del arbetslag utifrån ett aktuellt behov. Vi har även haft en föreläsning om språkstörning kontra flerspråkighetsutveckling till två arbetslag.”

”Fortbildning i form av föreläsningar. Workshops kring alternativa verktyg, läromedel och anpassningar.”

”Föreläsning av logoped om språkstörning och pedagogiska anpassningar vid två tillfällen till specialpedagognätverket.”

”Föreläsning har hållits om barn med språkstörning. Föreläsningar är ett pågående inslag som logopederna hoppas göra mer av.”

”Föreläsning på skola vid förfrågan.”

”Insatser utifrån behov samt kurser från t ex SPSM.”

”Kurs i TAKK (Tecken som alternativ och kompletterande kommunikation), kurs kring talutveckling och kurs kring hur man kan utveckla barn/elevs uttal.”

”Under vt-16 har det varit seminarium bl. a. angående språkstörning/grav språkstörning till förskoleklasslärare och åk 1-lärare samt fortbildning till en skola i kommunen.”

”Under våren kommer gymnasieskolornas specialpedagoger att få utbildning av SPSM om språkstörning. På grundskolan kan rektor söka stöd för elever som rektor anser att skolan inte kan erbjuda adekvat lärmiljö för. Majoriteten av dessa stödförfrågningar handlar om att eleven behöver plats i en SU-grupp. Centralt finns det specialpedagoger som hjälper skolorna att göra bedömning kring elevernas behov och adekvata lösningar för lärmiljön. En del stödförfrågningar berör denna målgrupp. Specialpedagogerna har kompetens inom tal och språk.”

”Nätverk med specialpedagogiska inslag, fokus språkstörning nästa termin.”

#### **Exempel på kommentarer från skolhuvudmän som svarat att de har andra insatser**

”Lärare har fått utbildning av logoped.”

”Vi har även "klassrumsbehandling" av vår logoped för vissa elever.”

”Andra insatser som görs på X (kommun) är utlåning av och handledning om språkstimulerande material till personal inom förskola/skola samt föräldrar. Detta inom ramen för X språkotek.”

”Andra insatser beskriver kartläggning av elevens lärmiljö ur ett språkligt perspektiv.”

”Annan insats är också att vi startar arbetet tidigt - då vi har insatser även till personal inom förskolan.”

”Stöd vid övergångar då vi ger information och fortbildning till mottagande skola om språkstörning.”

”Till viss del insats på individnivå (elever). Talpedagogerna samarbetar med logopeders samt skolornas specialpedagoger och skolpsykologer.”

#### **Exempel på kommentarer från skolhuvudmän som svarat att de har inga insatser**

”Just nu fokuserar inte central nivå på språkstörning.”

### **Utmaningar kring behov, anpassningar och stöd**

Skolhuvudmännen har i fritext besvarat en öppen fråga, utan givna svarsalternativ: Vilka utmaningar ser ni från central nivå angående behov, anpassningar och stöd för elever med grav språkstörning i era kontakter med skolorna?

Samtliga trettiofyra skolhuvudmän som besvarat enkäten har lämnat svar på frågan.

För att ge en tydligare svarsbild, har vi grupperat de beskrivna utmaningarna till fyra områden:

- Behov av kompetensutveckling
- Organisation
- Tid och ekonomi
- Utredning och kartläggning

#### **Kompetensutveckling**

Den enskilt största utmaning som skolhuvudmännen beskriver är *behov av kompetensutveckling*. Nästan två tredjedelar av de skolhuvudmän som besvarat enkäten, 20 av de 33, uttrycker ett sådant behov.

#### **Exempel på fritextsvar från skolhuvudmän om behov av kompetensutveckling**

”Behovet av utbildning inom området behöver föras upp på agendan.”

”En stor utmaning är att kompetensnivån på skolorna kring grav språkstörning är bristfällig. X (kommunens namn) är en geografiskt stor kommun där den spetskompetens som behövs kring elever med grav språkstörning inte finns på alla skolor. Det behövs en generell höjning av kompetensnivå kring grav språkstörning, vad det innebär och vilket förhållningssätt personal behöver använda sig av. Utöver det behövs också en utveckling i att pedagogerna ska bli säkrare

på vilka anpassningar som behövs och bör användas för varje enskild elev. Förbättrad kompetens kring alternativa kommunikationssätt är också ett tydligt utvecklingsområde.”

”Utmaningen är att höja den generella kompetensen hos lärare i våra skolor.”

”Vi har ett stort behov av att öka kompetens och kunskap i de reguljära grundskolorna då det gäller detta område.”

”Utmaningarna består i att öka kompetensen om grav språkstörning; att genomföra professionella kartläggningar, analyser, beskriva behov av stödinsatser samt att genomföra adekvat stöd till eleverna. Kunskapen om språkstörning är generellt mycket låg på skolorna och tiden samt intresset att delta i fortbildning och handledning är mycket liten. Skolorna önskar att 'Språkstudion' ska erbjuda enskilt stöd/stöd i klassen till samtliga kommunens elever med diagnos grav språkstörning i full omfattning (utifrån elevernas behov), vilket inte är realistiskt. Skolorna behöver själva kunna ta hand om eleverna, med stöd från CEH (Centrala elevhälsan). Pedagogerna har generellt mycket svårt att bedriva undervisning som passar samtliga elever och är individualiserad efter elevernas behov.”

”Skolskötorskor inom Barn- och elevhälsoenheten vill få fortbildning och information om grav språkstörning. I nuläget känns det osäkert vilka behov och kunskaper skolor har för att kvalitetssäkra att elever med grav språkstörning får rätt extra anpassningar, åtgärder och läromedel samt förhållningssätt hos pedagoger. De specialpedagoger som nu är anställda i den Centrala elevhälsan började i augusti 2016 och det kan vara en anledning till att vi är osäkra på behovet runt om på skolorna. Bra med enkäten!!”

”Bristande kunskap kring språkstörning vilket medför en oförmåga att förstå vikten av anpassningar och elev behov.”

”Från centralt håll uppfattar vi att vi behöver stödja skolornas kompetensutveckling och med strukturer för tillgängligt lärande för elever med både grav språkstörning och andra behov. Vi har ett högt prioriterat utvecklingsarbete för samtliga pedagogiska verksamheter som gäller tillgängligt lärande.”

”Vi anser att det finns stora behov av anpassningar och stöd för barn och elever i förskolor och skolor. Behoven varierar mellan olika enheter och vidare kompetens behövs. Nätverk för specialpedagoger och förskoleklasspedagoger kommer att fokusera på ämnet språkstörning under våren. Vi tittar nu på hur vi kan sprida kunskap på olika sätt kring språkstörning både på förskola och skola. En utmaning är att utveckla kommunikationsspåret som finns i kommunen.”

”Vi ser en utmaning i att få till de mindre språkliga sammanhang som dessa elever är i behov av i den utsträckning som behövs. Behövs mycket mer utbildning till elevens alla lärare i alla ämnen för att få till de anpassningar som behövs. Även brist på lokaler kan försvåra arbetet.”

”Låg kunskap om språkstörning i verksamheterna. Vad det är, hur funktionsnedsättningen tar sig uttryck och vilka följderna är.”

## Organisation

En dryg tredjedel av skolhuvudmännen, 13 av 33, anger utmaningar angående *organisation*. Det gäller på både skolnivå, inom kommunen, behov av samarbete med landsting och SPSM samt upplevelsen av oklarheter för skola och vårdnadshavare kring gruppen elever som har rätt till specialskolan.

#### **Exempel på fritextsvar från skolhuvudmän om organisation**

”Det finns en språkförskola i X (kommun) och utmaningen är hur man skall utforma skolgången för de blivande eleverna.”

”Att anpassa och skapa tillgängliga lärmiljöer är en utmaning för denna målgrupp och även för andra elevers behov. X (kommunens namn) växer fort och vi försöker hitta bra lösningar. Vi försöker sätta in insatser och stöd redan i förskolan.”

”Vi ser att anpassningen inte är likvärdig eftersom skolledningarna ser på detta olika och vad de anser att de behöver göra.”

”Det är framför allt en rektor som har ansvar för den grupp som finns för elever med språkstörning. Vi har god kontakt med hen. Det som är svårt är att organisera så det blir bra för eleverna.”

”Att elever med grav språkstörning får rätt stöd i reguljär klass.”

”X (kommun) är en kommun med två förvaltningar som hanterar skolfrågor, detta gör att det blir flera personer som hanterar kontakterna kring elever i behov av särskilt stöd.”

”X (kommun) köper elevplatser för alla elever i behov av stöd tal/språk.”

”En svårighet finns i att Hällsboskolan som det synes av platsbrist och oklara antagningsskäl orsakar oklarheter för skola och vårdnadshavare kring gruppen som har rätt till specialskolan. Frågan om elever som hör till specialskolans personkrets ska få sitt stöd i anpassningar på den vanliga skolan är väl en utmaning...? Någon skola anställer logoped, men dessa är ju inte en självklar yrkesgrupp i skolan (ännu). Talpedagoger är en alltmer försvinnande lärarkategori. Därmed är elevgruppen med så kallad grav språkstörning en grupp som faller isär i ett antal individuella lösningar på olika skolor, och därmed är kompetensfrågan olöst, precis som framgår av SAK-utredningen (SOU 2016:46).”

”En utmaning är att vidmakthålla den kompetens som givits. En annan är att bli bättre på att strukturera elevers kunskapsutveckling i förhållande till kunskapskraven. Förbättra förskolans kompetens kring barns hela funktionsnivå, så att insatserna matchar de egentliga behoven. Vi behöver också finna bättre samarbetsmöjligheter med habilitering och BUP.”

”Vi behöver mer kompetens gällande språkstörning. Behöver utveckla samarbete med andra aktörer, exempelvis SPSM.”

#### **Tid och ekonomi**

Nästan en sjuandedel av skolhuvudmännen, 5 av 33, anger *tid och ekonomi* som en utmaning.

#### **Exempel på fritextsvar från skolhuvudmän om tid och ekonomi**

”Utmaningen består alltid i att undervisande lärare, skola och rektor ska 'hinna' med det särskilda stöd som kan erbjudas men som alltid kostar tid för alla inblandade parter.”

”Utrymme för personal i skolan att ta emot handledning från logoped och att hinna göra anpassat material.”

”Behövs ökad kunskap - på alla nivåer. Denna kunskap måste sedan prioriteras för att det ska bli möjligt att omsätta i praktiken. Det är en utmaning med resurser i form av tid - personal behöver tid till att planera och reflektera. Tid att samarbeta - men den största utmaningen är att skapa en

undervisning anpassad till alla. Kärnan är undervisningen – inte fastna i olika omständigheter runt omkring.”

”Elevhälsans resurser!”

”Stor utmaning i att kunna anpassa undervisningen för elever med grav språkstörning ute i skolorna i de ordinarie klasserna. Ekonomiska medel saknas (får ej tilläggsbelopp för funktionsnedsättningen). Mycket fokus på inkludering som inte alltid fungerar för dessa elever pga. bristande anpassningar/bristande kunskap om funktionsnedsättningen.”

### Utredning och kartläggning

En tiondel av skolhuvudmännen, 3 av 33, anger *utredning och kartläggning* som en utmaning.

### Exempel på fritextsvar från skolhuvudmän om utredning och kartläggning

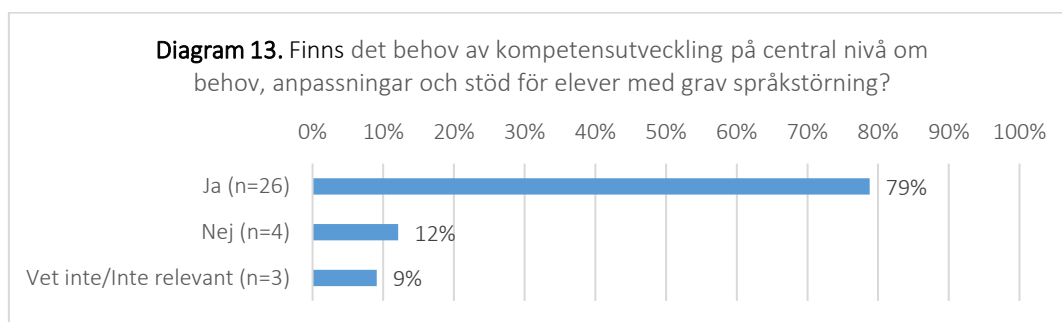
”I lägre åldrar kan skolan ibland missuppfatta eleverna som svagbegåvade, vilket gör att de får vänta onödigt länge på att få utredning och diagnos av logoped. Detta innebär också att eleverna inte får det stöd de behöver. Bristande ekonomi som gör att eleven inte får de anpassningar och det stöd den behöver.”

”Det saknas kunskap på alla skolor i kommunen om vad språkstörning innebär och hur undervisning bör anpassas. De språkliga svårigheterna är missförstådda och många förstår inte vidden av språkstörning. Diagnoser som är mindre vanliga, t.ex. autism uppmärksammas mycket mer. Ofta får barnen språkstörningsdiagnos alldeles för sent. Insatserna upplevs sällan sättas in innan diagnos. Blandas ofta ihop med dyslexi eller flerspråkighet.”

”Först och främst handlar det om att få en ökad kompetens om grav språkstörning och konsekvenser av störningen för skolarbetet och undervisningen. Först därefter kan man veta behov av anpassningar och stöd. Det behöver också göras en grundläggande kartläggning för att veta utgångsläget innan man börjar planera för insatser och utveckling.”

### Behov av kompetensutveckling

Diagram 13 visar skolhuvudmännens svar huruvida det finns behov av kompetensutveckling på central nivå om behov, anpassningar och stöd för elever med grav språkstörning.



Fyra femtedelar av de skolhuvudmän som besvarat enkäten (79 procent) svarar att det *finns* behov av kompetensutveckling på central nivå. En tiondel (12 procent) anger att *inte finns* behov. Tre skolhuvudmän (9 procent) svarar att de *inte vet* eller att frågan *inte är relevant*.



Tjugotre av skolhuvudmännen har även lämnat kommentarer.

De beskrivna behoven av kompetensutveckling kan grupperas i sex områden:

- Organisation på central och lokal nivå
- Funktionsnedsättningen
- Anpassningar av lärmiljön
- Utredning och kunskapsbedömning
- Forskning
- Samverkan med SPSM

**Exempel på kommentarer från skolhuvudmän som svarat att de har behov av kompetensutveckling på central nivå om behov, anpassningar och stöd**

”Kompetensutvecklingsbehov utifrån just dessa elevers specifika behov.”

”Ge en grundläggande utbildning för all personal på skolorna. Steg två att fortbilda specialpedagogerna.”

”För att kunna tillgodose det stödbehov den här gruppen av elever behövs en fördjupad kunskap överlag i kommunen om vad funktionsnedsättningen grav språkstörning innebär.”

”Både specialpedagog och logoped önskar ytterligare kompetensutveckling inom området för att hålla sig uppdaterade med senaste forskning mm.”

”Ökad kompetens kring komorbiditet - dvs det är sällan det handlar om elever med "enbart" grav språkstörning. Fortsätta ta del av ny forskning.”

”Utbildning när det gäller kunskapsbedömning av elever med språkstörning.”

”På central nivå tar vi gärna emot kompetenshöjande fortbildning från SPSM.”

”Kompetensen behöver ständigt utvecklas. Det vore värdefullt med ett samarbete med SPSM gällande att utveckla kompetensen på X:s (skola) tal- och språkklasser.”

”Kunskap om hur olika språkstörningar kan te sig, och vilka anpassningar som är lämpliga för vad.”

”Utbildning till ledning om vilken skolform som är rätt för barnen. Hur ska barnen nå måluppfyllelse? Ska man ha kommunikationsklasser? Gärna förklara vinsterna med att sätta in insatser för barnen.”

”Om grav språkstörning generellt, konsekvenser och vilka anpassningar som kan vara generella för de elever som har grav språkstörning. Hur ska och kan lärmiljön anpassas? Konkret kunskap om hur.”

**Exempel på kommentarer från skolhuvudman som svarat att det inte har behov av kompetensutveckling på central nivå om behov, anpassningar och stöd**

”Det är knappast inom förvaltningsledningen som kompetenshöjningar gör nytta för denna elevgrupp?!”

## Behov av stöd och information som SPSM erbjuder

Skolhuvudmännen har tagit ställning till vilket stöd och vilken information kommunen behöver från SPSM för att utveckla skolornas egen kompetens kring elever med grav språkstörning.

I anslutning till frågan har skolhuvudmännen informerats om att de kan välja flera svarsalternativ och att dessa i stort utgår från stöd och information som SPSM erbjuder. De har även haft tillgång till en länk till myndighetens webbplats ([www.spsm.se](http://www.spsm.se))<sup>30</sup>.

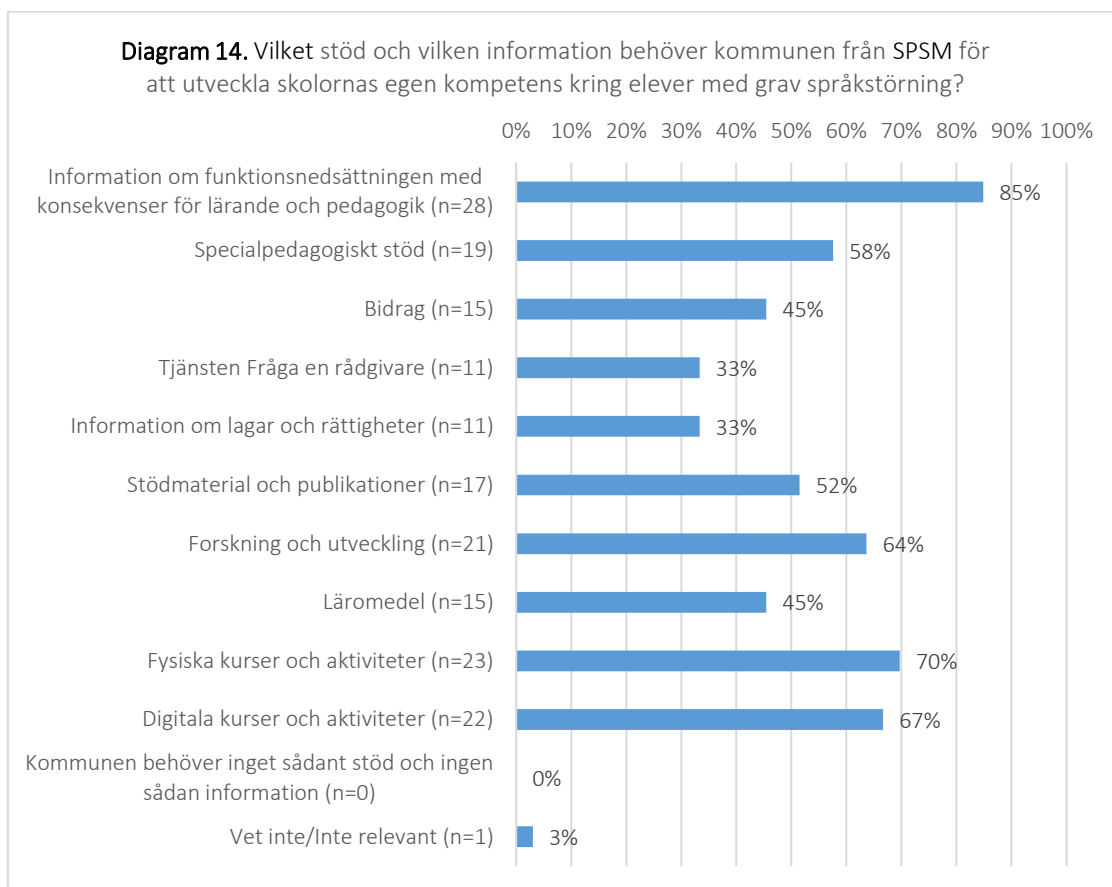
Utformningen av svarsalternativen utgår från informationen på SPSM:s webbplats och skolhuvudmännen har valt bland följande svarsalternativ i fulltext:

- Information om funktionsnedsättningen med konsekvenser för lärande och pedagogik
- Specialpedagogiskt stöd (specialpedagogisk rådgivning, specialpedagogisk utredning)
- Bidrag (Statliga insatser i skolan, SIS-medel: regionala utbildningsinsatser, utvecklingsprojekt)
- Tjänsten Fråga en rådgivare (kortärenden via telefon eller webbformulär)
- Information om lagar och rättigheter (om till exempel: extra anpassningar, särskilt stöd, åtgärdsprogram, bedömning, betyg och undantagsbestämmelsen)
- Stödmaterial och publikationer (om till exempel: extra anpassningar, särskilt stöd, åtgärdsprogram, bedömning, betyg, undantagsbestämmelsen, tillgänglighet, delaktighet)
- Forskning och utveckling (kunskap om forskning och utvecklingsverksamhet)
- Läromedel (sök tjänsten Hitta läromedel, läromedelsutveckling)
- Fysiska kurser och aktiviteter (kurser, konferenser, tematräffar, nätverksträffar)
- Digitala kurser och aktiviteter (nätbaserade kurser, webbseminarier, digitala mötesplatser)
- Kommunen behöver inget sådant stöd och ingen sådan information
- Vet inte/Inte relevant

Diagram 14 visar skolhuvudmännens svar angående vilket stöd och vilken information kommunen behöver från SPSM för att utveckla skolornas egen kompetens kring elever med grav språkstörning.

---

<sup>30</sup> Specialpedagogiska skolmyndigheten 2016c.



Drygt fyra femtedelar (85 procent) av de skolhuvudmän som besvarat enkäten svarar att de behöver *information om funktionsnedsättningen med konsekvenser för lärande och pedagogik*. Drygt två tredjedelar (70 procent) anger behov av *fysiska kurser och aktiviteter*. Två tredjedelar (67 procent) uppger att de behöver *digitala kurser och aktiviteter*. Knappt två tredjedelar av skolhuvudmännen (64 procent) svarar att de behöver *forskning och utveckling*. Knappt tre femtedelar (58 procent) anger behov av *specialpedagogiskt stöd*. Hälften (52 procent) uppger att de behöver *stödmaterial och publikationer*. Knappt hälften (45 procent) svarar att de behöver *bidrag*. Lika många av skolhuvudmännen (45 procent) anger behov av *läromedel*. En tredjedel (33 procent) uppger att de behöver *information om lagar och rättigheter*. Lika många (33 procent) anger behov av *tjänsten Fråga en rådgivare*. En skolhuvudman (3 procent) svarar att de *inte vet* eller att frågan *inte är relevant*. Ingen av skolhuvudmännen (0 procent) har valt svarsalternativet *kommunen behöver inget sådant stöd och ingen sådan information*. Att summan ligger över 100 procent beror på att samma skolhuvudman kan behöva olika stöd och information.

Sexton av skolhuvudmännen har även lämnat kommentarer.

#### Exempel på kommentarer från skolhuvudmän om vilket stöd och vilken information kommunen behöver från SPSM

”Vi får ju idag mycket information från er men vi tror att fler skulle behöva mer information om funktionsnedsättningen och att de som ska undervisa eleverna får ett specialpedagogiskt stöd. Att

få ta del av den forskning och utveckling som finns på området för att kunna ge så relevant stöd som möjligt.”

”Utvecklingspaketet vad gäller konsekvenser av språkstörning, verksamma pedagogiska strategier och stöd vad gäller bedömning i förhållande till läroplan och betyg.”

”Logopeden i Centrala elevhälsan och pedagogerna i grundskola och gymnasium skulle behöva ytterligare kompetensutveckling om elever med grav språkstörning och handledning i att fortsätta driva utvecklingsarbetet i kommunen kring denna elevgrupp.”

”Även om det finns mycket information att hämta på SPSM:s hemsida ser vi ett värde i att få möjlighet till föreläsningar om praktisk tillämpning av givna rekommendationer och råd.”

”Vi bedömer att kompetensen finns centralt och att vi genom den täta och regelbundna kontakt vi har framför allt med de kommunala grundskolorna sprider den kunskapen. Samordnande logoped finns i Centrala Elevhälsan och genom den funktionen informeras och fortbildas de lokala elevhälsoteamen.”

”Vi använder mycket av det material som finns från SPSM och våra specialpedagoger hjälper till och uppmuntrar att använda ert material.”

”Samtliga rutor är intressanta då nya elever, nya situationer ständigt uppstår och vi behöver uppdatera oss på vad som är aktuellt för att erbjuda en anpassad och tillgänglig skolgång för samtliga elever i våra verksamheter.”

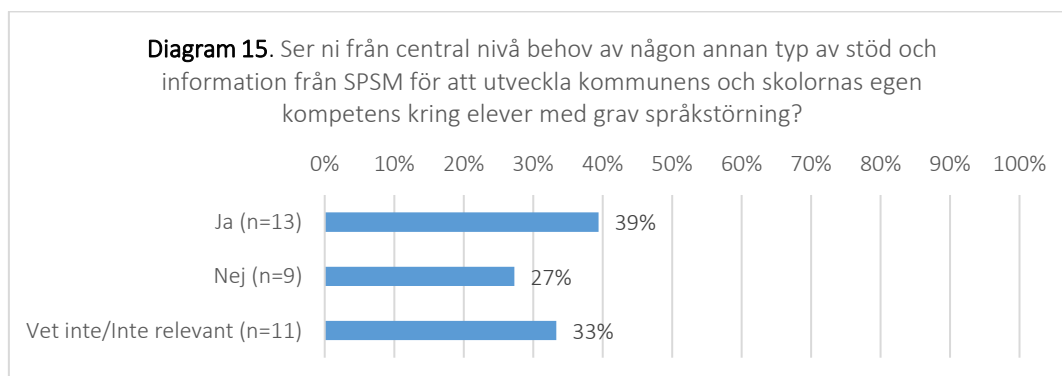
”Vi tar tacksamt emot allt stöd vi kan få då det är svårt för en specialpedagog att möta behovet på 29 grundskolor.”

”Kommunen är i behov av stöd inom alla områden vad gäller språkstörning.”

”Ämnet finns inte på en övergripande agenda, därför avsätts inte tid för utbildning inom området just nu. Kompetens samlas på den skola som har språkspår. Där vet de bäst själva vilket stöd som behövs.”

## Behov av annan typ av stöd och information från SPSM

Diagram 15 visar skolhuvudmännens svar angående om de från central nivå ser behov av någon annan typ av stöd och information från SPSM för att utveckla kommunens och skolornas egen kompetens kring elever med grav språkstörning.



Två femtedelar (39 procent) av de skolhuvudmän som besvarat enkäten svarar att det *finns* behov av någon annan typ av stöd och information från SPSM. En fjärdedel (27 procent) anger att det *inte finns* behov. En tredjedel (33 procent) svarar att de *inte vet* eller att frågan *inte är relevant*.

Fjorton av skolhuvudmännen har även lämnat kommentarer.

För att ge en tydligare svarsbild, har vi grupperat skolhuvudmännens kommentarer om behov av annan typ av stöd och information från SPSM

- Information till beslutsfattare och elevhälsa
- Stöd för kartläggning och material för insatser från central nivå
- Stöd för att starta kommunikationsspår och kommunikationsklasser
- Kartläggning på lokal nivå.

#### **Exempel på kommentarer från skolhuvudmän om information till beslutsfattare och elevhälsa**

”Information till Barn- och ungdomsförvaltningen samt kommunala politiker om vikten av att elever med grav språkstörning får det stöd som de har rätt till och är i behov av, för att tillräckliga resurser ska finnas.”

”Skolsköterskor vill få fortbildning angående grav språkstörning. Förskolans specialpedagoger - grav språkstörning. Skolans specialpedagoger. Ber att få återkomma med mer specifika svar.”

#### **Exempel på kommentarer från skolhuvudmän om stöd för kartläggning och material för insatser från central nivå**

”Utöver svarsalternativen på föregående fråga så vore det bra med underlag för hur man kan utföra en kartläggning som grund för fortsatt arbete. Gärna baserat på kvantitativ data som följs upp kvalitativt. Vad ska man titta på och hur?”

”Webbinarier, filmsnuttar, praktiska exempel och material som vi på central nivå kan använda vidare till personal ute på skolorna. Använda i workshop etc. För alla åldrar – inte glömma högre åldrar i grundskolan.”

#### **Exempel på kommentarer från skolhuvudmän om stöd för att starta kommunikationsspår och kommunikationsklasser**

”Stöd och samarbete på övergripande nivå vad gäller att skapa särskilda undervisningsgrupper/kommunikationsspår för barn och elever i förskola och skola. Till exempel anpassningar och pedagogik på individ, grupp och organisationsnivå.”

”Att informera skolorna om alternativ på skolledningsnivå samt stöd för att starta kommunikationsspår, kommunikationsklasser. Vilken kompetens som behövs, men även erbjuda riktad fortbildning för skolor som väljer att starta egna mindre grupper.”

#### **Exempel på kommentarer från skolhuvudmän om kartläggning på lokal nivå**

”Tror det vore bra att gå ut med en liknande enkät till rektorer, för att väcka frågan.”

### 3. Sammanfattande slutsatser

Rapporten bygger på resultat och analys av enkätsvar från skolhuvudmän i Specialpedagogiska skolmyndighetens (SPSM:s) Östra region om kommunernas utbildningsalternativ, kompetens och stödbehov för elever med grav språkstörning.

Den innehåller även en uppskattning av antal elever med grav språkstörning i Östra regionen samt en redogörelse för hur många ansökningar det var till Hällsboskolan Sigtuna-Stockholm under perioden 2008-2016 och varifrån de kom.

#### **Kompetensutveckling och organisation är skolhuvudmännens största utmaningar**

Utifrån studiens resultat har ett stort antal av de skolhuvudmän i myndighetens Östra region som besvarat enkäten behov av kompetensutveckling om behov, anpassningar och stöd för elever med grav språkstörning. Skolhuvudmännen ser behovet av kompetensutveckling som den största utmaningen.

Samtidigt anger de flesta skolhuvudmän att det finns mycket god eller ganska god kunskap på central nivå i frågor som rör behov, anpassningar och stöd för elever med grav språkstörning. De beskriver även att man har professioner med inriktning mot tal och språk på denna nivå och att man ger konsultation, handledning och har dialog med rektor i dessa frågor. Den sammantagna bilden är att kompetensfrågan är komplex och utgör ett viktigt utvecklingsområde.

Den näst största utmaningen som skolhuvudmännen anger rör organisation. Enligt de synpunkter som inkommit från skolhuvudmännen gäller det: skolnivå, inom kommunen, samarbete med landsting och SPSM samt oklarheter för skola och vårdnadshavare kring gruppen elever som har rätt till specialskolan.

På frågan om det finns kunskap på central nivå om vilken kompetens det finns på lokal nivå i kommunen om grav språkstörning, anger en tredjedel av skolhuvudmännen antingen att det inte finns sådan kunskap eller att de inte vet eller att frågan inte är relevant. Angående kunskap om hur många elever med grav språkstörning det finns i kommunen och var dessa befinner sig i skolsystemet, svarar knappt hälften att det inte finns sådan kunskap. Beträffande kunskap om vilka utbildningsalternativ det finns, anger en fjärdedel antingen att det inte finns sådan kunskap eller att de inte vet eller att frågan inte är relevant.

#### **Utbildningsalternativen skiljer sig åt mellan olika skolhuvudmän**

Angående utbildningsalternativ för elever med grav språkstörning ger kartläggningen alltså inte helt säker information om hur många elever som går i reguljär klass, i kommunikationsspår respektive i kommunikationsklass. Utbildningsalternativen skiljer sig åt mellan olika skolhuvudmän. För grundskolan skattar drygt två tredjedelar av huvudmännen att eleverna med grav språkstörning går i *reguljär klass*. En dryg fjärdedel anger att de har *kommunikationsklass* och nästan lika många har *kommunikationsspår*. För gymnasieskolan skattar tre fjärdedelar av huvudmännen att dessa elever går i *reguljär klass*. Bara var tionde skolhuvudman har *annat gymnasieskolealternativ* och ingen har *kommunikationsspår eller kommunikationsklass på gymnasienivå*.

Enligt betänkandet *Samordning, ansvar och kommunikation*, vars undersökning avser hela riket, finns en stor rörlighet i antalet elever i kommunikationsklasserna eftersom flera kommuner på senare år har gått i riktning mot att lägga ned dem för att i stället satsa på att alla elever ska få stöd i reguljär klass.

Det är angeläget med en kvalitativ analys av vilken pedagogik som faktiskt bedrivs inom ramen för de olika utbildningsalternativ som i nuläget finns i respektive kommun.

### **Stort behov av stöd och information om funktionsnedsättningen med konsekvenser för lärande och pedagogik**

För att utveckla skolornas egen kompetens kring elever med grav språkstörning anger alla skolhuvudmän att de har behov av stöd och information som SPSM erbjuder. De flesta skolhuvudmän ser behov av: information om funktionsnedsättningen med konsekvenser för lärande och pedagogik, fysiska och digitala kurser och aktiviteter, forskning och utveckling, specialpedagogiskt stöd samt stödmaterial och publikationer. Övrigt stöd och information som SPSM erbjuder har färre skolhuvudmän behov av för målgruppen grav språkstörning.

Två femtedelar av skolhuvudmännen anger att det finns ett behov av annan typ av stöd och information från SPSM för att utveckla kommunens och skolornas egen kompetens kring elever med grav språkstörning. Här beskriver skolhuvudmännen behov av information till beslutsfattare och elevhälsa, stöd för kartläggning och material för insatser från central nivå, stöd för att starta kommunikationsspår och kommunikationsklasser samt stöd för kartläggning på lokal nivå.

### **Ansökningarna till specialskolan har ökat väsentligt och är ojämnt fördelade**

Utifrån bedömningen i betänkandet *Samordning, ansvar och kommunikation*, att ungefär 0,7 procent av landets grundskoleelever har grav språkstörning enligt den definition man använt, kan det uppskattningsvis finnas cirka 1 700 grundskoleelever med den funktionsnedsättningen i SPSM:s Östra region.

Antalet ansökningar till Hällsboskolan Sigtuna-Stockholm var 395 under perioden 2008-2016. Redogörelsen visar att antalet ansökningar har ökat väsentligt sedan skolan omlokaliseras till Stockholm.

Ansökningarna till Hällsboskolan Sigtuna-Stockholm under perioden 2008-2016 fördelas mycket ojämnt mellan SPSM:s olika regioner. Nio av tio ansökningar (88 procent) avser elever som var folkbokförda i någon av de 35 kommuner som ingår i myndighetens Östra region. Även inom Östra regionen fördelas ansökningarna ojämnt mellan kommunerna.

Resultatet bekräftar slutsatsen i betänkandet *Samordning, ansvar och kommunikation* att skolenheten ska ta emot elever från hela landet, men har i realiteten ett ganska lokalt upptag från Storstockholmsområdet.

Den ojämna fördelningen visar att det statliga åtagandet att erbjuda utbildning för elever med grav språkstörning inte kommer elever i hela landet till del, vilket konstaterades redan i betänkandet *FUNKIS – funktionshindrade elever i skolan*.

För att veta vad som i första hand påverkar antalet ansökningar till Hällsboskolan, skulle det vara värdefullt att med utgångspunkt i de data som vår typ av kartläggning ger, göra en fördjupad analys av med vilken logik ansökningarna är ojämnt fördelade. Är de ojämnt fördelade enligt närhetsprincipen, det vill säga kommunernas geografiska avstånd och elevernas restid till specialskolan? Är de ojämnt fördelade på grund av skillnader i utbildningsalternativ, kompetens och behov i kommunerna?

Även antalet avslag av ansökningar till Hällsboskolan Stockholm har ökat, och var 2016 fler än antalet mottagna. Det kan finnas behov av en fördjupad analys av orsaken. En sådan analys kan avse behovet av en tydlig definition av målgruppen och hur tillämpbar den är för beredning och beslut i SPSM:s nämnd för mottagande i specialskolan. Analysen kan även omfatta i vilken mån avslagen beror på att eleverna inte tillhört målgruppen och om utredningsunderlaget varit otillräckligt.

### **Behov av samordning av insatser och fortsatt kartläggning**

Enligt betänkandet *Samordning, ansvar och kommunikation* fullgör omkring 95 procent av landets elever med grav språkstörning sin skolgång i kommunala eller fristående skolor. Betänkandet konstaterar att det är rimligt att insatserna stärks där majoriteten av eleverna befinner sig och att medel omfördelas dit. Utredningen i betänkandet anser att en del av det statliga stödet ska utgå genom en satsning på regionalt och lokalt stöd via bland annat en navorganisation.

En viktig utgångspunkt för vår undersökning var att skaffa en första överblick över situationen i regionen angående det kartläggningsbehov som beskrivs i betänkandet. Enligt betänkandet måste man göra en kartläggning av hur många elever det finns med grav språkstörning och var dessa befinner sig i skolsystemet samt vilka utbildningsalternativ, vilken kompetens och vilket kompetensutvecklingsbehov det finns.

Enkätsvaren i vår kartläggning har bearbetats och analyserats på region- och kommunnivå. Den höga svarsprocenten och resultatet ger en uppfattning om hur läget ser ut i kommunerna i SPSM:s Östra region, och bekräftar att det finns ett tydligt behov av insatser för elever med grav språkstörning.

Inom ramen för sitt nuvarande uppdrag ger SPSM, utöver Hällsboskolan, specialpedagogiskt stöd för målgruppen i form av rådgivning, utredning och utbildning. Undersökningens resultat på kommunnivå tillvaratas som underlag för fortsatt dialog mellan SPSM och varje skolhuvudman i det löpande specialpedagogiska stöd som myndigheten ger.

Ett mer aktivt och samlat stöd från staten kan även omfatta regionalt samarbete.

Samtliga 35 skolhuvudmän har bjudits in till ett informationsmöte där resultaten presenterades på regionnivå, som underlag för fortsatt regional samverkan.

Samverkan mellan kommuner är nödvändig, särskilt om den egna kommunen inte själv kan erbjuda tillräckliga utbildningsalternativ med anpassningar och stöd för elever med grav språkstörning. Enligt betänkandet *Samordning, ansvar och kommunikation* kan avtal om samverkansområden upprättas mellan skolhuvudmän. I samverkan med landstingen behöver ansvarsfördelningen tydliggöras vad gäller utredning och insatser.



I Skolinspektionens skrift *Från huvudmannen till undervisningen* beskrivs att styrkedjan från huvudman till undervisning och från undervisning till huvudman måste fungera hela vägen. För att styrkedjan ska fungera måste huvudman, rektor och lärare ta ansvar för att deras delar fungerar, men också för att skapa och stärka det som håller samman kedjan. En kedja består av personer, men främst åtgärder som måste genomföras på olika nivåer från huvudmannens strategiska arbete till lärarens insatser i klassen.

Kritiska frågor är i vilken omfattning insatser sker för elever med grav språkstörning från det centrala stödet i kommunerna till grundskolor och gymnasieskolor, och vilken organisation och vilka rutiner skolhuvudmännen har för att upprätthålla sitt stöd till skolorna över tid.

Regional tematräff med samtliga kommunala skolhuvudmän i myndighetens Östra region planeras för att diskutera hur kommunernas egen kompetens för elever med språkstörning kan utvecklas genom samverkan inom och mellan kommuner och SPSM.

Behovet av att utveckla och samordna statens, kommunernas och landstingens insatser för elever med grav språkstörning i regionen kvarstår. Vår undersökning kan vara en del i underlaget för planeringen av det mer genomgripande samordnings- och kartläggningsbehov som beskrivs i betänkandet.

Undersökningen är utformad så att den även kan genomföras i SPSM:s övriga fyra regioner - Norra, Mellersta, Västra och Södra - som underlag för myndighetens arbete att utveckla och samordna insatser för målgruppen elever med grav språkstörning på regional och nationell nivå.

Enligt rapporten *Tillgängliga lärmiljöer?* ser Skolverket generella mönster att ju närmare eleverna och den dagliga verksamheten de svarande är desto mer negativa uppfattningar har de kring hur skolor och skolhuvudmän arbetar med att undanröja hinder för elever med funktionsnedsättning. Huvudmän tenderar att svara mer positivt medan de som arbetar närmare eleverna ger en mer negativ bild.

Det finns därmed behov av att rikta frågorna i den här rapporten om utbildning för elever med grav språkstörning även till rektorer i SPSM:s Östra region. Det kan bidra till ett fördjupat underlag angående hur SPSM kan stödja kommuner och skolor att utveckla egen kompetens för att ge elever med språkstörning en möjlighet till god kunskapsutveckling och en tillgänglig lärmiljö på hemmaplan.

## Referenslista

Bishop Snowling, Thompson, Greenhalgh & CATALISE (2016)  
CATALISE: A Multinational and Multidisciplinary Delphi Consensus Study.  
Identifying Language Impairments in Children. PLoS One, 11(7), e0158753.

Bishop, Snowling, Thompson, Greenhalgh, & CATALISE (2017)  
Phase 2 of CATALISE: a multinational and multidisciplinary Delphi consensus study of problems with language development: Terminology. Journal of Child Psychology and Psychiatry, n/a-n/a.

Finansdepartementet SFÖ *Förordning (1982:668) om statliga myndigheters inhämtande av uppgifter från näringsidkare och kommuner.*

*Förordning (2011:130) med instruktion för Specialpedagogiska skolmyndigheten.*

Sandgren, Hedenius, Ahlfont & Eiman Nilsson (2017) CATALISE på svenska - svensk sammanfattning av två artiklar: Bishop, Snowling, Thompson, Greenhalgh, & CATALISE, 2016, 2017. Hämtad 2017-09-28 från <http://www.srat.se/globalassets/logopederna/dokument/profession/catalise-svenska.pdf>.

Skolinspektionen (2014) *Från huvudmannen till undervisningen – Styrkan i skolans lokala styrkedja avgör om eleven får den skola han eller hon har rätt till.* Dnr 40-2014:6739.

Skollagen (2010:800).

Skolverket (2016) *Tillgängliga lärmiljöer? En nationell studie av skolhuvudmännens arbete för grundskoleelever med funktionsnedsättning.* Rapport 440.

Skolverket (2017a) *SiRiS – Kvalitet och resultat i skolan.* Hämtad 2017-09-28 från <http://siris.skolverket.se/siris/f?p=Siris:1:0>.

Skolverket (2017b) Tabell 8A, elever med undervisning i modersmål och svenska som andraspråk (SVA) läsåren 2012/13-2016/17. Hämtad 2017-09-28 från <https://www.skolverket.se/statistik-och-utvardering/statistik-i-tabeller/grundskola/skolor-och-elever>.

SOU 1998:66 *FUNKIS – funktionshindrade elever i skolan.*

SOU 2007:30 *Två nya statliga specialskolor.*

SOU 2016:46 *Samordning, ansvar och kommunikation – vägen till ökad kvalitet i utbildningen för elever med vissa funktionsnedsättningar.*

Specialpedagogiska skolmyndigheten (2015) *Uppdrag – Planering stöd till elever som tillhör Hällsboskolan målgrupp i Östra regionen.* Diarienummer 9 UTV-2015/11 (tidigare ALL 2015/1758).

Specialpedagogiska skolmyndigheten (2016a) Förstudie i tre kommuner enkät grav språkstörning. Diarienummer 9 UTV-2015/11.

Specialpedagogiska skolmyndigheten (2016b) *Utveckling av pedagogiskt regionalt kompetensforum grav språkstörning Södra regionen 2016.* Diarienummer ALL2014/1386.

Specialpedagogiska skolmyndigheten (2016c) Myndighetens webbplats. Hämtad 2016-11-22 från <https://www.spsm.se/>.

Specialpedagogiska skolmyndigheten (2016d) *Yttrande över betänkandet Samordning, ansvar och kommunikation – vägen till ökad kvalitet i utbildningen för elever med vissa funktionsnedsättningar, SOU 2016:46.* Diarienummer ALL 2016/1186.

Specialpedagogiska skolmyndigheten (2017a) *Ansökningsärenden Hällsboskolan sammanställt 2017-02-21.* Diarienummer 9 UTV-2015/11.

Specialpedagogiska skolmyndigheten (2017b) Hällsboskolans webbplats. Hämtad 2017-09-28 från <https://www.spsm.se/skolalternativ/vara-skolor/hallsboskolan/>.

Svenska Logopedförbundet (2017) *Kliniska riktlinjer.* Logopedförbundets webbplats. Hämtad 2017-09-28 från <http://www.srat.se/Logopederna/Logopedyrket/Svenska-kliniska-riktlinjer1/>.

## Bilaga 1. Missivbrev till skolhuvudmän

Till ansvarig för elevhälsa

### Hur jobbar ni för elever med grav språkstörning?

### Hur kan vi på Specialpedagogiska skolmyndigheten stödja er bäst?

Ni som huvudman är utvald att delta i en undersökning om utbildningsalternativ, kompetens och stödbehov för elever med grav språkstörning. Syftet är att kartlägga vilket stöd som finns för elever med grav språkstörning i kommunerna och vilket behov av kunskap och stöd skolhuvudmännen behöver.

Specialpedagogiska skolmyndigheten (SPSM) samlar in uppgifter till undersökningen genom enkätundersökningar med samtliga kommunala skolhuvudmän i myndighetens östra region (Uppsala län, Stockholms län och Region Gotland).

Enkäten är avsedd att besvaras på central nivå. Uppgiftslämnandet är frivilligt.

#### Ert svar är viktigt

Ert enkätsvar ökar kunskapen inom SPSM och bidrar till att utveckla vårt stöd till skolhuvudmän.

**Vi behöver få in enkätsvaren från er senast 8 december.**

#### Ni gör så här

Gå in på [www.netigate.se/svara2](http://www.netigate.se/svara2) för att besvara frågorna. Det går bra att logga in flera gånger och spara emellan. Era inloggningsuppgifter är:

Undersökningskod: 349857 Användarnamn: ... Lösenord: ...
--

Om du vill ta del av frågorna innan inloggning, så anges de i slutet av detta brev. I webbenkäten kommer det även finnas svarsalternativ och möjlighet att lämna kommentarer. Observera att du inte ska lämna några personuppgifter i kommentarsfälten. Med personuppgifter avses enligt personuppgiftslagen (3 §) all slags information som direkt eller indirekt kan hänföras till en fysisk person som är i livet. Stort tack på förhand för er medverkan!

Med vänlig hälsning



Ann Jacobson  
Regional rådgivare  
Specialpedagogiska skolmyndigheten



Ann-Sofi Pihlgren  
Enhetschef  
Specialpedagogiska skolmyndigheten

Kontakta oss gärna om ni har frågor om undersökningen:  
Ann Jacobson, 010-473 54 29, [ann.jacobson@spsm.se](mailto:ann.jacobson@spsm.se)  
Ann-Sofi Pihlgren, 010-473 56 11, [ann-sofi.pihlgren@spsm.se](mailto:ann-sofi.pihlgren@spsm.se)

Mer information på nästa sida

### Information om målgruppen elever med grav språkstörning

Förslag till definition av grav språkstörning anges i slutbetänkandet *Samordning, ansvar och kommunikation - vägen till ökad kvalitet i utbildningen för elever med vissa funktionsnedsättningar*, SOU 2016:46. Definitionen av målgruppen är enligt förslaget i första hand avsedd för att användas inom skolan. Den tar fasta på hur en elevs språkstörning påverkar skolarbetet. I betänkandet beskrivs även behov, anpassningar och stöd för elever inom målgruppen.

### Så används de lämnade uppgifterna

SPSM bearbetar och analyserar uppgifterna på regional och kommunal nivå.

Resultat på regionnivå sammanställs och redovisas i en rapport. Det kommer inte att framgå vad just ni har svarat. Rapporten kan komma att publiceras på SPSM:s webbplats, [www.spsm.se](http://www.spsm.se).

Resultat på kommunnivå sammanställs separat, som underlag för den fortsatta dialogen mellan er som skolhuvudman och SPSM.

### Samråd

Samråd har ägt rum med Sveriges Kommuner och Landsting i enlighet med vad som sägs i sfs 1982:668.

### Vad får ni ut av det här?

När enkätsvaren är sammanställda kommer de skolhuvudmän som deltagit i undersökningen att bjudas in till ett informationsmöte. Under mötet kommer resultaten att presenteras på regionnivå, som underlag för att identifiera och diskutera stödbehov. Resultaten som sammanställs på kommunnivå kan utgöra underlag för den fortsatta dialogen mellan er som skolhuvudman och SPSM.

#### Specialpedagogiska skolmyndigheten

Är en statlig myndighet som ska verka för att alla barn, elever och vuxenstuderande med funktionsnedsättning får tillgång till en likvärdig utbildning och annan verksamhet av god kvalitet i en trygg miljö. Se [www.spsm.se](http://www.spsm.se)

## Bilaga 2. Enkät till skolhuvudmän

  
Specialpedagogiska  
skolmyndigheten

ENKÄT TILL HUVUDMÄN

**Välkommen till enkäten om utbildning för elever med grav språkstörning!**

Enkäten består av 11 frågor. Observera att den av tekniska skäl måste besvaras via en dator, inte via en surfplatta eller mobil.

Du kan gå tillbaka och ändra tidigare ifyllda svar. Du kan gå ur enkäten för att senare komma tillbaka och fortsätta svara på frågorna eller ändra dina tidigare ifyllda svar. Öppna då enkäten via länken i ditt mejl.

**Enkäten behöver vara besvarad och inskickad senast 8 december.**

Starta enkäten genom att klicka på knappen *Till formuläret* längst ner på den här sidan.

Tack för att du tar dig tid!

### 1. För vilken kommun besvaras kartlägningsfrågorna?

### 2. Vilka grundskolealternativ i kommunen finns för elever med grav språkstörning? Frågan avser både kommunala och fristående skolor.

#### Du kan välja flera svarsalternativ

- Inga särskilda alternativ (Reguljär klass i grundskola)
- Kommunikationsspår i grundskola (innebär att ett par eller fler elever med grav språkstörning går i en klass där övriga elever har typisk språkutveckling)
- Kommunikationsklass i grundskola som uteslutande består av elever med grav språkstörning
- Kommunikationsklass i grundskola som består av elever med språkstörning och grav språkstörning
- Annat grundskolealternativ
- Annan skolform
- Vet inte/Inte relevant

**Om det finns kommunikationsspår eller kommunikationsklass i grundskolan, alternativt annat grundskolealternativ eller annan skolform som bedriver undervisning för elever med grav språkstörning - ange skolans/skolornas namn:**

**3. Vilka gymnasieskolealternativ i kommunen finns för elever med grav språkstörning? Frågan avser både kommunala och fristående skolor.**

**Du kan välja flera svarsalternativ**

- Inga särskilda alternativ (Reguljär klass i gymnasieskola)
- Kommunikationsspår i gymnasieskola
- Kommunikationsklass i gymnasieskola
- Annat gymnasieskolealternativ
- Det finns ingen gymnasieskola i kommunen
- Annan skolform
- Vet inte/Inte relevant

**Om det finns kommunikationsspår eller kommunikationsklass i gymnasieskolan, alternativt annat gymnasieskolealternativ eller annan skolform som bedriver undervisning för elever med grav språkstörning i kommunen - ange skolans/skolornas namn:**

**4. Finns det på central nivå (förvaltningsledning och central elevhälsa) kunskap om följande:**

**Hur många elever med grav språkstörning det finns i kommunen och var dessa befinner sig i skolsystemet**

- Ja
- Nej
- Vet inte/Inte relevant

**Vilka utbildningsalternativ det finns för elever med grav språkstörning i kommunen**

- Ja
- Nej
- Vet inte/Inte relevant

**Vilken kompetens det finns på lokal nivå i kommunen om grav språkstörning**

- Ja
- Nej
- Vet inte/Inte relevant

**Eventuell kommentar:**

**5. Vilka av följande professioner med inriktning mot tal och språk finns på central nivå?**

**Du kan välja flera svarsalternativ**

- Specialpedagog eller speciallärare med inriktning mot tal och språk
- Talpedagog
- Logoped

- Annan profession med inriktning mot tal och språk
- Ingen profession med inriktning mot tal och språk
- Vet inte/Inte relevant

**Om annan profession - ange vilken.  
Om ingen profession - ange gärna varför:**

**6. Vilken kunskap finns på central nivå i frågor som rör behov, anpassningar och stöd för elever med grav språkstörning?**

- Mycket god
- Ganska god
- Ganska liten
- Mycket liten
- Vet inte/Inte relevant

**Motivera gärna det valda svarsalternativet:**

**7. Vilka insatser görs på central nivå till grundskolor och gymnasieskolor om behov, anpassningar och stöd för elever med grav språkstörning?**

**Du kan välja flera svarsalternativ**

- Dialog med rektor
- Konsultation
- Handledning
- Föreläsning
- Kurs
- Annan kompetensutveckling
- Andra insatser
- Inga insatser
- Vet inte/Inte relevant

**Om föreläsning, kurs, annan kompetensutveckling eller annan insats - ange vilken.  
Om inga insatser - ange gärna varför:**

**8. Vilka utmaningar ser ni från central nivå angående behov, anpassningar och stöd för elever med grav språkstörning i era kontakter med skolorna?**

**Beskriv gärna utförligt:**

**9. Finns det behov av kompetensutveckling på central nivå om behov, anpassningar och stöd för elever med grav språkstörning?**

- Ja
- Nej
- Vet inte/Inte relevant

**Om ja - beskriv gärna vilken kompetensutveckling:**

**10. Vilket stöd och vilken information behöver kommunen från Specialpedagogiska skolmyndigheten för att utveckla skolornas egen kompetens kring elever med grav språkstörning?**

Du kan välja flera svarsalternativ. De utgår i stort från stöd och information som Specialpedagogiska skolmyndigheten erbjuder ([www.spsm.se](http://www.spsm.se)).

- Information om funktionsnedsättningen med konsekvenser för lärande och pedagogik
- Specialpedagogiskt stöd (specialpedagogisk rådgivning, specialpedagogisk utredning)
- Bidrag (Statliga insatser i skolan, SIS-medel: regionala utbildningsinsatser, utvecklingsprojekt)
- Tjänsten Fråga en rådgivare (kortärenden via telefon eller webbformulär)
- Information om lagar och rättigheter (om till exempel: extra anpassningar, särskilt stöd, åtgärdsprogram, bedömning, betyg och undantagsbestämmelsen)
- Stödmaterial och publikationer (om till exempel: extra anpassningar, särskilt stöd, åtgärdsprogram, bedömning, betyg, undantagsbestämmelsen, tillgänglighet, delaktighet)
- Forskning och utveckling (kunskap om forskning och utvecklingsverksamhet)
- Läromedel (söktjänsten Hitta läromedel, läromedelsutveckling)
- Fysiska kurser och aktiviteter (kurser, konferenser, tematräffar, nätverksträffar)
- Digitala kurser och aktiviteter (nätbaserade kurser, webbseminarier, digitala mötesplatser)
- Kommunen behöver inget sådant stöd och ingen sådan information
- Vet inte/Inte relevant

**Motivera gärna valda svarsalternativ:**

**11. Ser ni från central nivå behov av någon annan typ av stöd och information från Specialpedagogiska skolmyndigheten för att utveckla kommunens och skolornas egen kompetens kring elever med grav språkstörning?**

- Ja
- Nej



Vet inte/Inte relevant

**Om ja - beskriv utförligt vilket stöd:**

**12.**

Du har nu besvarat alla frågor.

Vill du skicka in enkäten? Klicka i så fall på *Slutför*.

Klicka annars på *Tillbaka* för att återgå till enkäten.

Detta är en bekräftelse på att vi har mottagit den besvarade enkäten. Tack för din insats!