

Lika värde

Att förebygga
lässvårigheter

Tidig upptäckt och tidiga insatser
ger alla barn möjlighet att utvecklas.

TEMA:

**Neuropsykiatriska
funktionsnedsättningar**

**Bra relationer
och kunskap**

Utveckling på Nyköpings gymnasium

**Flera elever
på väg tillbaka**

med stöd av Förstärkta teamet

**Börja med att
tala om varför**

Råd för stöd till elever med NPF



Det vi får flest frågor om

I detta nummer av Lika värde är temat neuropsykiatriska funktionsnedsättningar, NPF. Det är ett ämne som engagerar och som vi inom SPSM får många frågor om:
– Vår dotter går inte till skolan sedan lång tid tillbaka, vad kan vi göra?
– Hur kan vi stödja elever med NPF i samspel med kamrater?
– Hur kan vi upptäcka flickor med NPF tidigt?

För att underlätta för lärare, personal i elevhälsan, rektor och skolhuvudmän att komma i kontakt med oss för rådgivning och specialpedagogiska frågor finns tjänsten Fråga en rådgivare. Varje år visar vår statistik samma sak: det ställs flest frågor som handlar om barn, elever och vuxenstuderande med NPF. Det är också ett område där vi har många rådgivningsuppdrag från skolhuvudmän och rektorer.

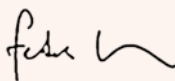
Nyligen uppdaterade Socialstyrelsen sina riktlinjer för adhd och autism. En slutsats är att det är viktigt att börja ge stöd när behovet uppstår, vilket ofta är redan före en utredning och en eventuell diagnos. Det är också det som gäller enligt skollagen, att stöd inte är beroende av en eventuell diagnos.

I verkligheten brottas dock både barn, elever, vuxenstuderande och verksamheter många gånger med frågor som handlar om uteblivet eller felaktigt stöd. Riksförbundet Attentionsenkät till vårdnadshavare visar att över hälften av eleverna med NPF kände oro inför skolstarten i år. Enligt vårdnadshavarna handlar oron om att skolmiljön upplevs som jobbig, att lektionerna är dåligt anpassade, att stödet ofta uteblir och att kunskapen om NPF är låg. Vanliga orsaker är också att relationer till kamrater eller personal i skolan inte fungerar.

Det finns mycket som kan göras för att vända en negativ utveckling, bryta skolfrånvaro och skapa en framgångsrik, tillgänglig, lärmiljö. I det här numret av Lika värde lyfter vi några exempel. Specialpedagogiska skolmyndigheten har mycket stöd att ge. Vi har studiepaket NPF, utbildningar, statsbidrag och rådgivning. När du stöttar eleven, stöttar vi dig. Tveka inte att använda oss!

Fredrik Malmberg

Generaldirektör, Specialpedagogiska skolmyndigheten



Lika värde

Specialpedagogiska skolmyndigheten, SPSM, ger ut tidningen Lika värde. Den kommer ut med fyra nummer om året. Vi skickar den till förskolor, skolor, utbildningsförvaltningar och skolpolitiker runt om i Sverige. Tidningen är kostnadsfri och kan beställas på www.spsm.se.

Hos SPSM får du stöd när du skapar lärmiljöer som är utvecklande och tillgängliga för alla. Vi erbjuder specialpedagogiskt stöd till skolor och förskolor i hela landet, svarar på frågor och erbjuder kurser och konferenser. Vi driver också flera specialskolor, fördelar statsbidrag och utvecklar läromedel. Välkommen till Sveriges största kunskapsbank inom specialpedagogik.

©2022 Specialpedagogiska skolmyndigheten
Ansvärgivare: Eva-Li Littorin
Redaktör: Sara Hamrén Håkansson
Redaktion: Malou Nordlöf Ekström, Karina Johansson, Emelie Hedberg och Kajsa Wirén.
Adress: Specialpedagogiska skolmyndigheten, Lika värde, Box 6074, 700 06 Örebro
Telefon: 010-473 50 00
E-post: likavarde@spsm.se
Facebook, Instagram, Twitter: SPSMsverige
LinkedIn: Specialpedagogiska skolmyndigheten
Omslag: Anton Wijk och Emma Linderholm, Växjö
Omslagsfoto: Mats Samuelsson

Prenumerera kostnadsfritt på Lika värde.

www.spsm.se/likavarde

Redaktionen ansvarar ej för insänt, ej beställt text- och bildmaterial. Citera oss gärna, men ange alltid källan.

Produktion: Familjen
Tryck: Ljungbergs tryckeri AB
ISSN: 1652-3466



Länken mellan utbildning och elev

– Jag behöver det här. Jag är så van att slita med skolan på grund av min läs- och skrivproblematik. Sedan jag började utbildningen så har jag utvecklats och vågar prova nya saker, säger Lena Johansson. Hon är 31 år och läser till undersköterska. Lena är en av de elever som varje morgon dyker upp på Studielänken.

TEXT: Kajsa Wirén | FOTO: Jonas Forsberg

I centrala Örnsköldsvik, mitt emot biblioteket finns en oas för studier. Rofyllt med en liten men genomtänkt lokal. Det är vad eleverna på komvux i Örnsköldsvik får ta del av.

– Vi är verkligen nöjda med vår nya lokal. Vi flyttade hit i våras, säger Marie Eleholm projektledare tillika en av fyra eldsjälarna bakom projektet. Tidigare initierades projektet Studielänken, idag har det utvecklats till fortsättningsprojektet Rätt till stöd.

Det hela började med att vuxenutbildningen anlitat ett utbildningsföretag och via dom erbjuds gymnasiekurserna på distans. Något som passar en del elever väldigt bra, men för andra kan det bli mycket svårt.

– Det här stället gör att jag kommer upp ur sängen varje morgon, säger Neimo Abdoukader, 23 år. Hon började med språkintröskning för fyra år sedan, nu läser hon in gymnasiet och siktar på samhällskunskap på universitetsnivå efter detta.

– Vi upptäckte att det blev problem med distansundervisningen och hur den organiserades. Eleverna här är de som har svårt att

”Det här stället gör att jag kommer upp ur sängen varje morgon.”

utan stöd tillgodogöra sig utbildningen på distans. Det gäller exempelvis elever med psykisk ohälsa och elever med svenska som andraspråk. Men mestadels elever med neuropsykiatriska funktionsnedsättningar,



– Det här stället har lärt mig att ta ansvar och jag har utvecklats så jag känner mig förberedd inför vidare studier, säger Neimo Abdoukader till vänster på bild. Studiekamrat idag är Omelknir Kita.

som behöver tätare lärarkontakt och anpassad studieplats, berättar Marie.

Ett av syftena med projektet och dess nedifrån och upp-perspektiv är det nära samarbetet med utbildningsföretaget. Företaget får stöd i de förbättringar som kan göras för elever. Exempelvis har de börjat med att bjuda alla nya elever på en uppstart på Studielänken, där lärare berättar vad det innebär att studera på distans. Samt att det finns möjlighet till studieplanering hos studie- och yrkesvägledare.

Studielänken och Rätt till stöd har blivit permanent. Örnsköldsviks kommun satsar på Studielänken med dess eldsjälarna. Även i

framtiden kommer eleverna på komvux få stöd för att lyckas nå målet för sin utbildning. ☺

Bidrag från SPSM

Projektet fick bidrag från SPSM. Läs mer om möjligheten att få bidrag till utvecklingsprojekt på SPSM:s webbplats. www.spsm.se/bidrag-utvecklingsprojekt

Projektets idé och syfte

Projektets idé är att elevens behov ska få vara grunden för utvecklingen av vuxenutbildningen i kommunen. Tanken med Studielänken är att öka tillgängligheten till studier och att bidra till en mer inkluderande studiemiljö för vuxna elever i behov av stöd.

Mer av värde

Nyheter och inspiration för dig som är intresserad av utbildning, funktionsnedsättning och specialpedagogik.



Granskning av läsfrämjande arbete

Skillnaderna i läsinträsse och läsförmåga har betydelse för elevers skolprestationer, eftersom läsförmågan är väsentlig för hur väl de lyckas i skolan. Skolinspektionen har nu granskat skolors läsfrämjande arbete i svenska för elever i årskurs 4–6 i 30 skolverksamheter. Rapporten ”Läsfrämjande arbete i grundskolan” beskriver resultaten från granskningen av undervisningsinslag och aktiviteter som syftar till att stimulera och vidga elevers läsinträsse och utveckla goda läsvanor.

www.skolinspektionen.se



Inspiration för att arbeta på vetenskaplig grund

Via Skolforskningsportalen får du som är verksam inom förskola och skola användbara verktyg för att arbeta på vetenskaplig grund. Där hittar du olika hjälpmedel och inspirationskällor för att upptäcka, utforska och lära. Du får också tillgång till Skolforskningsinstitutets forskningssammanställningar och fördjupande artiklar.

www.skolforskningsportalen.se

Nya avhandlingar

Slöjdundervisning i grundsärskolan: En didaktisk studie om förutsättningar för Bildning

Anna Sjöqvist, Karlstads universitet, 2022

I den här avhandlingen belyser forskaren bland annat lärares didaktiska grundsyn och den didaktiska miljöns utformning i undervisningssituationen. Där lärares och elevers samhandlingar i relation till slöjdens kunskapsinnehåll, ger olika utrymme för grundsärskolans elever att utveckla självbestämmande, medbestämmande och solidaritet.

Lärares relationskompetens i möte med elever med adhd

Linda Plantin Ewe, Malmö universitet, 2022

Avhandlingen behandlar lärares relationskompetens i mötet med elever och då särskilt elever med adhd. Ett av avhandlingens kunskapsbidrag är dess testning av Relational Competence Model (RCM-modellen) för elever med adhd. Resultaten tyder på att modellen framgångsrikt utvecklar lärares relationskompetens gentemot dessa elever. Avhandlingen poängterar också att det är viktigt att ha en förmåga att fånga in och observera elevernas signaler, en så kallad relationell beredskap.



Kunskapsstöd om adhd

VIP adhd är ett webbaserat kunskapsstöd som förskola och skola kan ha nytta av. De kan använda det för att förbättra stödet för barn och elever med ouppmärksamhet, hyperaktivitet och impulsivitet, oberoende av om det finns en diagnos eller inte. Kunskapsstödet är utformat för att vända sig till alla professioner i kommuner och regioner, som möter individer med dessa utmaningar. VIP står för vård- och insatsprogram.

www.vardochinsats.se/adhd

Likvärdig utbildning via fjärr- och distansstudier

Under tre års tid har lärare, skolläda och forskare arbetat tillsammans för att utveckla fjärr- och distansundervisningens didaktik samt lärarrollen i digitala miljöer. En forskargrupp har följt verksamhetens utvecklingsarbete i nio olika delstudier. De har då undersökt olika aspekter av fjärr- och distansundervisning inom områdena social kommunikation, digitala lärmiljöer och bedömning. Några slutsatser från arbetet är att den digitala och didaktiska kompetensen är ett utvecklingsområde både på lärarnivå och på organisationsnivå, men att deltagarna i projektet har utvecklat både undervisning och organisation och därmed höjt kvaliteten på fjärr- och distansundervisningen. Slutrapporten "Digitala lärmiljöer – likvärdig utbildning med fjärr- och distansundervisning" finns att ta del av på Ifous webbplats.

www.ifous.se



Seminarier om digital tillgänglighet

Funka erbjuder korta föreläsningar inom specifika områden som berör digital tillgänglighet. Dessa publiceras löpande på Funkas Youtubekanal.

KRÖNIKA

Utvecklingsamordnare

Tone Engen



FOTO: JOHANNES NENNE LARSSON

Samling vid pumpen

Samarbetsprojekt är det senaste i raden av samprefix för att utarbeta och genomföra politiska reformer som ska utveckla den svenska skolan. Samarbetsprojektet på riksnivå, mellan regeringspartier och ett stödparti, har bland annat som mål att lyfta kunskapsresultaten i skolan. Både generellt och för elever som behöver extra stöd eller som kan gå fortare fram.

Samverkan blev ett honnörssord och välfärdsstatens nya organisationsform från sent 90-tal. Stödet till barn och elever i behov av samhälleliga stödinsatser var splittat, både mellan organisationer och mellan professioner. Samverkan mellan skola och socialtjänst blev tidigt aktuellt. Samverkan inom elevhälsan och mellan elevhälsan och lärare är exempel på andra områden. Behovet av samverkan har utvärderats och en viss konsensus råder kring förutsättningar för samverkan, men otvivelaktigt är vad som krävs för att samverkan ska ge avsedd effekt.

Samordning har hamnat lite i skuggan av samverkan, men fick sitt genombrott kanske just på grund av att man underskattat behovet av samordning i samverkan? Nya yrkestitlar som samordnare och samordnarutbildningar växte fram. Behovet av samordning tycktes oändligt och samstämmigt, även om alla inte själva ville bli samordnade. Processtyrning för att samordna områden på tvärs av hierarkin i en verksamhet blev vanligt, men inte alltid verksamt.

Samla verksamheter och, eller styrning är en trend under senare år för att effektivisera resursanvändningen och med hopp om bättre effekter av insatser. Samtidigt har detta inneburit ökat antal mål, mätningar och en ökad dokumentationsbörda.

Sammanställning av kunskap efterfrågas av politiken för att få en systematisk översikt av redan gjorda studier inom ett reformområde. Behovet verkar ha ökat i den ständigt växande ström av artiklar och rapporter med kortvarig aktualitet. Samtidigt kanske den beprövade erfarenhet hos de professionella underskattas och kanske uppstår ett gap mellan politik och praktik. "Mind the gap" annars kanske vi går på pumpen, i stället för att gemensamt samlas runt den pump som pumpar ut skol-utveckling.

Tone Engen



– För många av våra elever som haft det tufft i grundskolan, passar den här skolmiljön bättre, där vi varvar teori och praktik, säger läraren Petter Andersson.

Bra relationer och kunskaper

För några år sedan var läget på Nyköpings gymnasium i Skavsta kaotiskt. Något behövde göras. Efter en utbildning om neuropsykiatriska funktionsnedsättningar känner skolan att de är på rätt väg.

TEXT: Sara Hamrén Håkansson | FOTO: Sofia Andersson, FotograFia

Christina Bonnevier började arbeta som specialpedagog på skolan hösten 2019. Då upplevde hon att det var en stökig situation i och utanför klassrummen.

– Det hände hela tiden saker som lärarna var tvungna att lägga fokus på, som inte hade med undervisningen att göra. Lärarna ville helst att elever som inte klarade av klassrumssituationen skulle vara någon annanstans. Det gällde ibland så många att det knappt blev några elever kvar i klassrummen.

För att ta tag i situationen pratade hon med elever, vårdnadshavare och lärare och alla sa samma sak, att skolan och lärarna saknade kunskap om neuropsykiatriska funktionsnedsättningar, NPF.

– Det var som ett nödrop från alla håll, säger Jonas Axelsson, resultatenhetschef.

De tog då kontakt med SPSM och fick hjälp att sätta ihop en utbildning för personalen. Samtidigt kom pandemin, som fick skolan att ta ett jätteklick i den digitala utvecklingen. En som deltog i utbildningen är Petter Andersson, yrkeslärare på fordonsprogrammet.

– Jag har jobbat här länge och har mött många elever med adhd, så jag har försökt skaffa mig kunskaper om det på egen hand. Men genom den här utbildningen fick jag en riktig förståelse, särskilt genom filmerna.

Han ser två stora förändringar efter utbildningen och pandemin. Dels att allt material som eleverna behöver, nu finns tillgängligt digitalt och dels att alla lärare ger tydlig information om vad som ska hända på lektionerna.

– Vi har också möblerat om i klassrum-

met, så att alla sitter åt samma håll, och onödiga grejer som kan ta fokus från lektionens innehåll har vi tagit bort. Jag gör också fler individuella anpassningar, om någon till exempel har svårt för muntliga instruktioner, så gör jag skriftliga, säger Petter.

”Vi vill helt enkelt vara de lärare vi själva saknade när vi gick här.”



På skolan finns även flygteknikprogrammet, där Robert Gerasovski och André Vilidu är lärare. De har själva varit elever på skolan och jämför hur utbildningen såg ut då med hur den ser ut nu.

– Då gjordes ingen anpassning alls. Vi hade tjocka böcker på engelska att läsa och det var upp till mig som elev att hänga med, säger André.

De berättar att de nu alltid börjar med att gå igenom syfte och innehåll för den aktuella lektionen och att alla kurser har ett liknande upplägg.



Utbildningen har gett lärarna en bättre kunskap om hur de kan anpassa undervisningen och lärmiljön utifrån skolans elever.



– Våra presentationer är mer pedagogiska och eleverna får allt material digitalt. Vi vill helt enkelt vara de lärare vi själva saknade när vi gick här och vi får oftast positiv återkoppling från eleverna, säger Robert.

Alla tre lärarna betonar vikten av att ha en bra relation med varje elev. Det är också den viktigaste förändringen som Christina



Undervisningen är både teoretisk och praktisk. Här jämför två elever teorin med hur det faktiskt ser ut i cockpit på ett flygplan, under ledning av läraren Robert Gerasovski.

ser. Hon märker att lärarna pratar om eleverna på ett annat sätt nu och att de har fått en förståelse för elever med NPF och har kunskap om nedsatta funktionsförmågor.

– Nu vill lärarna ha kvar eleverna i klassrummet och eleverna vill också vara kvar där. Det är stort, säger hon.

– Vi har grymt duktiga lärare! De tar ansvar för lärandesituationen och om något inte fungerar vill de få hjälp att lösa det, säger Jonas.

”Nu vill lärarna ha kvar eleverna i klassrummet och eleverna vill också vara kvar där.”

Skolan tar emot många elever som är i behov av anpassningar och stöd och de allra flesta lämnar skolan med en examen.

– Det är tack vare våra täta kontakter med elevhälsoteamet som det går så pass bra, säger André.

Skolan har elevhälsomöten, men kan vid behov även bjuda in till så kallade elevmöten. Då bjuds elev, vårdnadshavare, mentor, en kärnämneslärare, en yrkeslärare och någon från elevhälsoteamet in. Syftet är att ta reda på vad skolan behöver göra för den aktuella eleven.



– Mitt råd till andra som vill göra något liknande som oss är att inse att det tar tid. Det behövs tid för att ta till sig materialet och för det kollegiala lärandet. Det är en process, ge inte upp, säger Christina Bonnevier, specialpedagog.

– Under dessa möten blir samtalen ofta lärande. Det som inte fungerar hos en lärare kan fungera hos en annan, säger Jonas.

Nu ska alla lärare på Nyköpings gymnasium, som skolan i Skavsta är en del av, gå en utbildning för att lära sig mer om NPF.

– Vi har kommit en bit på väg. Vi är duktiga på extra anpassningar och särskilt stöd. Men vi behöver bli bättre på tydlighet, struktur, ledning och stimulans och tydliggörande pedagogik. Det är nödvändigt för vissa elever och bra för alla, säger Christina. ☺

Tre forskare om adhd

I tre skrifter beskriver forskare olika forskningsperspektiv inom adhd: utifrån klinisk psykologi, utifrån specialpedagogiskt perspektiv och utifrån barn- och elevperspektiv. I ett inspelat seminarium presenterar forskarna sina skrifter. Skrifterna heter ”Neuropsykologiska svårigheter – så kan adhd påverka barn och unga i skolan”, ”Pedagogiska relationer och strategier för elever med adhd” och ”Adhd med egna ord”. Du kan ladda ner dem från SPSM:s webbplats.

www.spsm.se/webbutiken
www.spsm.se/seminarium-perspektiv-adhd

Vuxna med NPF

Hur gör man studiesituationen tillgänglig för vuxna med neuropsykiatriska funktionsnedsättningar, NPF? Två delar i SPSM:s ”Studiepaket vuxen” handlar om autismspektrumtillstånd och adhd. Materialet kan användas för fortbildning av ditt arbetslag eller annan personalgrupp.

www.spsm.se/studiepaket-vuxen



Mer om NPF

Vill du veta mer om neuropsykiatriska funktionsnedsättningar, NPF, och ta del av pedagogiska verktyg kan du besöka SPSM:s webbplats. Du kan också ta del av råd för att anpassa måltidsmiljön för barn och elever med autism och adhd. Där finns även flera forskningsutblickar, där forskare berättar om sitt arbete inom området.

www.spsm.se/npf

TEMA: Neuropsykiatriska funktionsnedsättningar

Flera elever på väg tillbaka

Det fristående Förstärkta teamet, som stödjer och handleder både skolan, eleven och vårdnadshavare, är en viktig framgångsfaktor i Vellinge kommuns arbete mot problematisk frånvaro.

TEXT: Bella Danowsky | FOTO: Drago Prvulovic



Sigrid Rosenquist, Louise Öst och Katarina Bohlin är överens om att en tydlig framgångsfaktor för Förstärkta teamet är att de träffar elever och vårdnadshavare i teamets egna lokaler, inte i skolan.

Teamets styrka är att det består av flera olika professioner som kompletterar varandra. Ursprungligen bestod teamet av en psykolog, en kurator och en lärare. Senare tillkom även en socialpedagog.

– Numera består Förstärkta teamet av fem personer med olika professioner. På sikt skulle jag gärna se ännu fler professioner i teamet, säger Louise Öst, verksamhetschef i Vellinge kommuns elevhälsa och projektledare för Förstärkta teamet.

Projektet riktade sig till alla kommunens 22 grundskoleelever med problematisk frånvaro. De flesta av dessa elever hade en utredd neuropsykiatrisk funktionsnedsättning, NPF. Tack vare projektet, är nu flera på väg tillbaka till skolan.

– Överlag vill eleverna själva tillbaka till

skolan och kompisarna, men det kräver mycket tålamod och tid. I samverkan med andra inblandade, lägger vi pussel kring varje elev. För att stödja skolan, de enskilda eleverna och deras vårdnadshavare, skräddarsyr vi insatserna, säger Katarina Bohlin. Hon är NPF-pedagog och ingår i Förstärkta teamet, där hon varit med från början.

– Viktigt är att involvera eleven tidigt i arbetet. Vilka problem upplever eleven och hur menar denne att de kan lösas? Förutom att stödja eleven, stödjer och handleder teamet omgivningen, har täta och nära kontakter och bygger upp förtroende, säger Sigrid Rosenquist, skolkurator.

Arbetet är dels förebyggande, med föreläsningar och utbildning, dels på rektors uppdrag efter anmälan från skolan.

Bidrag från SPSM

Projektet fick bidrag från SPSM. Läs mer om möjligheten att få bidrag till utvecklingsprojekt på SPSM:s webbplats.

www.spsm.se/bidrag-utvecklingsprojekt

– Vi vidareutbildar lärare och andra om anpassningar för elever med NPF. Görs anpassningarna på gruppnivå, gynnas många elever, säger Katarina.

Teamet har etablerat god samverkan med olika verksamheter i kommunen, inklusive socialtjänst och BUP. Ett exempel är kommunens 4H-gård, dit elever kan komma, antingen för att bara umgås med djuren, eller för att utföra vissa arbetsuppgifter.


– Vi har gjort ett mycket bra förarbete för att förebygga och förhindra problematisk frånvaro. Det arbetet har också tydligt burit frukt. Vi har även arbetat fram en egen e-tjänst för skolorna, så att de tidigt ska kunna anmäla frånvaro som på sikt skulle kunna bli problematisk, säger Louise.

– En klar fördel är att teamet ingår i den centrala elevhälsan. Att arbeta kommunövergripande är väsentligt och ger både bra överblick och helhet, samtidigt som det underlättar samverkan på många plan, även mellan kommunens skolor, säger Katarina.

Teamets råd till andra som vill arbeta med problematisk frånvaro är att våga släppa skoltänket och att satsa på att skapa en relation med eleven. Täta utvärderingar är viktiga, liksom att ständigt hålla vårdnadshavarna informerade. ☺

Projektets mål

Läsåret 2020–2021 pågick ett utvecklingsprojekt i Vellinge kommun, med målet att öka skolnärvaron hos elever med problematisk frånvaro. Erfarenheterna blev så positiva att arbetet permanentats.



För Malin Liljeqvist och Annika Sandberg fortsätter arbetet för tillgängliga lärmiljöer i Växjö i den utvecklingsgrupp som bildats efter projektet.

TEMA: Neuropsykiatriska funktionsnedsättningar

Växjö utbildar för mer tillgänglig lärmiljö

All personal i förskolor, skolor och fritidshem har fått kunskap om tillgänglig lärmiljö och vad det innebär. Det gynnar särskilt de grupper som påverkas mest om stödet inte fungerar.

TEXT: Malou Nordlöf Ekström | FOTO: Mats Samuelsson

I **fyra år** har utvecklingsprojektet Tillgänglig lärmiljö pågått. Satsningen har haft särskilt fokus på konsekvenser i lärandet för barn och elever med neuropsykiatriska funktionsnedsättningar, kognitiva svårigheter och eller tal- och språksvårigheter.

– Vi identifierade att vi har många barn

och elever med svårigheter inom dessa områden och de påverkas i hög grad om inte lärmiljön är tillgänglighetsanpassad. Därför behövs en fördjupad kompetensutveckling, säger Annika Sandberg som är projektledare och chef för den centrala barn- och elevhälsan i kommunen.

I **höst övergår** projektet till att bli en del i ordinarie verksamhet. Då har samtliga enheter i alla skolformer, från förskola till gymnasiet fått utbildning. Den består av fem moduler med kunskap om utvecklingsrelaterade svårigheter, social lärmiljö, pedagogisk lärmiljö, sinnenas påverkan och den fysiska miljön samt tillgänglighet i praktiken. Rektorer deltar i en inledande modul inför enhetens utvecklingssatsning.

– Alla behöver ha en grundläggande förståelse för barns och elevers förutsättningar och svårigheter i undervisningen. Bland annat för att förstå varför och hur

ett material kan användas. Med stöd av det projektet tillfört kan enheterna utveckla strategier och arbetssätt som gör utbildningen mer tillgänglig, säger Annika.

”Nu har vi gått från att göra spretiga individanpassningar till att göra sånt som gynnar gruppen.”

Skolhuvudmannen har prioriterat tiden för deltagandet. Anton Wijk, rektor på Gustavslundsskolan berättar att de har arbetat tre timmar per gång, sex gånger under ett år. Tiden har behövts för att testa och ha en process på enheterna mellan träffarna.

– Nu har vi gått från att göra spretiga individanpassningar till att göra sånt som gynnar gruppen. Vi ser också betydelsen av att bygga relationer med eleverna. Det ansvaret är tydligare för oss nu, berättar han.



Rektorerna Anton Wijk och Emma Linderholm uppskattade att information om projektet kom i god tid och kunde läggas in i årsplaneringen.

Kollegan Emma Linderholm, rektor på Ljungfälleskolan berättar att arbetslagen möter personer från centrala Barn- och elevhälsan för att få handledning mellan träffarna. Där fungerar elev-case som un-

derlag för diskussion och reflektion.

– Pedagogerna behöver inte bara se till individens behov. Det handlar också om att utforma en god undervisning på gruppnivå i klassrummet. Annars finns en risk att elever som har behov av tillgänglig undervisning tappas bort, menar hon.

Arbetet i verksamheterna har blivit mer förebyggande och främjande. Det visar sig bland annat i frågeställningar till Barn- och elevhälsan.

– Innan de kontaktar oss har de tittat över barnets hela vardag för att kunna ge de anpassningar som behövs. De ser inte stödet som individuella lösningar, utan som behov i gruppen, berättar Malin Liljeqvist, specialpedagog i centrala elevhälsan.

Enligt henne har det varit en framgångsfaktor att tillsammans med rektorerna planera utvecklingsarbetet och förutsättningarna för de kollegiala diskussionerna i arbetslagen.

– I de mötena kunde vi identifiera hur kompetensutvecklingen skulle fungera i den egna verksamhetens planering, säger hon. ☺

RÅD FRÅN SPSM

Börja med att tala om VARFÖR

Vad är viktigt för att ge barn och elever med neuropsykiatriska funktionsnedsättningar förutsättningar i lärandet? Vad ska du tänka på för att stödet ska fungera? Danijel Lukic, rådgivare i SPSM, ger några råd.

Danijel börjar med lyfta hur viktigt det är med kunskap för att förstå funktionsnedsättningar inom NPF-området.

– Den behövs för att förstå hur olika förmågor påverkas, både hur en elev uppfattar och förstår det som sker. Det kan variera eftersom kognition och perception påverkar förmågor i olika grad, oavsett om eleven har en diagnos eller inte.

Hans andra råd handlar om att eleverna behöver en tydliggörande pedagogik.

– Börja alltid med att förklara varför! Syftet med undervisningen eller annat som ska hända måste vara

tydligt. Om du vill motivera din elev behöver du vara tydlig med varför, hur och vad hen ska göra. Då skapar du ett sammanhang. Se också till att det outtalade i kommunikationen blir tydligt. Förtydliga det som ska ske i sammanhanget, även det som vi ofta tar för givet att alla förstår.

Danijels erfarenhet är att eleverna inte lär av människor de inte tycker om.

– Så lägg lite extra energi på att skapa goda relationer med dina elever. När du har en god relation och har en uppfattning om eleven och hans behov, kan du förstå hur du ska anpassa ditt bemötande och hur du ställer frågor. Eleverna är ofta ganska klara över vad som är utmanande i skolan. Lyckas du bygga ett förtroendekapital och ställa rätt frågor kan du få direkta svar på de utmaningar din elev upplever.

TEXT: Malou Nordlöf Ekström | FOTO: Madeleine Halling



Danijel Lukic
Rådgivare på SPSM.

Nytt från SPSM

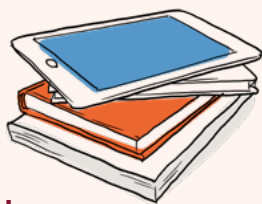
Vill du ha koll på vad som är aktuellt inom specialpedagogik och skola? Prenumerera på något av SPSMs nyhetsbrev. www.spsm.se/nyhetsbrev

Kompetensutveckling som gör skillnad

I rapporten "Rektors betydelse för kollegialt lärande" presenteras resultatet från en forskningscirkel, som ett antal rektorer deltog i samtidigt som deras personal deltog i en kompetensutveckling. En av slutsatserna är att i vilken mån rektor ägde och deltog i kompetensutvecklingen påverkade deras mandat och legitimitet. Rapporten avslutas med rekommendationer i samband med kompetensutveckling. Podden Lika värde tar också upp lärdomarna från forskningscirkeln.

www.spsm.se/webbutiken

www.spsm.se/podd avsnitten släpps i december.



Prenumerera på våra nyhetsbrev

Vill du ha koll på vad som är aktuellt inom specialpedagogik och skola, nya läromedel eller specialpedagogisk forskning och praktik i Europa? Prenumerera då på något av Specialpedagogiska skolmyndighetens nyhetsbrev.

www.spsm.se/nyhetsbrev

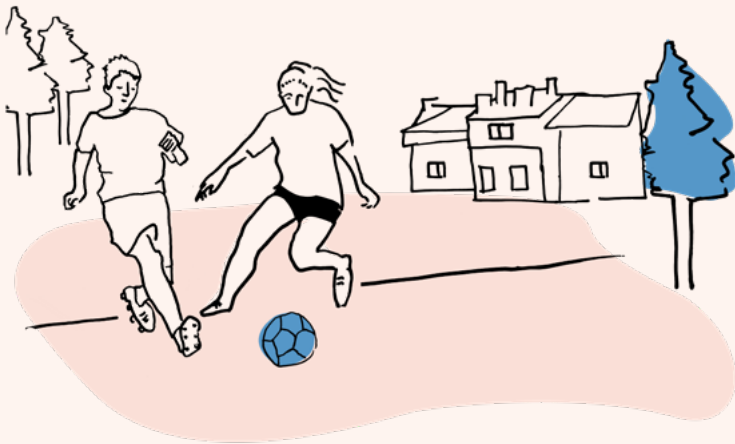
En dag i London

"Come along with me" är ett webbaserat läromedel i engelska, där eleverna får träna på användbara fraser i realistiska situationer, till exempel på hotellet, puben eller i affären. Du hittar även extramaterial som en talande urtavla, bingo där eleverna tränar siffror, bokstäver och vardagsord och dessutom recept på scones.

Målgrupp: elever i grundsärskola årskurs 7–9, gymnasiesärskola eller komvux som särskild utbildning.

comealong.spsm.se





Forskning om fritidshem

Tre forskare har skrivit varsin skrift som tar upp forskning om fritidshem. Hur ser en fungerande fritidshemsverksamhet ut? Vad behövs för att skapa en inkluderande fritidshemsverksamhet som möter alla elevers behov? Skrifterna heter "Elevers delaktighet i fritidshem", "Inkluderande fritidshemspedagogik" och "Fritidshemslärares erfarenheter av extra anpassningar och särskilt stöd i fritidshemmet". Den 2 december spelar vi in ett seminarium där forskarna deltar.

www.spsm.se/webbutiken

www.spsm.se/seminarium-fritidshem (publiceras i december)

Spel för språkinlärning

Upptäck våra spel där elever på ett lekfullt sätt kan arbeta med olika språkljud. Det finns spel för att förstå att ord kan delas upp i språkljud i språkljud och andra för att träna på att höra ett visst språkljud i olika ord. Spelen

innehåller kort och spelplaner och ingår i vår serie Spela & Lär.

Målgrupp: alla som behöver utveckla sin fonologiska medvetenhet.

webbutiken.spsm.se/sprakinlarning



Poddavsnitt om ämnesområden

Podden Lika värde har två avsnitt om ämnesområden i grund- och gymnasiesärskolan. Det ena handlar om vikten av samverkan kring elever som läser inom ämnesområden. Det andra handlar om formativ och summativ bedömning.

www.spsm.se/podd



KRÖNIKA

Verksamhetsansvarig
för rättighetsfrågor

Pia Persson



FOTO: DRAGO PRULOVIC

Hur säker är en NPF-säkring?

Att NPF-säkra lärmiljön har spridit sig genom landets skolor. Det är jättebra att skolor har en medvetenhet om att anpassa lärmiljön för barn och unga som har neuropsykiatriska funktionsnedsättningar, NPF. Det kan vara att verka för en bra ljudmiljö, undanröja visuellt buller, tydliggörande pedagogik, möjlighet för elever att få arbeta avskärmat, erbjuda rörelsepåsar och annat som är bra för elever med NPF-diagnoser. Det som är nödvändigt för vissa elever är oftast bra för alla.

Jag vill dock lyfta fram vikten av att barn och elever som har NPF-diagnoser inte är en homogen grupp. Varje barn som har en sådan diagnos har sina specifika behov och styrkor. Att anpassa och tillgängliggöra lärmiljön på ett generellt plan är en bra grund. Det kan bidra till goda förutsättningar för de flesta barn. Men det utesluter inte att de olika individerna kan behöva någon annan anpassning under skoldagen, i förskolan eller på fritidshemmet.

För att lärmiljön ska vara fullt tillgänglig för alla krävs insatser på olika nivåer. Den första nivån är att skapa en så god miljö som bara är möjligt utifrån barns och ungas olikheter. Nästa steg är ett ständigt pågående arbete med att identifiera och undanröja hinder som kan finnas i lärmiljön. Det sista steget är att ta reda på om de anpassningar man gjort är fullt tillräckliga för alla eller om det behövs ytterligare individuella anpassningar. Det är ni som arbetar i skolan som har ansvar för att detta sker, men det är nödvändigt att involvera barnen och ta vara på deras erfarenheter och synpunkter för att lyckas.

Från min horisont är det svårt att avgöra om en lärmiljö är NPF-säkrad. Jag vill hellre betona vikten av att säkra att skolverksamheten tar ansvar för att alla barn och unga, med eller utan NPF-diagnos, ska få en utbildning i en lärmiljö där de lär och utvecklas, trivs och känner sig trygga.

Pia Persson



NAMN Camilla Nilvius

TITEL Fil. doc. och lektor vid Institutionen för pedagogik och lärande, Linnéuniversitetet.

AKTUELL MED Avhandlingen "Response to Intervention – en specialdidaktisk modell för att förebygga lässvårigheter: Från samlat forskningsläge till tillämpning i svensk skolkontext".

Tidig upptäckt och tidiga insatser ger alla barn möjlighet att utvecklas

Att tidigt förebygga lässvårigheter i svensk skola borde vara en självklarhet, men alltför ofta kommer insatserna för sent. Många elever halkar efter och går ut skolan utan godkända betyg. Nu visar Camilla Nilvius i sin doktorsavhandling att undervisningsmodellen Response to Intervention, RTI, väsentligt minskar antalet elever med skolsvårigheter genom tidig upptäckt och tidiga insatser.

TEXT & ILLUSTRATION: Michael Schneider | FOTO: Jens C. Hilner

Camilla hade länge frågat sig varför vi i Sverige har flest specialpedagogiska insatser i årskurs 9, då det ofta är försent att hjälpa eleverna.

– Det visar på att någonting är fel. Hon ifrågasatte också reaktionen när den dåliga trenden i PISA-studierna bröts, och kurvorna började peka uppåt.

– Alla var nöjda och glada. Men tittade man bakom siffrorna så såg man att 18 procent av eleverna i årskurs 9 läste på en så pass låg nivå att de varken kunde delta i samhället eller fortsätta i gymnasiet. Vi har en exkluderingsfunktion inbyggt i vårt system. Det ska inte vara så många barn som lämnar skolan utan att kunna läsa tillräckligt bra.

Hon vill lyfta fram evidensbaserad undervisning som superviktig, och menar att vi inte är så noga med sånt i Sverige. Trender kommer och går. Vem som helst kan ge ut

läromedel eller hitta på nya metoder utan att det stöds av forskningen. Som adjunkt på Linnéuniversitet fick Camilla förslaget av sin professor att göra ett pilotprojekt av den amerikanska RTI-modellen. Hon fick möjlighet att testa den på årskurs 2 i några skolor under ett läsår. Det var så hon kom in i det.

RTI-modellen är indelad i tre så kallade lager. Lager ett utgörs av evidensbaserad undervisning för alla elever i den ordinarie klassrumsverksamheten. Elever som inte utvecklar tillräckliga kunskaper och förmågor får mer intensiva och individuella insatser genom extra undervisning i mindre grupper, vilket motsvarar lager två. De elever som fortfarande inte utvecklat sina förmågor och kunskaper får delta i lager tre som innebär ännu intensivare insatser, kanske i form av en-till-en-undervisning under en period.

Camilla började sin forskarutbildning med att utföra en metaanalys, det vill säga en översiktsstudie över de studier som redan fanns. Syftet var att studera effekterna av lager 2-interventioner på ordavkodningsförmågan hos elever som riskerar att utveckla lässvårigheter. Analysen motsvarar den första studien i doktorsavhandlingen som är indelad i fyra studier. Den andra studien syftade till att jämföra hur ordavkodning och läsförståelse skiljer sig mellan elever som genomgått RTI-insatser och elever som haft ordinarie undervisning, samt lärarnas intryck av modellen. I den tredje studien undersökte Camilla om RTI-modellen lyckas att identifiera och minska antalet elever som riskerar att få lässvårigheter. Dessutom undersökte hon i vilken utsträckning eleverna bibehåller en förbättrad läsförmåga. Här studerades 113 elever som genomgick RTI under årskurs 1 och 2, för att sedan jämföras med en refe-



rensgrupp från databasen LegiLexi. Den fjärde studien var teoretisk och syftade till att se möjligheterna i en förening av RTI-modellen och "Lesson study", som är en metod för lärarsamarbete.

Resultatet visade att RTI fungerar mycket bra för att tidigt identifiera elever med läsvårigheter, och låta dem utvecklas utan att falla tillbaka. För de 3–4 procent elever med mycket stora inlärningsvårigheter föreslår Camilla att ett ytterligare lager läggs till modellen. I detta fjärde lager skulle eleverna få möjlighet att arbeta med assisterande teknik, till exempel inläsnings-tjänster under en intensiv träningsperiod. Insatsen måste också få ta tid, så att barnen kan lära sig att arbeta självständigt.

– Några barn har så stora svårigheter att det är svårt att hjälpa dem ända fram, det kan handla om språkstörning eller dyslexi. Men det som visade sig överraskande bra

var att så många elever svarade så bra på gruppundervisningen. Hälften av eleverna kunde gå tillbaka till den ordinarie undervisningen efter den här "boostern". Dessutom backade de inte jämfört med referensgruppen, där 10 procent av eleverna försämrade sin läsning.

Det positiva resultatet ger också incitament till att testa RTI-modellen i andra ämnen som exempelvis matematik, men även att studera för- och nackdelar i en större skala. Det skulle också vara spännande att ta del av elevers och föräldrars perspektiv över tid.

Camilla menar att möjligheten till implementering av RTI-modellen i svensk skola är beroende av flera faktorer. Politisk vilja är en. Det har tidigare sneglats på Finland som sedan länge har en variant som ligger väldigt nära RTI. Där får 20–30 procent av

eleverna intensiva insatser någon gång. Så ser det inte ut i Sverige. Det är också viktigt att nå skolledarna, som inte alltid har tillräckliga resurser. Rektorer måste börja tänka på ett organisatoriskt plan och skapa samverkanstillfällen mellan speciallärare och lärare. Undervisningen och insatserna måste samordnas så att det inte blir parallella spår. De inblandade måste vara nära varandra under insatserna och diskutera metoderna.

– Att specialläraren finns med i klassrummet, det är min dröm. ©

Läs mer

Avhandlingen "Response to Intervention – en specialdidaktisk modell för att förebygga läsvårigheter: Från samlat forskningsläge till tillämpning i svensk skolkontext" finns i Digitala Vetenskapliga Arkivet, DiVA.

www.diva-portal.org

När du stöttar eleven,
stöttar vi dig.

Tillsammans hittar
vi rätt väg.

Besök spsm.se för
specialpedagogiskt
stöd.