

Innehåll

Lika värde nr 3, 2023	2
Ledare: Stärk utbildningen i anpassade skolformer	4
Bra särskilt stöd i bra lärmiljö	5
Mer av värde	
Nya avhandlingar	7
Bok och podd om perception	8
Så kan språkutveckling och social inkludering främjas	9
Stärk kompetensen med kollegor i andra länder	10
Lättläst bok om gemenskap	11
Strategi för psykisk hälsa och suicidprevention	12
Undersökning om hur skolan fungerar för elever i anpassad grund- och gymnasieskola	13
Krönika: Betygens betyg	14
Tema: Anpassade skolformer	
Lärande för livet utanför skolan	15
Tillsammans för stärkt utbildning	18
Gemensam kompetensutveckling gynnar samarbetet mellan skolor	21
Råd från SPSM: Se möjligheterna	24
Kompetensutveckling inom intellektuell funktionsnedsättning	25
Lyft din undervisning för elever med IF	26
200 lektionstips	27
9500 läromedel	28
Nytt från SPSM	
Kurser och konferenser	29
Nytt läromedel om kultur och fritid	30
2600 nya bilder	31
Sök bidrag till utvecklingsprojekt	32
Webbinarium om läs- och skrivinlärning	33
Poddavsnitt om specialpedagogiskt stöd från SPSM	34
Forskning om samband mellan funktionsnedsättning och psykosomatiska bevärl	35
Prenumerera på våra nyhetsbrev	36
Krönika: Alla barn har en röst. Även om den inte hörs!	37
Forskning i tiden	
Läsundervisning är en fråga om demokrati	38
Om Lika värde-tidningen	41

TIDNINGENS FRAMSIDA
LIKA VÄRDE – En tidning från SPSM nr 3 2023

Lika värde

Tema: Anpassade skolformer

Funktionell kunskap i fokus

Nya arbetssätt gynnar eleverna i Härnösand

Samsyn stärker utbildningen

Från omsorgskultur till utbildningskultur i Luleå

Ökat samarbete gynnar eleverna

Gemensam kompetensutveckling i Karlstad

Läsning är en fråga om demokrati

Studie om läsförståelse hos ungdomar med intellektuell funktionsnedsättning.

TIDNINGENS FRAMSIDA

LIKA VÄRDE – En tidning från SPSM nr 3 2023

EN TIDNING FRÅN SPSM  NR 3 • 2023

Lika värde

Läsning är
en fråga om
demokrati

Studie om läsförståelse hos
ungdomar med intellektuell
funktionsnedsättning.

TEMA:

Anpassade skolformer

Funktionell kunskap i fokus

Nya arbetssätt gynnar eleverna i Härnösand

Samsyn stärker utbildningen

Från omsorgskultur till utbildningskultur i Luleå

Ökat samarbete gynnar eleverna

Gemensam kompetensutveckling i Karlstad



Ledare: Stärk utbildningen i anpassade skolformer

”Ja, det har varit mycket firande och gratulationer. Men jag måste också berätta att det kom ett sms från en okänd person. Det var en pappa som skickade en bild på sin son och tackade för att han skulle slippa gå på särskola utan istället få gå i anpassad skola.” Det säger den tidigare särskoleeleven Leo Lust till tidningen Skolvärlden.

Två elever har framgångsrikt drivit frågan om namnbyte på skolformerna för elever med intellektuell funktionsnedsättning. Nu kallas skolformerna anpassad grundskola, anpassad gymnasieskola och komvux som anpassad utbildning. Namnbytet till anpassade skolformer beskriver verksamheten på ett bättre sätt, eftersom undervisningen ska anpassas efter elevernas olika förutsättningar och behov. En annan ändring i skollagen är att uttrycket ”utvecklingsstörning” ersatts av ”intellektuell funktionsnedsättning” i enlighet med internationell standard.

Andra nya bestämmelser i skollagen har som syfte att stärka elevhälsan och utbildningen för elever med intellektuell funktionsnedsättning. Ändringarna innebär bland annat att elevhälsan ska samverka med hälso- och sjukvården och socialtjänsten när det behövs. Det införs också krav på att det ska finnas tillgång till specialpedagog eller speciallärare.

Men det finns stora utmaningar. Bristen på behöriga lärare i de anpassade skolformerna behöver uppmärksammas och åtgärdas. Många som arbetar inom anpassad grund- och gymnasieskola har lärarlegitimation, men saknar rätt behörigheter. En ny rapport från Riksförbundet FUB lyfter att bristen på behöriga lärare gör att stödpersonal undervisar i stor utsträckning, trots att många inte har tillräcklig kunskap.

SPSM erbjuder stöd till personal som arbetar i de anpassade skolformerna i form av rådgivning, fortbildning, läromedel och statsbidrag. Under 2023 tar vi tillsammans med Skolverket fram kompetensutveckling och stöd till lärare och elevassistenter. Välkommen att ta del av vårt utbud!

Aurora Lindberg
Generaldirektör, SPSM

Foto: Elliot ElliotBra särskilt stöd i särskilt bra lärmiljö



Bra särskilt stöd i särskilt bra lärmiljö

På Falkenbergsskolan i Kalmar har elever i behov av stöd tillgång till ett resurscentrum. Denna möjlighet har tillsammans med tydlig lektionsplanering skapat ett större lugn på skolan.

När jag började här var ansvaret för elever i behov av stöd otydligt, vilket ledde till oro hos elever och lärare. Idag är ansvaret tydligt uppdelat på olika funktioner. Vi har ett arbetssätt som gör både oss och eleverna mycket lugnare, säger Hanna Skygebjerg, lärare och mentor.

Falkenbergsskolan har cirka 65 medarbetare och 570 elever från förskoleklass upp till årskurs nio. När skolan fick en ny rektor 2015 påbörjades ett utvecklingsarbete.

– Jag såg att skolan jobbade alltför traditionellt och att det inte var en skola för alla. Vi började prata om att tillgängliggöra lärmiljön, där skolans Resurscentrum och mentorskapet är två viktiga delar, säger Per-Ola Jacobson, rektor.

Alla lärare är också mentorer för en elevgrupp. Mentorskapet på skolan handlar bland annat om att stärka den sociala grupsammansättningen och hjälpa eleverna till ett gott och hållbart mående.

– Mentorn är närmast eleven och vårdnadshavaren. Ett gott stöd till eleven bygger på att denna relation är bra och den måste därför vårdas hela tiden, säger Per-Ola.

Resurscentrum ger eleverna stöd

Resurscentrum är en anpassad miljö som ligger centralt i skolan. Hit får elever komma delar av eller hela skoldagar, utan att ingå i en särskild undervisningsgrupp.

– Elever kan komma till oss i början av dagen för att gå igenom dagens schema. Andra kan komma för att jobba med uppgifter efter genomgång i klassrummet. Hur ofta och länge en elev är här kan variera över tid, utifrån elevens mående och behov, säger Marie Bäck, specialpedagog.

Stödet anpassas utifrån behov och dagsform

Femton elever har en egen plats i skolans Resurscentrum och nyttjar stödet regelbundet. De flesta av dem har någon form av neuropsykiatrisk funktionsnedsättning. En diskussion mellan skolpersonal, elev och vårdnadshavare avgör om denna form av stöd är aktuellt för eleven. Sedan anpassas dagarna utifrån behov och dagsform med stöd från Resurscentrum, i samverkan mellan eleven och personal. Anpassningen underlättas av att skolan har en grundplanering och en mall för en tydlig lektionsplanering. Planeringen är tillgänglig digitalt, så att Resurscentrum kan gå igenom den med eleverna och se vad de ska göra när de kommer.

Det mest avgörande för att skapa en skola för alla är medarbetarnas insatser, framhåller Per-Ola.

Text: Sara Hamrén Håkansson

Foto: Karl Nilsson

Filmer om Falkenbergsskolan

Falkenbergsskolan berättar om sitt arbete kring elever med neuropsykiatrisk funktionsnedsättning, NPF. Filmerna finns i SPSM:s studiepaket NPF. Gå in i delen för grundskolan. Några av filmerna ligger under rubriken **Tillgängliga lärmiljöer i grundskolan.**

www.spsm.se/studiepaket-npf



Hanna Skygebjerg, Per-Ola Jacobson och Marie Bäck berättar att Resurscentrum och mentorskap är två viktiga delar i skolans arbete för att tillgängliggöra lärmiljön.

Mer av värde

Nya avhandlingar

Från mäta till möta: elevers och lärares uppfattningar och erfarenheter av klassrumsbedömning.

Helena Sjunnesson, Malmö universitet, 2023

Avhandlingen studerar hur olika former för att bedöma elevers kunskaper uppfattas av elever och lärare, med särskilt fokus på specialpedagogiska perspektiv. Resultaten visar på en skillnad mellan uppfattningar och erfarenheter av dokumenterad bedömning, till exempel om ett lägre resultat får konsekvenser för elev och lärare, och i så fall vilka. Avhandlingen visar också att det inte är själva designen av bedömningen som spelar roll för elevens upplevelse, utan hur betydelsen av bedömningen förmedlas.

Skolans tillfälliga bakdörr?: en studie om den särskilda undervisningsgruppen i relation till skolans inkluderande uppdrag.

Vicktoria Westerberg, Umeå universitet, 2023

Trots att svensk grundskolas uppdrag är inkluderande förekommer segregerade lösningar för elever i behov av specialpedagogik. Den särskilda undervisningsgruppen är en sådan lösning. Avhandlingen undersöker hur denna förhåller sig till skolans inkluderande uppdrag.

Bok och podd om perception

Autism Sverige har gett ut boken ”Autism och sinnesintryck”, om sensorisk känslighet och autism. Ett kapitel handlar om interoception, vår inre perception, som hjälper oss att uppfatta signaler om hur vi känner oss. Även podden ”Funka olika” tar upp hur det är att vara över- eller underkänslig för sinnesuttryck. I avsnittet deltar bland annat forskaren Janina Neufeldt vid Center of Neurodevelopmental Disorders at Karolinska Institutet, KIND.

<https://butik.autism.se/>

[Podden Funka olika om annorlunda perception](#)



Foto: Linn Rivero Mildén

Så kan språkutveckling och social inkludering främjas

Rapporten ”Språkutveckling och social inkludering” synliggör arbetsätt och insatser i förskola och förskoleklass som kan främja språk-, läs- och skrivutveckling för barn med annat modersmål än svenska, samtidigt som deras sociala inkludering står i fokus. I rapporten sammanställer Skolforskningsinstitutet resultat från sju forskningsöversikter. Det här är den första av totalt fyra kunskapssammanställningar inom elevhälsa och stöd som släpps under 2023 och 2024. Rapporterna tas fram av Skolforskningsinstitutet, SPSM och Skolverket.

Rapporten ”[Språkutveckling och social inkludering](#)”



Fotograf: Thamrongpat Theerathamkorn/Mostphotos.com

Stärk kompetensen tillsammans med kollegor i andra länder

”Erasmus+” är EU:s program för internationellt samarbete och utbyte inom bland annat utbildning. ”Erasmus+ mobilitet” och ”Erasmus+ partnerskap” kan exempelvis finansiera samarbetsprojekt mellan skolor, kurser för personal och utbytesresor för elever. Det finns dessutom ett särskilt inkluderingsbidrag för både deltagare och organisationer. Sista ansökningsdag är i regel i februari och mars. Vi vill tipsa om att planera ansökan i tid och att förankra den i organisationen.

www.utbyten.se/program/erasmus/



Illustratör: Gabriel Wentz

Lättläst bok om gemenskap

”Kanutklubben” är en berättelse om Elvira som är nyinflyttad och ensam i Stockholm. Varje kväll promenerar hon förbi en kanotklubb och längtar efter gemenskapen som medlemmarna i klubben verkar ha. Till slut tar hon mod till sig och anmäler sig till en kanotkurs. Till boken finns en handledning med lektionsmaterial. Boken är skriven av Sara Paborn och utgiven av LL-förlaget, som ger ut lättlästa böcker.

LL-förlagets webbplats www.ll-forlaget.se



Illustration: LL-förlaget, Hanna Albrektsson

Strategi för psykisk hälsa och suicidprevention

Folkhälsomyndigheten har tillsammans med 25 andra myndigheter tagit fram ett förslag till en ny strategi för psykisk hälsa och suicidprevention, som överlämnades till regeringen 1 september 2023. I uppdraget har SPSM bidragit genom att bland annat lyfta förskolans och tidiga insatsers viktiga roll liksom rätten till utbildning, oavsett behov och förutsättningar. Strategin är tänkt att fungera som en gemensam plattform för hela samhällets arbete inom området, under tio års tid.

Nationell strategi för psykisk hälsa och suicidprevention



Undersökning om hur skolan fungerar för elever i anpassad grund- och gymnasieskola

Riksförbundet FUB har undersökt hur skolan fungerar för elever i den anpassade grund- och gymnasieskolan. Över 400 föräldrar tillfrågades om vad de tycker fungerar bra och sämre för deras barn i skolan. Undersökningen visar på vikten av att lärare och stödpersonal, till exempel elevassistenter, har rätt kunskaper och utbildning. FUB vill att regeringen tar reda på hur man kan öka andelen behöriga lärare i den anpassade grund- och gymnasieskolan och införa en grundutbildning för elevassistenter.

Rapporten **"Att få vara sig själv och del av ett sammanhang"**



Krönika: Betygens betyg

Teoretisk hänger bedömning, betyg och lärande ihop. Lärandet är centralt i bedömning. Teorierna bygger på olika definitioner av lärande och kunskap, hur lärande går till, vilka förutsättningar som gynnar lärande, och hur effekter av lärande kan observeras. Skolans dubbla bedömningsuppdrag är att dels stödja lärande och kunskapsutveckling och dels säkra kvalitet, och därigenom främja rättvisa och likvärdighet. Betyg och bedömningssystem i ett utbildningssystem, och hur det tillämpas, är beroende av den samhälleliga och politiska kontext som skolan befinner sig i.

Många röster hörs kring betygsfrågan. En aspekt som framförs är att fokus har förskjutits från undervisning och lärande till bedömning, betyg, examination och kunskapsmätningar.

En annan aspekt av betygsfrågan kommer från lärarhåll: att vårdnadshavare trycker på för bättre betyg. Elever berättar om upplevd orättvis betygsättning, betygspress och prestationsångest. Betygsinflation i vissa skolor och press från rektorer att sätta godkända betyg är ytterligare synpunkter som lyfts i såväl skolopinionen som i forskning och granskningsrapporter. En del lärare anger spretande direktiv som en orsak till att det är svårt att sätta betyg. Andra uppfattar förfarandet kring bedömning och betygsättning som tydligt, tack vare ett distinkt regelverk som de sätter betyg utifrån.

Forskning och myndighetsrapporter visar att dagens betygssystem inte leder till likvärdiga betyg. Och att det tillsammans med andra faktorer får konsekvenser för elevers, lärares och rektorers hälsa och arbetsmiljö, liksom elevers framtidsmöjligheter.

Undervisning och lärande kommer före bedömning och betyg. Indirekt bedöms lärares undervisning och deras förutsättningar för detta. I den bästa av alla skolvärldar finns samma måttstock för det som är input till lärares undervisning, lärarutbildning och skolans styrdokument, som för output i bedömning och betygssystemet. Är vi många som med egna mått fokuserar på att bedöma betygen? Är vi inte mätta på mått nu?

Utvecklingssamordnare
Tone Engen

Foto: Johannes Nenne Larsson



Tema: Anpassade skolformer

Lärande för livet utanför skolan

Satsningen på förändring och nya arbetssätt bidrog till ett gemensamt yrkesspråk för personalen. Att kunna prata om utvecklingszon och utträkningszon är numera ett didaktiskt redskap i vardagen.

Det har gått tre år sedan förändringsresan började på Härnösands anpassade gymnasieskola. Under projektet ”Skola utanför skolan” har personalens gemensamma kunskap, baserad på både teori och praktik, fördjupats för att komma eleverna till godo. Det första året ägnades åt att bygga en stabil grund och forskare och centralt stöd från kommunen kopplades in. Det samarbetet bidrog till viktig kunskap om metodik och didaktik och ökade förståelsen för de begrepp som sedan användes för att beskriva vad personalen såg i verksamheten. För att få syn på vad som var möjligt att påverka i utvecklingsarbetet identifierades också de ramar som styr verksamheten.

Funktionell kunskap som eleverna har nytta av efter skolan

Projektet utgick från en fråga som personalen funderat mycket på: varför kan eleverna när de är här, men inte utanför skolan?

– Vi ville fokusera på funktionell kunskap i vardagen eftersom den har stor betydelse för eleverna. Om vi kan ge dem kunskap de har nytta av efter skolan, inom ramen för skolans uppdrag, kommer de att kunna tala om sina egna behov, säger Anna Sjölander, rektor på skolan under projektiden. För att definiera funktionell kunskap utifrån den egna skolkontexten utgick de från de fyra f:en, som nämns i förarbeten till skolans styrdokument: ”Information (fakta) som blir något som våra elever förstår (förståelse) och som de senare kan använda (färdigheter) i för dem varierande viktiga vardagliga sammanhang (förtrogenhet).”

Förutsättningar för att kunna visa sin kunskap

Samtalen i projektet handlade också om funktionellt lärande och funktionell pedagogik. De synliggjorde att de sätt som personalen agerade på hade ett samband med elevernas förutsättningar att få och kunna visa kunskap.

– När vi undervisar ansvarar vi för att lära ut hur saker fungerar och för vad som ska hända på lektionen i verkstaden eller på gympan, säger projektledaren Björn Wallman, specialpedagog och förstelärare på skolan.

Nu har eleverna fått mer tid för att visa sin kunskap i olika situationer, vilket har gett personalen en tydligare uppfattning om elevernas förmåga.

– Nu vågar vi vänta längre på svar och låta eleverna prova själva, säger Jennie Bergman, lärarassistent.

Modell för att observera undervisning

Undervisningskulturen på skolan har kartlagts och analyserats. I dokumentationen, i form av brevskrivande, loggbok och observationer, samlades värdefulla reflektioner och annat som personalen sett i mötet med eleverna. För att även få ett vetenskapligt raster i projektet bildades en kompetensgrupp. I den deltog Ingrid Olsson, docent i pedagogik vid Uppsala universitet. Tillsammans med personalen på skolan utvecklade hon modellen ”Observation för pedagogisk utveckling”, OPU, för att få svar på hur eleven svarade i en situation utifrån undervisningens innehåll.

– Till en början kändes det jobbigt att bli observerad av kollegor. Men det handlade ju inte om att de tittade på mig, utan om att se hur något görs i en situation och hur det påverkar elevens lärande, säger Björn.

Utvecklingszon och utträkningszon

Personalen har också fått tillgång till en modell för lektionsplanering, som användes för att få syn på arbetet i vardagen.

– Det bidrog till att vi utvecklade ett gemensamt yrkesspråk och att alla förstod varandra, berättar Björn.

Modellen är framtagen av Luciano Mariani och visar undervisningens fyra zoner. Med hjälp av denna kunde pedagogerna tolka vad de såg. Den visar att mycket stöttning i en situation som innebär hög kognitiv utmaning kan kopplas till en elevs utvecklingszon, medan den elev som får låg kognitiv utmaning och låg stöttning riskerar att hamna i en utträkningszon. Om utmaningen är för stor, men stödet är lågt, uppstår frustration. Låg utmaning med mycket stöd blir tryggt, men inte utvecklande.

De nya perspektiven i undervisningen har varit utvecklande för både personalen och de elever som fått stöd att bli autonoma, självständiga och delaktiga i sina liv.

– Det viktigaste för att lyckas är att ha goda relationer till eleverna och att visa dem att de är viktiga och kan välja, avslutar Björn.

Text: Malou Nordlöf Ekström

Foto: Maria-Thérèse Sommar

Bidrag från SPSM

Härnösands anpassade gymnasieskola har fått bidrag från SPSM för att utveckla sitt arbete. Läs mer om möjligheten att få bidrag till utvecklingsprojekt på SPSM:s webbplats.

www.spsm.se/bidrag-utvecklingsprojekt



Frida Johansson går sista året. Hon tycker att undervisningen har fungerat bra för henne och hennes klasskamrater.



Björn Wallman, Anna Sjölander och Jennie Bergman ser att projektet bidragit till utveckling både hos dem själva och eleverna.

Tema: Anpassade skolformer

Tillsammans för stärkt utbildning

I Luleå satsar man på att stärka utbildningen för elever med intellektuell funktionsnedsättning, IF. Att rektorer och lärare i högstadiet och gymnasiet samarbetar ger en sammanhängande skolgång och underlättar övergången till gymnasiet.

– Det är hög tid att styra upp den omsorgskultur som har funnits inom skolformen, säger Rickard Nordberg, rektor för årskurs 4–9.

Under hösten 2022 började Rickard föra samtal med rektorerna för förskoleklass, lågstadiet och gymnasiet om hur de skulle kunna skapa en så bra skolgång som möjligt för eleverna. Två rådgivare från SPSM höll sedan en halv dags kompetensutveckling för all personal. Där diskuterade de vad skiftet till en utbildningskultur innebär i vardagen, vilka utvecklingsområden som finns och inte minst hur samsynen mellan lärarna i den anpassade grundskolan och den anpassade gymnasieskolan skulle kunna stärkas.

Delar erfarenheter och inspiration

Det fortsatta arbetet inriktades på att hitta former för ett samarbete där lärarna kan diskutera undervisningen, med syfte att öka förståelsen för varandra och se hur de kan nå längre vad gäller elevernas progression. Det fanns en önskan om att mötas och se varandras verksamheter, vilket inte alltid är så lätt när skolorna ligger en bit ifrån varandra rent geografiskt. Men under våren 2023 har lärarna haft möten och besökt varandras skolor.

– Det var väldigt intressant att få se miljön och klassrummet i gymnasiet. Att få se hur eleverna kommer att jobba, säger Teresia Müller, lärare på högstadiet. Gabriella Aasa, speciallärare på gymnasiet, håller med.

– Det är värdefullt att utbyta erfarenheter och inspirera, men också att utmana varandra. Man behöver alltid nya idéer, till exempel om material, eftersom alla läromedel inte är anpassade för våra elever.

Utveckling av övergångar

En annan fråga har varit hur man skapar ett bra och likartat bemötande för elever på de olika stadierna, inte minst i övergången mellan högstadiet och gymnasiet. Inför niornas avslutning i juni hade lärarna ett fysiskt överlämningsmöte där de kunde berätta om viktiga detaljer som kanske inte kommer med i en skriftlig överlämning.

– Det är bra att kunna skicka med små knep. Hur når jag just den här eleven? Det kan vara via ett intresse som hästar eller hockey, eller genom humor, säger Teresia.

Nu ser lärarna övergången som en process där de kan lära av varandra. I höst har de planerat in fler möten, bland annat för att ge återkoppling på skolstarten och för att fånga upp vad som är viktigt att ha med i framtida överlämningar.

Rektorerna samarbetar

Även rektorerna möts regelbundet numera, ungefär en gång i månaden. Att avsätta tid för detta är något Rickard vill uppmuntra fler rektorer att göra.

– Våga ta första steget till kontakt! Steg två är att skapa utrymme i agendan för gemensamma möten. Om vi ska få elevernas skolgång att hänga ihop behöver våra verksamheter också göra det.

Teresia och Gabriella har samma mål som Rickard för det fortsatta arbetet.

– Vi behöver se till att packa ner rätt saker i den ryggsäck eleverna har med sig från den anpassade grundskolan.

Text: Lena Vestlin

Foto: Jens Bäckström



Rickard Nordberg, Gabriella Aasa och Teresia Müller uppskattar det ökade samarbetet. Nu kan de fånga upp signaler om vad de behöver förändra i sin undervisning och i mottagandet av eleverna.

Stöd från SPSM

De anpassade grund- och gymnasieskolorna i Luleå har fått specialpedagogiskt stöd från SPSM. Myndigheten erbjuder stöd till alla förskolor och skolverksamheter i Sverige. Stödet kan vara i form av bland annat föreläsning, dialog, samverkan med skolhuvudman, information och kompetensutveckling. Läs mer om specialpedagogisk stöd på SPSM:s webbplats.

www.spsm.se/specialpedagogisktstod

Tema: Anpassade skolformer

Gemensam kompetensutveckling gynnar samarbetet mellan skolor

Lärarna i de anpassade grundskolorna i Karlstad önskade en aktivitet riktad just till dem. Det stämde väl överens med rektorernas vision om ett ökat samarbete mellan skolorna. Lösningen blev en gemensam kompetensutveckling.

Utifrån lärarnas önskemål beslutade rektorerna för kommunens fem anpassade grundskolor att lärarna skulle få gå igenom SPSM:s studiepaket ”Ämnesområden”.

Tre speciallärare fick ansvaret att planera och genomföra kompetensutvecklingen.

– Det var länge sedan vi hade en gemensam utbildning för denna skolform. Kompetensutvecklingen har sett olika ut på olika skolor, säger Marita Blomqvist, en av tre speciallärare som ansvarat för kompetensutvecklingen.

Bättre kontaktnät efter kompetensutveckling

Kompetensutvecklingen genomfördes i form av tre halva studiedagar. Mellan träffarna har arbetslagen arbetat med materialet och inför varje studiedag har deltagarna läst och lyssnat på utvalt material.

– Eftersom även lärare som undervisar elever som läser ämnen deltog valde vi delar av studiepaketet som passar även för dem, säger Marit Linde, en av tre speciallärare som ansvarat för kompetensutvecklingen.

Under studiedagarna tittade alla lärare på filmer tillsammans och sedan diskuterade de i grupper där lärare från de olika skolorna blandades. En uppgift var att tillsammans göra en pedagogisk planering.

– Det var intressant. Nu kunde man utbyta erfarenheter och se hur andra skolor gör, säger Helena Lavebratt, den tredje specialläraren som ansvarat för kompetensutvecklingen.

Projektet pågick under hela vårterminen och som mest deltog 25 lärare.

– Att vi genomförde detta för alla anpassade grundskolor har bidragit till ett bättre kontaktnät mellan skolorna. Lärarna får idéer av varandra som de kan testa i sin skola, säger Marit.

Engagerad diskussion om bedömning

Bedömning var en fråga som väckte engagemang bland deltagarna. Det fanns ett stort behov av att få diskutera begrepp som ”delta”, ”medverka” och ”väl fungerande”.

– Ofta bedömer man en elev utifrån den grupp eleven ingår i. Det innebär att bedömningen kan bli en annan om samma elev skulle befinna sig i en annan grupp, säger Marit.

De kom fram till att det vore bra om lärare hade möjlighet att göra bedömningar tillsammans.

Besök på varandras skolor uppskattades

I den enkät som deltagarna svarat på efteråt framkommer att de uppskattade att diskutera och att dela erfarenheter. Någon har önskat att få djupdyka i olika diagnoser och en annan att arbeta mer genomgripande med färre delar av studiepaketet.

– Vi har också sett att många vill få tid att prata fritt. Vi avslutade varje halvdag med gemensam lunch och det tror jag var bra, säger Marita.

Att studiedagarna genomfördes på olika skolor uppskattades av deltagarna. Det gav bland annat idéer till hur den fysiska lärmiljön kan utformas och besöken underlättar inför elevers övergångar mellan skolorna.

– När elever byter skola är det bra att vi sett varandras skolor och lärt känna varandra. Det gör både överlämning och mottagande smidigare, säger Helena.

Text: Sara Hamrén Håkansson

Foto: Øyvind Lund

Studiepaket ämnesområden

Studiepaket "Ämnesområden" handlar om att planera och genomföra undervisning för elever i anpassad grundskola, anpassad gymnasieskola eller komvux som anpassad utbildning. Läs mer på SPSM:s webbplats.

www.spsm.se/studiepaket-amnesomraden



Helena Lavebratt tycker att överlämning och mottagande av elever fungerar smidigare nu när lärarna från de olika anpassade grundskolorna lärt känna varandra. Här tränar hon matematik tillsammans med Lova Majgren och Liam Bengtsson.

Råd från SPSM

Se möjligheterna

Att jobba med elever med intellektuella funktionsnedsättningar är både spännande och utmanande. Ibland känns det ensamt, men belöningen kommer när man ser elevens framsteg. Det finns mycket du kan göra för att stärka både dig själv och utbildningen för dessa elever. Therese Lindahl, rådgivare på SPSM ger dig tre goda råd.

Att jobba med elever med intellektuella funktionsnedsättningar är både spännande och utmanande. Ibland känns det ensamt, men belöningen kommer när man ser elevens framsteg. Det finns mycket du kan göra för att stärka både dig själv och utbildningen för dessa elever. Therese Lindahl, rådgivare på SPSM ger dig tre goda råd.

– Mitt första råd är att du som är lärare gör pedagogiska planeringar utifrån läroplanen och med stöd av kommentarmaterialet, så att eleven kan utvecklas så långt som möjligt. Om du vill få mer inspiration, se hur du gör en pedagogisk planering i SPSM:s studiepaket ”Dubbla läroplaner”, särskilt i moment 3 och 4.

Det andra rådet handlar om att delta i SPSM:s träffar för erfarenhetsutbyte som riktar sig till rektorer, speciallärare, specialpedagoger och elevassistenter. Rektorsträffar äger rum två gånger per år och för övriga finns ett antal digitala träffar, TeachMeet.

– Ofta kan man känna sig väldigt ensam i sitt arbete med dessa elever. De här mötesplatserna skapar en bra plattform för både inspiration och erfarenhetsutbyte.

Thereses tredje råd är att satsa på kompetensutvecklingsinsatsen ”Specialpedagogik för lärande”.

– Ta möjligheten att diskutera och pröva specialpedagogiska metoder, arbetsätt och förhållningssätt tillsammans med dina kollegor. Kompetensutvecklingen genomförs kontinuerligt under en längre tid, på arbetstid och med stöd av handledare.

Det är möjligt att ta del av kompetensutvecklingsinsatsen både med och utan statsbidrag.

www.spsm.se/kompetensutveckling-if

Therese Lindahl
Rådgivare på SPSM

Text: Katarzyna Zebrowska
Foto: Frida Rönnholm



Kompetensutveckling inom intellektuell funktionsnedsättning

Skolverket och SPSM har ett nära samarbete för att identifiera behov av kompetensutveckling inom intellektuell funktionsnedsättning, IF. På SPSM:s webbplats hittar du aktuell information om kurser, aktiviteter, Specialpedagogik för lärande, föreläsningar, studiepaket med mera.

www.spsm.se/kompetens-utveckling-if

Lyft din undervisning för elever med IF

Vi ger dig stöd i att planera din undervisning för elever med intellektuell funktionsnedsättning, IF. Du kan också få stöd i att pröva olika specialpedagogiska metoder. Använd våra material för kompetensutveckling, gärna tillsammans med dina kollegor.

- Studiepaket Dubbla läroplaner
- Studiepaket Ämnesområden
- Studiepaket Digitala verktyg och AKK

www.spsm.se/studiepaket

- Specialpedagogik för lärande för anpassade skolformer. Materialet finns hos Skolverket.

www.skolverket.se/specialpedagogik-anpassade-skolformer



200 lektionstips

Ta del av lektionstips och annat som kan inspirera dig som arbetar i anpassad grundskola med inriktning ämnesområden. Alla tips är kopplade till läroplanen. Det är inte ett heltäckande material, utan ska ses som inspiration. Sidan fylls på med jämna mellanrum.

www.spsm.se/lektionstips



9500 läromedel

Letar du efter lättlästa läromedel, läromedel med långsam progression eller digitala läromedel med möjlighet till individuella inställningar? I webbtjänsten Hitta läromedel finns drygt 9500 läromedel som underlättar lärandet för elever med olika behov. Du kan sortera läromedlen efter skolform och ämne.

www.spsm.se/hitta-laromedel



Nytt från SPSM

Kurser och konferenser

Att möta elever i läs-och skrivsvårigheter

8 november gemensamt och 28 eller 30 november

Två webinarier med två tillfällen vardera, för dig som arbetar i årskurs F–3 eller 4–6. Webinarierna tar upp orsaker till, och pedagogiska konsekvenser av, läs- och skrivsvårigheter samt evidensbaserad läs- och skrivundervisning på grupp- och individnivå.

Anmälan senast 25 oktober.

Rätten till kommunikation – omgivningens betydelse och möjlighet att göra skillnad

7 och 15 november

Ett webinarium om rätten till kommunikation och delaktighet. Omgivningens betydelse och vad alternativ och kompletterande kommunikation är behandlas också. För dig som är förskollärare, lärare eller lärare i fritidshem. Webbinariet genomförs vid två tillfällen.

Anmälan senast 31 oktober respektive 8 november.

Bedömning och pedagogiska planeringar i den anpassade gymnasieskolan

30 november

Ett webinarium där du får ta del av styrdokumentet, läroplanen, forskning och pedagogiska planeringar samt delta i gruppdiskussioner om bedömning. För dig som är lärare, specialpedagog eller speciallärare.

Anmälan senast 17 november.

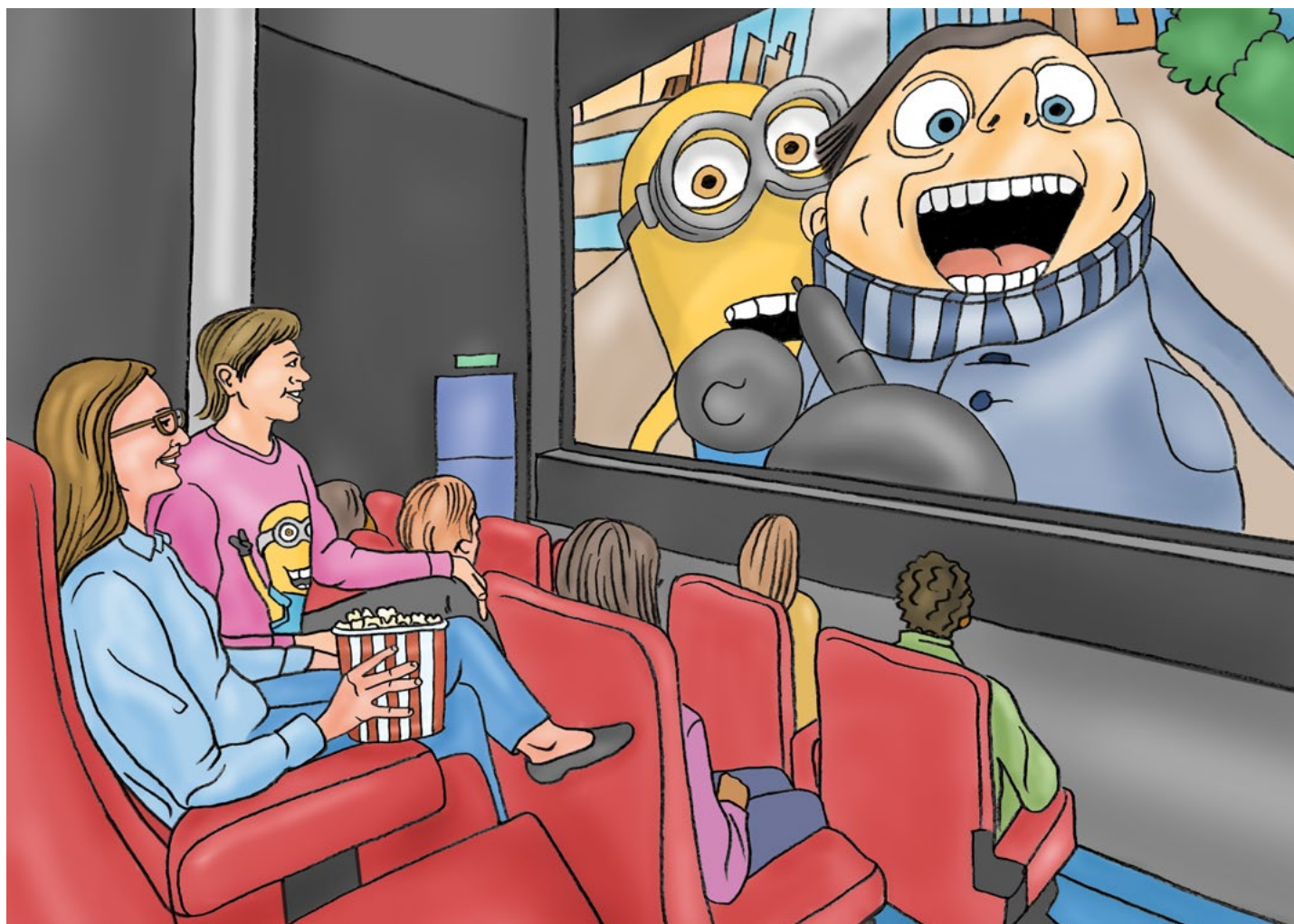
Mer om kurser och konferenser på

www.spsm.se/kurser

Nytt läromedel om kultur och fritid

Vad är en bio? Vad kallas den som spelar teater? Hur packar man väskan till simhallen? Det är några av frågorna eleverna ställs inför i den nya läroboken "Så funkar samhället – Kultur och Fritid". Boken innehåller samtalsbilder för att skapa intresse och förförståelse samt faktatexter med arbetsuppgifter. Boken passar elever i anpassad grundskola inriktning ämnesområden, men kan även passa elever i andra skolformer.

www.spsm.se/webbutiken

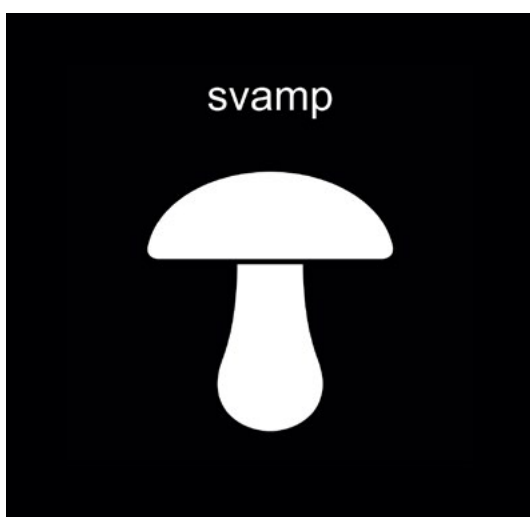


Illustratör: Lena Hellström Sparring

2600 nya bilder

I webbtjänsten Pictogram.se finns nu också bildbasen Teckningsbanken med 2600 tecknade bilder i både färg och i gråskala. Många av bilderna finns även som streckteckningar. Webbtjänstens verktyg har också förbättrats och du kan enkelt skapa pedagogiskt material med både pictogrambilder och tecknade bilder till dina elever.

www.spsm.se/pictogram



Sök bidrag till utvecklingsprojekt

Nu kan förskolor och skolor söka bidrag för utvecklingsprojekt och analyser som syftar till ökad måluppfyllelse eller ökade kunskaper om olika pedagogiska arbetssätt för barn och elever med funktionsnedsättning. Ett prioriterat område 2023 är att huvudmän vars verksamhet deltar eller har deltagit i SPSM:s kurs för att höja skolans elevhälsokompetens kan söka bidrag till projekt som utvecklar skolans elevhälsoarbete.

Ansökan stänger 30 november kl. 15.

www.spsm.se/bidrag-utvecklingsprojekt



Webbinarium om läs- och skrivinlärning

I maj sände SPSM ett webinarium om läs- och skrivinlärning på lågstadiet. Experter och sakkunniga gav råd kring metoder, träning och kartläggning. Nu kan du ta del av webinariet och presentationerna som visades.

www.spsm.se/webbinarie-las-och-skrivinlarning



Fotograf: Elliot Elliot

Poddavsnitt om specialpedagogiskt stöd från SPSM

Hur funkar specialpedagogiskt stöd från SPSM och vad ger det ett arbetslag i mötet med elever med funktionsnedsättning? I podden Lika värde berättar Karin Alvarsson, specialpedagog i Storumans kommun och Kerstin Helmsjö, rådgivare på SPSM, om vikten av att lyssna in behoven när man drar igång fortbildning och utvecklingsarbete.

www.spsm.se/podd

PODDEN
Lika värde

Forskning om samband mellan funktionsnedsättning och psykosomatiska besvär

Ny forskning belyser samband mellan funktionsnedsättning, skolprestationskrav, tilltro till sin egen förmåga och psykosomatiska besvär bland svenska grundskoleelever. En potentiell riskfaktor som identifierats är höga krav på goda skolprestationer. Krav på lagom nivå och ett ökat stöd är därför av vikt. I vår forskningsutblick får du en kort sammanfattning av studien.

www.spsm.se/aktuellt-om-forskning



Prenumerera på våra nyhetsbrev

Vill du ha koll på vad som är aktuellt inom specialpedagogik och skola?
Prenumerera på något av SPSM:s nyhetsbrev.

www.spsm.se/nyhetsbrev

Krönika: Alla barn har en röst. Även om den inte hörs!

Har du läst FN:s barnrättskommittés rekommendationer till Sverige? De visar att vi har ett mycket viktigt uppdrag: att förbättra utbildningen för barn och elever med funktionsnedsättning. Det framgår också att barn med funktionsnedsättning inte får möjlighet att komma till tals och fullt ut uttrycka sin åsikt.

Detta talar till oss som arbetar inom skolsektorn. Vi behöver bli bättre på att ge elever med funktionsnedsättning möjlighet att säga sin mening. Och då lyssna på dem. Det kan dock vara svårt att få till detta i vardagen. Det krävs att vi har kompetens om olika sätt att kommunicera i skolan. Vi behöver göra det möjligt för elever att kommunicera med hjälp av bildstöd, tecken som stöd och andra kommunikationsverktyg. Vi behöver också kunna tolka känslouttryckningar och kroppsspråk. Och en del elever behöver utveckla teckenspråk eller punktskrift.

Alla som arbetar i skolan har förmodligen inte kunskap om dessa språk och kommunikationsformer, varför vi behöver använda oss av olika specialistfunktioner för att göra detta möjligt. Men det allra viktigaste är att vara nyfiken på vad eleverna tycker och att vilja ge dem förutsättningar att uttrycka hur de upplever skolan och sin skolsituation. Det kan alla bidra med.

Om vi inte tar del av elevernas åsikter i de frågor som berör dem tar vi bort en av deras rättigheter. Vi ger dem heller inte inflytande och kan inte göra rätt sorts anpassningar i undervisningen. Det påverkar även elevernas möjligheter att få känna sig som en del i skolans sociala sammanhang.

Språk och kommunikation är en förutsättning för lärande och utveckling vad gäller såväl kunskaper som socialt samspel. Det är grunden till god självkänsla och tillit till sin förmåga att vara någon som har något att säga och som kan påverka. Kort sagt, att vara någon att räkna med. Det är en rättighet som alla barn har.

Alla barn har en röst, även om den inte hörs!

Pia Persson

Verksamhetsansvarig för rättighetsfrågor

Foto: Drago Prvulovic
Forskning i tiden



Läsundervisning är en fråga om demokrati



Karin Nilsson

Legitimerad logoped och postdoktor vid avdelningen för Funktionsnedsättning och Samhälle, Linköpings Universitet.

Aktuell med Avhandlingen ”Att läsa är svårt: Avkodnings- och läsförståelse-svårigheter hos ungdomar med intellektuell funktionsnedsättning”.

Karin Nilsson är logoped i botten och arbetade med dyslexiutredningar när hon började intressera sig för läsforskning.

– Jag hittade en tjänst som var precis ”spot on” mitt intresseområde och jag började som doktorand 2017. Jag har sedan dess bedrivit forskning med fokus på personer med intellektuell funktionsnedsättning. Med tiden har det blivit allt viktigare att lyfta fram den här marginaliserade gruppen och synliggöra forskningen på området.

Karin berättar att läsforskning ofta utgår från läsförmågan och hur man kan stärka den.

– Man brukar prata om personer med typisk läsförmåga eller läsförmåga hos personer med olika typer av funktionsnedsättningar. Läsning är en grundläggande kunskap, både för den akademiska utvecklingen och för att kunna delta i samhället fullt ut. Utifrån en demokratisk aspekt är det därför intressant att undersöka i vilka fall svårigheter med läsningen uppstår och vilka funktionsnedsättningar och miljöfaktorer som kan påverka läsförmågan. Det finns många studier kring dyslexi, men inte om elever med intellektuell funktionsnedsättning, berättar Karin.

Många deltagare i studien

Forskarna hörde av sig till skolor för att hitta elever som matchade kriterierna. Efter inhämtat samtycke genomfördes ett testbatteri med över 20 olika tester.

– Deltagarna har verkligen bidragit! Vi fokuserade på vilka förmågor som är viktiga för att utveckla både läsförståelse och avkodning, den tekniska aspekten av läsningen, hos ungdomar med intellektuell funktionsnedsättning, IF.

Datainsamlingen var i fokus och pågick under två år med 136 deltagare.

– Studier av olika former av funktionsnedsättning har ofta få deltagare, så jag ville att min studie hade ett förhållandevis stort urval. Elevgruppen behöver lyftas och det är extra viktigt att det görs på ett sådant sätt att det går att lita på resultaten, säger Karin.

Samma mönster som för typiskt utvecklade ungdomar

I avhandlingen ser man att det är samma mönster kring läsinlärning som framträder för unga med IF som för typiskt utvecklade ungdomar. Samma förmågor är viktiga för alla. Det indikerar att den form av läsundervisning som sker i allmän grundskola även kan användas för personer med IF.

Idag används strukturerad avkodningsträning i anpassad skola fram till årskurs 6.

– Det man behöver fundera över är om metoden ska pågå ännu längre. För typiskt utvecklade elever kommer flytet lite per automatik när man utvecklar läsförmågan, men för elever med IF kan det behövas riktad träning på just hastighet och säkerhet i avkodningen. Det här ser jag som ett framtida forskningsområde.

Arbeta med läslusten

Läsutveckling kräver mängdträning och Karin anser därför att man behöver arbeta med läslust på olika sätt. Hon lyfter fram att det är svårt att anpassa läseböcker till elever med IF eftersom utvecklingsnivån kan skilja sig så mycket mellan elever i samma klass. Det finns inte heller tillräcklig forskning på vilka slags textförenklingar som behövs för elever med IF. Det är viktigt att hitta litteratur som speglar elevens kronologiska ålder innehållsmässigt, men samtidigt har en svårighetsgrad som är anpassad efter elevens mentala ålder.

– Ofta får man använda sig av litteratur skriven för yngre barn för att hamna på rätt språklig nivå, men innehållsmässigt stämmer den inte. Detta är en etiskt svår fråga, men samhället har ansvar att tillgängliggöra tonårskultur för alla.

Individanpassa stödet

Sommaren 2024 införs en garanti för tidiga stödinsatser inom den anpassade grundskolan. Karin betonar att tidiga och systematiska insatser är viktiga, men att de behöver vara på individnivå.

– Man behöver utgå från den nivå eleven befinner sig på när man bedömer vilket stöd eleven kan vara i behov av. Tidiga insatser, läroplaner och garantier är bra på ett generellt plan, men i en anpassad grundskoleklass är heterogeniteten väldigt stor. Då är individanpassningen ännu viktigare. Förhoppningsvis är garantin och det nya bedömningsstödet utformat på ett sådant sätt att det blir ett stöd för lärarna.

Minska glappet mellan forskning och praktik

Parallellt med forskningen är Karin lärare på speciallärarprogrammet och hon ser ett behov av att minska glappet mellan vad forskningen visar har evidens och vad som görs ute i praktiken.

– Vi behöver bli bättre, både från universiteten och på statlig och kommunal nivå, på att ge lärare tid och möjlighet att implementera evidensbaserad praktik. Men det handlar också om att se till att bemanna för de utmaningar och svårigheter som finns. Kommuner och skolor skulle kunna ge fler lärare möjlighet att gå speciallärarprogrammet.

Avhandlingens resultat är till nytta för bland annat alla lärare som har en elev som läser integrerat och logopedier som gör dyslexiutredningar. Karin lyfter fram att den individuella variation som finns behöver beaktas vid både utredning och träning av läsförmåga.

– Och för elever med intellektuell funktionsnedsättning behöver man låta interventioner pågå längre, säger Karin.

Mer läsning

Vill du veta mer om läsundervisning? På Skolforskningsportalen hittar du Skolforskningsinstitutets systematiska forskningssammanställning ”Läsförståelse och undervisning om lässtrategier”, poddavsnitt, tips och mycket mer.

www.skolforskningsportalen.se, sök på läsförståelse

Text: Annica Thorell

Foto: Linköpings universitet

Illustration: Helena Halvarsson



Om Lika värde-tidningen

Nästa nummer ute den 1 december

Specialpedagogiska skolmyndigheten, SPSM, ger ut tidningen Lika värde. Den kommer ut med fyra nummer om året. Vi skickar den till förskolor, skolor, utbildningsförvaltningar och skolpolitiker runt om i Sverige. Tidningen är kostnadsfri och kan beställas på www.spsm.se/likavarde

Hos SPSM får du stöd när du skapar lärmiljöer som är utvecklande och tillgängliga för alla. Vi erbjuder specialpedagogiskt stöd till skolor och förskolor i hela landet, svarar på frågor och erbjuder kurser och konferenser. Vi driver också flera specialskolor, fördelar statsbidrag och utvecklar läromedel.

Välkommen till Sveriges största kunskapsbank inom specialpedagogik.

Prenumerera kostnadsfritt på Lika värde. www.spsm.se/likavarde

©2023 Specialpedagogiska skolmyndigheten

Ansvarig utgivare: Eva-Li Littorin

Redaktör: Sara Hamrén Håkansson

Redaktion: Malou Nordlöf Ekström, Annica Thorell och Kajsa Wirén.

Adress: Specialpedagogiska skolmyndigheten,

Lika värde, Box 6074, 700 06 Örebro

Telefon: 010 473 50 00

E-post: likavarde@spsm.se

Facebook, Instagram, Twitter: SPSMsverige

LinkedIn: Specialpedagogiska skolmyndigheten

Omslag: Liam Bengtsson, Lova Majgren och Helena Lavebratt på Herrhagsskolan i Karlstad.

Omslagsfoto: Øyvind Lund

Produktion: Futurniture

Tryck: Ljungbergs tryckeri AB

ISSN: 1652-3466

Redaktionen ansvarar ej för insänt, ej beställt text- och bildmaterial.
Citera oss gärna, men ange alltid källan.