

Nr 3 • 2021

# ..LIKA VÄRDE

**TEMA**  
Tillgänglig förskola och skola

Med rätt stöd fick de fler att stanna

Uthålligt arbete i förskolan

Portalen som ska förenkla skoldagen

**Forskning** | I mötet visar sig relationskompetensen

Specialpedagogiska  
skolmyndigheten





FOTO: OLLE MELKERNED

## Passar du in?

”Det enda jag ville var att passa in. Så jag gjorde det jag kunde, jag bråkade.” I boken ”Pojken med extra allt” berättar läraren Alexander Skytte om sin uppväxt och sin skoltid. Han är mån om att inte skuldbelägga någon, utan vill ge verksamma i skolan stöd och redskap att möta elever i behov av stöd.

”De barn som behöver mest kärlek är de barn som ber om kärlek på svårast sätt”, skriver Skytte. Det har han rätt i och i det arbetet får läraren och professionen aldrig lämnas ensamma. Det krävs ett väl fungerande elevhälsoarbete, skolchefer och huvudmän som stöder och ger goda förutsättningar.

De allra flesta elever med funktionsnedsättning trivs i skolan och når sina mål. Men undersökningar visar också att det är betydligt vanligare att elever med funktionsnedsättning trivs sämre och mår sämre än elever utan funktionsnedsättning.

Det här uppmärksammas i utredningen ”Bättre möjligheter för elever att nå kunskapskraven”, SOU 2021:11. Utredningen ser brister i skolornas stöd- och elevhälsoarbete. Det handlar bland annat om att problem som uppstår kring en elev ofta ses som brister hos eleven, istället för något som uppstår i samspel med den omgivande miljön. Ett annat problem enligt utredningen är att resurser fördelas så att utvecklingen av inkluderande lärmiljöer försvåras.

Har elever tappat i kunskap eller inte under pandemin? Betygen har varit stabila, men i Specialpedagogiska skolmyndighetens rådgivning ser vi en något dystrare bild, framför allt för elever i behov av stöd. Under pandemin har tidigare kända brister i elevhälsoarbetet och möjligheten att ge stöd ofta förvärrats. Men det saknas statistik om skolsituationen för elever med funktionsnedsättning och det gör att vi inte säkert vet vilka effekter dessa brister fått.

Det vi vet är att skolan är betydelsefull för elevers välmående och framtid. Allt börjar med bra lärare, men det krävs också ett gott stöd till lärare och här har vi alla ett jobb att göra.

Specialpedagogiska skolmyndigheten finns i hela landet och erbjuder specialpedagogiskt stöd till skolor och skolhuvudmän. Kontakta oss för råd och stöd!

### Fredrik Malmberg

Generaldirektör, Specialpedagogiska skolmyndigheten

### Lika värde

Specialpedagogiska skolmyndigheten ger ut tidningen Lika värde. Den kommer ut med fyra nummer om året. Vi skickar den till förskolor, skolor, utbildningsförvaltningar och skolpolitiker runt om i Sverige. Tidningen är kostnadsfri och kan beställas på [www.spsm.se](http://www.spsm.se).

Hos Specialpedagogiska skolmyndigheten får du stöd när du skapar lärmiljöer som är utvecklande och tillgängliga för alla. Vi erbjuder specialpedagogiskt stöd till skolor och förskolor i hela landet, svarar på frågor och erbjuder kurser och konferenser. Vi driver också flera specialsolor, fördelar statsbidrag och utvecklar läromedel. Välkommen till Sveriges största kunskapsbank inom specialpedagogik.

©2021 Specialpedagogiska skolmyndigheten  
**Ansvarig utgivare:** Eva-Li Littorin  
**Redaktör:** Sara Hamrén Häkansson  
**Redaktion:** Malou Nordlöf Ekström, Karina Johansson, Emelie Hedberg och Kajsa Wirén.  
**Adress:** Specialpedagogiska skolmyndigheten, Lika värde, Box 6074, 700 06 Örebro  
**Telefon:** 010-473 50 00  
**E-post:** [likavarde@spsm.se](mailto:likavarde@spsm.se)  
**Facebook, Instagram, Twitter:** SPSM Sverige  
**LinkedIn:** Specialpedagogiska skolmyndigheten  
**Omslag:** Monica Stohne Öberg, Agneta Lundbeck  
**Jansson och Maria Cramer**  
**Omslagsfoto:** Mikael Sjöberg

**Specialpedagogiska skolmyndigheten**



Prenumerera kostnadsfritt på Lika värde.

[www.spsm.se/likavarde](http://www.spsm.se/likavarde)

Redaktionen ansvarar ej för insänt, ej beställt text- och bildmaterial. Citera oss gärna, men ange alltid källan.

**Produktion:** Familjen  
**Tryck:** Lenanders Grafiska AB  
**ISSN:** 1652-3466



# Så jobbar de med dubbla läroplaner

När en elev är mottagen i grundsärskolan och får sin undervisning i grundskolan gäller två läroplaner. Med kunskap och rektors stöd går det att göra undervisningen tillgänglig för alla i klassen.

**Det behövs mer** kunskap i skolor om att undervisa utifrån grundsärskolans och grundskolans läroplaner parallellt. Det konstaterar Mia Bungsmuhr Cox, rektor på Brageskolan i Sollentuna och Maria Trygger, biträdande rektor på Saltsjöbädens samskola i Nacka, som båda har deltagit i Specialpedagogiska skolmyndighetens kurs ”Två kursplaner i samma klassrum”.

**Deras skolor har** helt skilda förutsättningar. Mia har erfarenheter från grundsärskola, men arbetar numera i en kommunal resursskola för elever med språkstörning i förskoleklass och årskurserna 1–9. Lärartätheten är hög eftersom de 83 elever som går på skolan har stort behov av stöd. På skolan i Nacka går 930 elever i förskoleklass och årskurserna 1–9. Där är få integrerade, men många är i gråzonen och behöver anpassad undervisning.

– Det hade varit bra att ha kunskap om dubbla läroplaner långt innan det var aktuellt med elever som är mottagna i grundsärskolan på vår skola. Alla hamnar i kläm när kunskap saknas. Nu när jag har gått kursen kan jag ge lärarna stöd och läraren kan ge eleven stöd, säger Maria.

**Elever med intellektuell** funktionsnedsättning kan läsa ett eller flera ämnen enligt grundskolans läroplan och andra enligt grundsärskolans läroplan. Eftersom reglerna om betyg och bedömning ser olika ut i grundskola och grundsärskola måste det vara tydligt vad som gäller i varje enskilt fall.

– På Brageskolan har vi flera elever som läser ämnen enligt grundsärskolans läro-



Maria Trygger, biträdande rektor



Mia Bungsmuhr Cox, rektor

**”Det bästa är att planera lektioner efter de som har stort behov. Eleverna ska ju läsa samma saker, men bedömningen skiljer sig åt beroende på läroplan”**

plan, så kunskap om hur vi ska arbeta med dubbla läroplaner är nödvändig. Flera lärare har deltagit i Specialpedagogiska skolmyndighetens seminarium och elevhälso-teamet har varit ett stöd i mottagande och frågor om bemötande, berättar Mia.

**Ett sätt är** att utgå från grundsärskolans läroplan som fungerar för alla elever och sen lägga till extra uppgifter för de elever som klarar det. Att göra tvärtom är svårare.

– Det bästa är att planera lektioner efter de som har stort behov. Eleverna ska

ju läsa samma saker, men bedömningen skiljer sig åt beroende på läroplan. Det har vi diskuterat mycket hos oss, säger Mia.

**Rektorernas egen kunskap** hjälper när de ska stötta och ge lärarna förutsättningar att planera och genomföra undervisningen. Stödet är viktigt för lärarna som behöver förstå hur de kan göra. Det är svårt om det samtidigt är brist på tid och svårt att prioritera.

– Som chef behöver jag coacha och lyfta att det här är bra. Jag vill att mina lärare ska känna att det här kommer att gynna alla elever. Lärarna måste också få kunskap och tid inom sin ordinarie arbetstid. Hos oss har vi hittat en lösning där specialpedagogerna handleder lärarna i att göra anpassningar på rätt sätt, säger Maria. ■

Text: Malou Nordlöf Ekström  
Foto: Privat

## Lär mer om att jobba med dubbla läroplaner

”Studiepaket dubbla läroplaner” riktar sig till lärare och annan personal runt elever som är mottagna i grundsärskolan och får undervisning i grundskolan. Innehållet är också relevant för rektorer. Allt material finns på vår webbplats och kan användas för kollegialt eller enskilt lärande.

[spsm.se/studiepaket-dubbla-laroplaner](https://spsm.se/studiepaket-dubbla-laroplaner)

# mer av VÄRDE

Redaktör  
Karina Johansson

karina.johansson@spsm.se



FOTO: JOHANNES NENNE LARSSON

## Nya avhandlingar

### Du och Jag:

#### Dialogiska möten kring text i resursskolans klassrum

Gårlin, Stina

Karlstads universitet, 2021

Relationella aspekter är avgörande för elever med autismspektrumdiagnos när det kommer till interaktioner kring text. Det visar denna avhandling som handlar om literacy-praktiker i en resursskola årskurs 7–9. Bakgrunden till avhandlingen är att forskning visar att en autismspektrumdiagnos också kan medföra läs- och skrivsvårigheter.

#### Barn med diagnoser: Mödrars och skolors strategier i Stockholm

Laurin, Emma

Uppsala universitet, 2021

I den här avhandlingen analyseras hur olika aktörer agerar genom diagnoserna adhd och autismspektrumstörning hos barn och elever. Med stöd av Bourdieus sociologi och Hackings teori om interaktiva slag studeras hur olika aktörer, särskilt mödrar till barn med diagnoser samt skolor, väcker förståelse, ger vård, kategoriserar barn, skaffar sig resurser och på annat sätt använder diagnoserna.

#### The market for whom? Consumers in need of special support in the Swedish market system of education

Tah, Jude K.

Stockholms universitet, 2021

Avhandlingen undersöker hur vissa aspekter av marknadssystemet i Sverige fungerar för presumtiva elever i behov av särskilt stöd. Bland annat vad gäller dessa elevers engagemang att söka och välja skola samt skolors engagemang i att locka dessa att bli ”kunder”. Baserat på resultaten ges några rekommendationer om hur marknadssystemet kan bli bättre för elever i behov av stöd.

## Lättläst om demokrati

Demokrati är ingen självklarhet och demokratiska rättigheter möter på olika sätt utmaningar i dagens samhälle. I boken ”Det är vi som bestämmer!” får läsaren veta hur Sverige blev demokratiskt och hur ett demokratiskt samhälle fungerar. Boken ges ut av LL-förlaget och finns på två lättläst-nivåer, en lättare och en mer avancerad.

[ll-forlaget.se](http://ll-forlaget.se)

## Så kan aktiv fritid bli mer jämlik

Tillgången till en likvärdig skola är avgörande för barn, elever och vuxenstuderande med funktionsnedsättning. Men så är även en jämlik tillgång till en aktiv fritid. Myndigheten för delaktighet, MFD, har därför kartlagt regionala och lokala förutsättningar för en aktiv och meningsfull fritid för personer med funktionsnedsättning. Arbetet har mynnat ut i rapporten ”Aktiv fritid” som finns publicerad på MFD:s webbplats. Där finns också en mängd tips, checklistor och inspirerande exempel som främjar en aktiv och jämlik fritid.

[mfd.se](http://mfd.se)



## Unga berättar om samhällsvården



Riksförbundet Attention har producerat podcastserien ”Placerad” där sex ungdomar med neuropsykiatrisk funktionsnedsättning själva berättar om erfarenheter av samhällsvård. Det är berättelser om missförhållanden, bristande stöd och bemötande, men också om positiva situationer där vuxna har lyssnat, gett stöd och trygghet. Genom podden önskar ungdomarna att allmänheten uppmärksammar de

problem som finns inom samhällsvården, men de vill också ingjuta hopp i barn och unga som har liknande erfarenheter. ”Placerad” finns att lyssna på där poddar sänds.

[attention.se](http://attention.se)

## Fritt skolval gäller inte alla

Funktionsrätt Sverige har arrangerat ett webinarium om skolvalsfrågan som finns att se på förbundets Youtubekanal. Medlemsförbund och enskilda medlemmar vittnar om att möjligheten till ett aktivt skolval är begränsad för elever med funktionsnedsättning. De ifrågasätter hur detta kan överensstämma med målet om en likvärdig skola samt de åtaganden som Sverige har gjort enligt konventionen om rättigheter för personer med funktionsnedsättning. Riksdagsledamöterna Roger Haddad (L), Kristina Axén Olin (M), Linus Sköld (S) och Annika Hirvonen (MP) deltar i ett avslutande panelsamtal.

[youtube.com/funktionsratt](https://www.youtube.com/funktionsratt)

## Boktips med fokus på begåvning

### När det enkla ändå blir svårt – särskilt begåvade elever med adhd och autism

Hur kan skolan stötta elever som har adhd eller autism och särskild begåvning? Boken tar upp hur skolan kan tänka kring helhet och kring pedagogiska konsekvenser av ovanligt ojämna förmågor. I boken får även elever själva berätta om sina egna upplevelser. Författare är Pia Rehn Bergander.

### Särskild begåvning i praktik och forskning

En bok förankrad i både forskning och praktik som bland annat ger förslag på undervisningsanpassningar för olika stadier och ämnen. Begreppet särskild begåvning, dess innebörd och identifieringsmetoder problematiseras också. Boken ger bland annat exempel utifrån både svensk kontext och erfarenheter från Australien, Nya Zeeland och Norge. Författare är Caroline Sims (red).

### Skola och begåvning – intervjuer från 1995–2020

Genom att intervjua studenter med toppbetyg från gymnasiet, rektorer, skolpolitiker och forskare tar författaren reda på hur eleverna har uppfattat sin skolsituation och hur den allmänna inställningen till begåvning har förändrats under de senaste 25 åren. Författare är Åsa Melander.



## KRÖNIKA

Utvecklingssamordnare  
Tone Engen

tone.engen@spsm.se



FOTO: JOHANNES NENNE LARSSON

## Mor syr inte och far ror inte längre

**Min första lärobok** var full av könskodade aktiviteter och konservativa normer. Jag fick både kunskaper och värden i en och samma bok. Nu har läromedelsutredningen kommit. Det är glädjande att den påminner om syftet med utbildning: att barn och elever ska inhämta kunskaper och värden. I en skola där ojämlikheten ökar, läsandet minskar och det är brist på behöriga lärare, så menar utredaren att bra läromedel gör skillnad för elevernas kunskapsutveckling och att det behövs en läromedelsrätt i skollagen.

**Men, människosyn** och kunskapssyn är också avgörande för hur likvärdig denna nya tillgång blir. I förarbetet till skollagen ansågs särskilda läromedel vara en form av extra anpassningar. Den här utredningens definition av särskilda läromedel är läromedel med anpassningar som ökar elevens möjligheter att nå utbildningens mål. Särskilda läromedel kan dock inte ersätta skolans arbete med inkludering och tillgänglig lärmiljö.

**Jag tänker att** bra läromedel alltid har gjort skillnad oberoende situationen för skolan. Begreppet lärverktyg var kopplad till informationsteknologins utveckling och ersatte begreppen läromedel och lärobok i skollagen. Försämringen vad gäller tillgång till, och användning av, läromedel för både elever och lärare är inte begreppet lärverktygs fel.

**Kunskapsteoretiker** som bland andra Sven-Eric Liedman konstaterar att informationsinhämtningen har effektiviserats, men att kunskapsinhämtningen fortfarande är en tämligen långsam process. Han säger vidare att de som hävdar att kunskap numera är en färskvara inte har reflekterat över vidden av kunskapsbegreppet. Det lugnar min kunskapsinhämtning. Det är tuffa puckar för läromedelsproducenter att både vara med och bidra till att lösa utmaningar i skolan och vara relevant vad gäller kunskaper och värden. Kunskap stavas fortfarande med K. Värden stavas med V. Apor stavas med A och åter fortfarande banan men behöver en varierad kost anpassad till den miljö de befinner sig i.

Tone Engen



# TEMA

*Tillgänglighet i förskola och skola handlar om att alla barn och elever ska få tillgång, och möjlighet, att ta del av lärande och gemenskap i hela lärmiljön. Läs om verksamheter som arbetar långsiktigt, ökar kunskap och använder sin kreativitet för att uppnå det.*

## Tillgänglig förskola och skola



Läraren Maria Stenqvist tycker att projektet bidragit till att hon blivit bättre på att tidigt upptäcka elever i behov av stöd.

# Med rätt stöd fick de fler att stanna

**Elever som gör avbrott eller slutar sin utbildning har varit ett återkommande problem inom vuxenutbildningen i Partille. För att bättre kunna möta elevernas behov har personalen därför fått både utbildning och stöd genom en studiecoach.**

**För fem år** sedan sökte Nomi Madolo, rektor vid vuxenutbildningen i Partille, bidrag för ett utvecklingsprojekt. Anledningen var att det fanns en stor grupp inom utbildningen med behov som skolan inte kunde möta.

– Vi såg att det var många elever som gjorde flera avbrott eller bara slutade sin utbildning, anledningen var att vi inte hade rätt insatser för den gruppen. Därför sökte vi bidrag för utvecklingsprojekt från Specialpedagogiska skolmyndigheten. Det första vi gjorde var att anställa en studiecoach som skulle kunna hjälpa oss att identifiera dessa elever och ge dem det stöd de behöver, berättar Nomi.

Sedan våren 2017 arbetar Annalotta Mårland som studiecoach inom Partille vuxenutbildning och är ett stöd till nästan 900 elever som finns på flera platser i Västra Götalandsregionen. När hon började identifierades cirka 70 elever som behövde extra stöd.

– Vi insåg ganska snart att vi behövde utbilda all personal för att kunna stötta eleverna, eftersom jag inte skulle klara det själv, berättar Annalotta.

**De såg att** många av eleverna som var i behov av stöd hade neuropsykiatrisk funktionsnedsättning och tog därför hjälp av Jeanette Johansson Ånmark, konsult och specialiserad inom området, för att utbilda personalen.

– Vi ville att all personal skulle ha kunskap om olika funktionsnedsättningar och även kunna kartlägga de elever som är i behov av stöd. Personalen behövde också en stor verktygslåda att plocka metoder, idéer och material ifrån, berättar Annalotta.

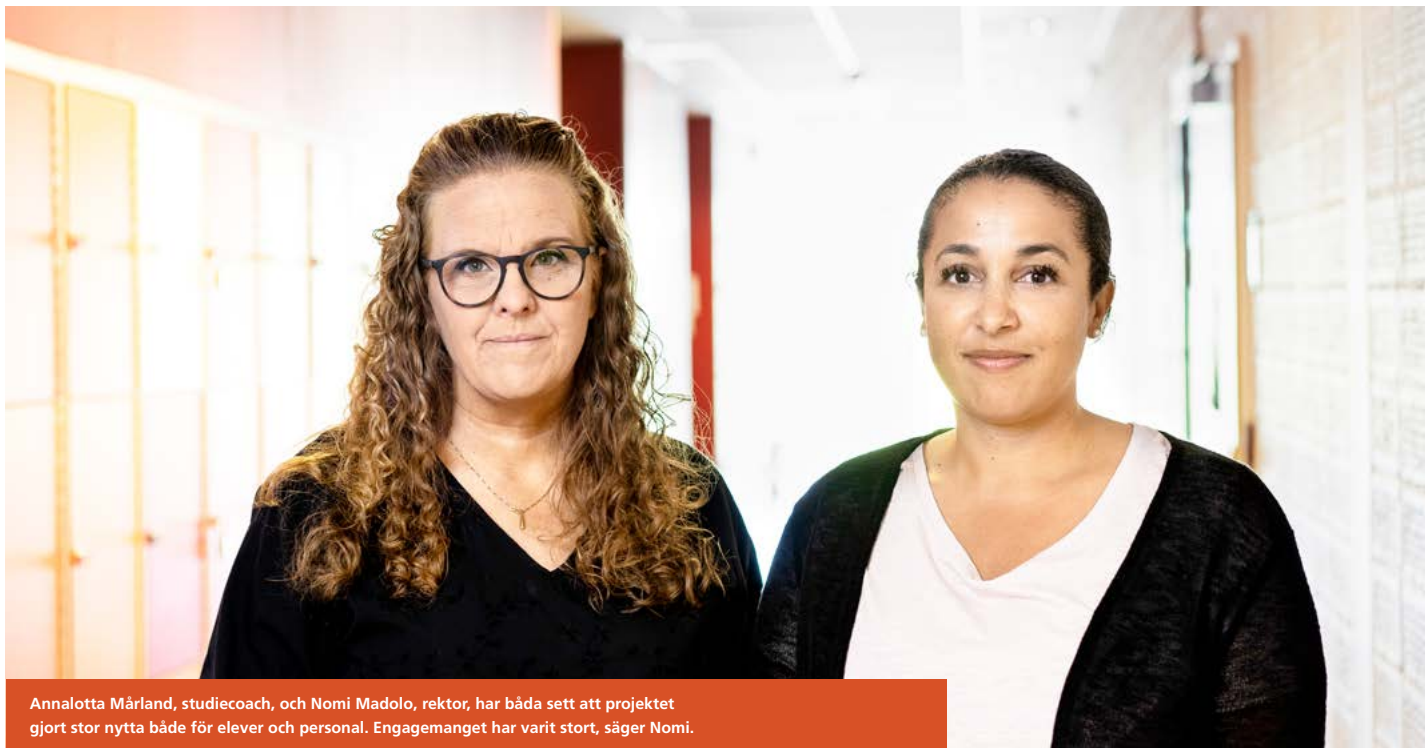
Utbildningsinsatserna för personalen har, förutom kunskap om funktionsnedsättningar, även hjälpt dem att själva kunna ta fram olika kartläggningsmallar. Att kunna göra anpassningar i den fysiska miljön och, nu även den digitala, har också varit värdefullt för att sortera bort det som kan störa elevernas lärande.

– Personalen har själva fått upptäcka vilka metoder och verktyg som fungerar för olika elever. En viktig del är till exempel vad man kan göra för att få en elev att komma igång med sina studier. Det kan vara allt från att stötta i planeringen eller ge skriftliga instruktioner till att lägga en hand på axeln för att visa att ”nu kan du börja”, berättar Jeanette.

## Fem goda råd

Till andra som vill genomföra liknande projekt som det i Partille skickar personalen med några goda råd.

- Ha tålamod och ge det tid. Fortsätt även om det känns trögt.
- Utbilda och involvera all personal. Förhållningssättet behöver vara gemensamt.
- Se det inte som ett projekt som tar slut, utan fortsätt!
- Utgå från elevbehoven och låt lärarna få utforska dessa behov, då blir lärarna motiverade!
- Rektor eller chef måste vara bärande och delta i lärandet.



Annalotta Märland, studiecoach, och Nomi Madolo, rektor, har båda sett att projektet gjort stor nytta både för elever och personal. Engagemanget har varit stort, säger Nomi.

**Under det andra** projektåret riktades arbetet in mot yrkesutbildningarna, där den största andelen av elever med svårigheter har identifierats.

– Lärarna inom yrkesutbildningarna har tillsammans producerat mycket bra material inom projektet, till exempel olika häften med begrepp och bildstöd utifrån yrkeskategori. Lektionerna har också en tydlig struktur med start, mål och avslut, berättar Jeanette.

**Alla inom projektet** ser en tydlig skillnad i hur personalen numera bemöter elever i

**”Jag har mött elever som i efterhand tackat mig och sagt att det aldrig hade gått om vi inte hade varit så jobbiga och tjatiga”**

behov av stöd. Tidigare kom personalen ofta till Annalotta och bad om hjälp, men nu tar de samtalet med eleven själv för att kunna ge det stöd som behövs.

– Det är absolut en effekt av projektet eftersom personalen nu har den kompetens och de verktyg som behövs för att ställa frågorna och möta svaren, säger Annalotta.

Skolan har märkt att även om vissa

elever i början upplever att stödet är lite obekvämt för att lärarna till exempel ställer många frågor, så uppskattar de ändå stödet i slutändan.

– Jag har mött elever som i efterhand tackat mig och sagt att det aldrig hade gått om vi inte hade varit så jobbiga och tjatiga, berättar Nomi och skrattar. Det är fantastiskt att se när de lyckas och det här sättet att arbeta på är något vi kommer att fortsätta utveckla, eftersom vi ser att det ger så goda resultat, avslutar Nomi.

Text: **Emelie Hedberg**  
Foto: **Johan Wingborg**



Att utgå från elevernas behov har varit ledande inom projektet. Nu utvärderar eleverna varje lektion innan de lämnar klassrummet. På så sätt får personalen reda på hur de upplevt lektionen.

### Bidrag till utvecklingsprojekt

Skolor och förskolor kan söka bidrag till projekt som syftar till att öka måluppfyllelsen för barn och elever med funktionsnedsättning. På Specialpedagogiska skolmyndighetens webbplats kan du läsa mer om bidraget och om vad andra gjort i sina utvecklingsprojekt.

[spsm.se/bidrag-utvecklingsprojekt](https://spsm.se/bidrag-utvecklingsprojekt)



# Uthålligt arbete i förskolan har gett resultat

Förskolorna i Upplands-Bro har under flera år arbetat systematiskt med lärmiljön. Nu har de uppnått flera av sina mål. Kompetensutveckling i alla yrkesgrupper, barns delaktighet och regelbundna uppföljningar har varit nycklar till framgången.

År 2018 sökte 20 förskolor i Upplands-Bro stöd från Specialpedagogiska skolmyndigheten för att kompetensutveckla samtliga arbetslagsledare. Med hjälp av ett värderingsverktyg ville kommunen skapa ett aktivt tillgänglighetsarbete i samtliga förskolor. Värderingsverktyg bygger på en tillgänglighetsmodell som visar att när den sociala, pedagogiska och fysiska lärmiljön samspelar utifrån barnets behov, skapas förutsättning för lärande och utbildningen kan bli tillgänglig.

Målet är uppnått: kunskapen hos medarbetarna har ökat, digitaliseringsarbetet har utvecklats. Hos barnen har delaktigheten ökat och ordförrådet utvecklats tack vare bildstöd och tecken som alternativ och kompletterande kommunikation.

**Kommunens** utvecklingsledare har tagit fram en miljöguide för att säkerställa att alla barn har en likvärdig, tillgänglig lärmiljö.

– Vi har försökt hitta konkret innehåll i begreppet ”tillgänglighet” både ur ett barnperspektiv och ett vuxenperspektiv,

## ”Pedagogerna skriver upp det som kan utvecklas, vilket senare tas upp på kvalitetsdagar”

till exempel checklistor som använts systematiskt för att se över alla lärmiljöer, säger Maria Cramer, rektor vid Östra Kungsängens förskolor.

**Maria berättar att** alla förskolor gör kvalitetsarbete vid varje terminsstart med en punkt som heter ”lärmiljöer”.

– Då har pedagogerna även använt sig av en så kallad fyrfältare där de tittar på lärmiljön utifrån de fyra delarna i tillgänglighetsmodellen. Pedagogerna skriver upp det som kan utvecklas, vilket senare tas upp på kvalitetsdagar, säger Agneta Lundbeck Jansson, biträdande rektor och



Vid terminsstart tittar personalen på förskolorna på lärmiljön och noterar det som kan utvecklas. Maria Cramer, Agneta Lundbeck Jansson och Monica Stohne Öberg är alla delaktiga i kvalitetsarbetet.

specialpedagog vid Norra Kungsängens förskolor som varit med i arbetet sedan start.

Monica Stohne Öberg, förskollärare på Rönnbärets förskola i Upplands-Bro anser att hennes arbetssätt har påverkats positivt

av att ha tillgång till värderingsverktyget.

– Jag har fått hjälp med att få syn på saker att utveckla genom att kartlägga lärmiljön kring barn med olika behov, säger Monica.

**Enligt Gunilla Fällman**, rådgivare på Specialpedagogiska skolmyndigheten, är en av framgångsfaktorerna att det funnits en tydlig styrkedja från nämnd till barnskötare.

– Rektorsgruppen har hittat praktiska strategier och påvisat resultat som utvecklingsarbetet har gett, säger Gunilla.

Gunillas råd till förskolor är att skapa

en långsiktig planering och synliggöra vilken utveckling de vill uppnå.

Förskolorna i Upplands-Bro kommer att fortsätta använda sig av skolmyndighetens material som ett gemensamt underlag att förhålla sig till, bland annat en film med föreläsningar och diskussionsfrågor.

– Systematiskt kvalitetsarbete blir aldrig klart, säger Maria.

– En lärmiljö anpassas då barngrupperna ständigt förändras, men det viktigaste är att alla barn lyckas, tillägger Agneta.

Text: **Malin Roca Ahlgren**  
Foto: **Mikael Sjöberg**

### Mer om tillgänglig utbildning

På Specialpedagogiska skolmyndighetens webbplats kan du läsa mer om tillgänglighetsmodellen och ”Värderingsverktyget för tillgänglig utbildning”.

[spsm.se/tillganglighet](https://spsm.se/tillganglighet)

# Portalen som ska förenkla skoldagen

När de digitala systemen inte fungerade för alla elever valde Knut Hahns-skolan i Ronneby att utveckla ett hjälpmedel på egen hand. Det är främst avsett för elever med autismspektrumtillstånd, men även andra elever är intresserade.



I arbetet med portalen har Jacob Fridhagen, Bodil Östgård och Anna Isaksson strävat efter att den ska bli så bra att alla använder den.

**Idag använder de** flesta elever i gymnasiet ett eller flera digitala system där schema, instruktioner och länkar för olika skoluppgifter finns. Men alla system är inte anpassade för alla elever.

Jacob Fridhagen arbetar som elevstödare inom gymnasieskolan Knut Hahns verksamhet Crea diem

som riktar sig till elever med autismspektrumtillstånd. Han hjälpte ofta elever med

vardagliga rutiner i skolarbetet, som var de skulle vara och när och vad de skulle göra. Uppgifterna fanns i olika digitala system, men de här eleverna använde inte dem.

– Systemen var för krångliga och eleverna kunde missa både lektioner och uppgifter eller prov för att de inte hittade informationen. De blev frustrerade och stressade, så jag tänkte att man borde kunna skapa ett hjälpmedel så att eleverna enkelt kan hitta den information de behöver, säger Jacob.

**”Nu kan de hitta svar på sina frågor utan hjälp av en lärare eller elevstödare. Det ger livskvalitet.”**

Rektorn Anna Isaksson tyckte idén var bra. Hon ansökte om bidrag och startade ett projekt för att utveckla en digital portal. Den första versionen släpptes hösten 2020.

– Det viktiga var att portalen var enkel att använda, det fick absolut inte bli ett krångligt system till, säger Anna.

**Portalen kallas ”Min skoldag”** och utgår från ett schema som kan anpassas utifrån varje elev. I schemat ser eleven när och var olika lektioner äger rum. De kan klicka på en lektion och få fram allt de behöver för den, till exempel länkar till aktuellt material som kan finnas i något av de andra digitala systemen. Portalen ersätter inte andra system utan kan ses som ett komplement. Målet är att eleverna inom Crea diem ska bli mer självständiga och känna mindre stress.

– Vi kan lätt anpassa informationen i schemat. Om en elev känner till ett klassrum som gula rummet, så kan vi lägga in det i just den elevens schema, berättar Jacob.

Bodil Östgård är specialpedagog inom Crea diem och berättar att portalen väckt stort intresse.

– Den första versionen var det bara några få elever som testade, men vi fick snabbt för-

frågningar från andra elever och vårdnadshavare som också ville använda portalen, så vi släppte in fler tidigare än vi hade tänkt. Nu är även andra skolor intresserade av portalen, både inom och utanför kommunen, berättar hon.

**Det första året** har fokus legat på användarvänlighet för eleverna. I nästa version kommer administrationen för dem som lägger in informationen att bli enklare. Då kan de också låta fler elever använda



Jacob Fridhagen såg att eleverna blev frustrerade när de inte hittade den information de behövde. Det väckte idén om en egen portal.

portalen, som även kommer att få nya funktioner.

– Vi kan se att elevernas självständighet har ökat med hjälp av portalen. Nu kan de hitta svar på sina frågor utan hjälp av en lärare eller elevstödare. Det ger livskvalitet, säger Bodil.

Anna uppskattar att det finns pengar för att genomföra projekt som dessa.

– Jag tycker att det är viktigt att ta tillvara goda idéer och kunna utveckla dem. Och med ett starkt engagemang och driv hos personalen går det verkligen att genomföra sådana här projekt, avslutar hon.

Text: Sara Hamrén Håkansson  
Foto: Hans-Peter Bloom

### Involvera eleverna

Ett sätt att involvera eleverna i tillgänglighetsarbetet är att använda DATE lärmaterial. Det handlar om att tillgängliggöra lärmiljöer och finns i olika versioner för förskolan upp till gymnasiet. Materialet innehåller aktiviteter och lektioner att använda i den ordinarie pedagogiska verksamheten och har direkt koppling till styrdokument, ämnen och kurser.

DATE är en förkortning av Delaktighet, Attityder, Tillgänglighet, Elever och barn. Ladda ner materialet utan kostnad i Specialpedagogiska skolmyndighetens webbutik.

[www.spsm.se/webbutiken](http://www.spsm.se/webbutiken)

## Råd från SPSM

### Arbeta långsiktigt

**Hur får en skolhuvudman igång arbetet med att göra lärmiljön tillgänglig? Mona Tafvelin, rådgivare inom Specialpedagogiska skolmyndigheten, ger några råd om hur utvecklingsarbetet kan bli hållbart.**

– **Att utveckla tillgängligheten** i förskolor och skolor är ett långsiktigt arbete. Mina första råd är därför att se det som en del av det systematiska kvalitetsarbetet och att sätta mål på kort och lång sikt. Om ni dessutom kan koppla ihop tillgänglighetsarbetet med andra utvecklingsarbeten som pågår och synliggöra vilka förändringar som sker, kan medarbetarna se helheten och bli mer motiverade.

**Mona ser det** som en fördel om beslutet att utveckla en tillgänglig verksamhet fattas på huvudmannanivå.

– Dels innebär det att huvudmannen tar ansvar för att det finns förutsättningar för att göra förändringar, och dels kan arbetet hållas vid liv även om personalen byts ut. Börja med några förskolor eller skolor som är intresserade, då kan det bli lättare att inspirera andra att delta i utvecklingsarbetet. Ett sätt att stärka rektorerna i deras arbete är att emellanåt samla dem för utbyte av erfarenheter och påfyllnad av kunskap i tillgänglighetsarbetet.



Mona Tafvelin, rådgivare på Specialpedagogiska skolmyndigheten

**Specialpedagogiska skolmyndighetens** rådgivare kan vara ett processtöd i arbetet och med hjälp av ”Värderingsverktyg för tillgänglig utbildning” kan verksamheterna själva skatta sin tillgänglighet och utarbeta en handlingsplan för att skapa en tillgänglig lärmiljö för alla barn och elever.

– Det ger också en bra bild över inom vilka områden kompetensen behöver höjas.

Text: Sara Hamrén Håkansson  
Foto: Privat

[spsm.se/tillganglighet](http://spsm.se/tillganglighet)  
[spsm.se/stod](http://spsm.se/stod)



## Kurser och konferenser

### Att organisera för stöd i matematikundervisningen

21 oktober, webinarium

Ett webinarium om hur rektor tillsammans med elevhälso-personal kan använda sig av "Stödmaterialet matematiksvårigheter" som utgångspunkt i organiseringen av stödåtgärder. **Anmälan senast 15 oktober**

### Strategiskt utvecklingsarbete för fristående förskolor gällande tillgängliga lärmiljöer

21 oktober, 17 november, webinarium

Två tillfällen för rektorer och förskollärare i fristående förskolor som vill utveckla sin lärmiljö och göra den tillgänglig för alla. Webinarierna innehåller föreläsningar, presentation av forskning och erfarenhetsutbyte.

**Anmälan senast 7 oktober respektive 3 november**

### Två kursplaner i samma klassrum

10–24 november, kurs via Zoom

En kurs för alla som arbetar med grundsärskoleelever som är integrerade i grundskolan. Kursen ger verktyg för att arbeta formativt genom pedagogiska planeringar och hur det går att skapa en tillgänglig lärmiljö anpassad efter elevernas behov och förutsättningar.

Mer om webinarier, kurser och nätkurser publiceras allt eftersom programmen blir klara på

[spsm.se/kurser](https://www.spsm.se/kurser)

## Prenumerera på våra nyhetsbrev

Vill du få information om nya läromedel, specialpedagogisk forskning och praktik i Europa, eller när det finns ett nytt nummer av tidningen "Lika värde" att ladda ner? Prenumerera då på något av Specialpedagogiska skolmyndighetens nyhetsbrev.

[spsm.se/nyhetsbrev](https://www.spsm.se/nyhetsbrev)

## Material om tidiga stödinsatser

Det nya studiepaketet "Systematik för tidiga stödinsatser" vänder sig till lärare i förskoleklass och lågstadiet. Det ger stöd i arbetet med garantin för tidiga stödinsatser. Materialet kan ge skolan ökad förståelse för, och kunskap om, hur arbetet med garantin kan utformas och hänga samman med hela skolans arbete med stödinsatser.

Studiepaketet är framtaget av Specialpedagogiska skolmyndigheten och Skolverket och publiceras i slutet av september.

[spsm.se/systematik-tidiga-stodinsatser](https://www.spsm.se/systematik-tidiga-stodinsatser)



## Om psykisk hälsa

Den nya skriften "Psykisk hälsa hos barn och elever med funktionsnedsättning. En kunskapssammanställning" visar resultat på nationell nivå som kan bidra till skolors egna arbete med psykisk hälsa. Skriften är framtagen som en del i ett regeringsuppdrag där 25 myndigheter samverkar för att ta fram underlag till en kommande nationell strategi för psykisk hälsa och suicidprevention.

[www.spsm.se/strategi-psykisk-halsa](https://www.spsm.se/strategi-psykisk-halsa)



## Nya läromedel

### Petter hjärta Ellen

I det här läromedlet finns stöd för att jobba med livsfrågor för ungdomar med intellektuella funktionsnedsättningar. Till varje kapitel hör dramaövningar och samtalsfrågor som går att anpassa och variera för att passa olika grupper.

**Målgrupp: Lärare och specialpedagoger verksamma i grundsärskolans sista årskurser, gymnasiesärskolan och särskild utbildning för vuxna.**



[spsm.se/webbutiken](https://www.spsm.se/webbutiken)



## Kompetensutveckling i specialpedagogik

Lär dig mer om att möta alla barns och elevers behov och att anpassa undervisningen genom materialet "Specialpedagogik för lärande". Den är tätt knuten till det ordinarie arbetet och bygger på kollegialt lärande. Materialet är anpassat för olika skolformer och är framtaget av Specialpedagogiska skolmyndigheten och Skolverket.

[spsm.se/specialpedagogik-for-larande](https://spsm.se/specialpedagogik-for-larande)

## Nya skrifter om adhd

Tre nya skrifter beskriver olika forskningsperspektiv inom adhd. Den ena skriften lyfter neuropsykologiska svårigheter utifrån klinisk psykologi. Den andra lyfter pedagogiska relationer och strategier utifrån ett specialpedagogiskt perspektiv. Den tredje skriften lyfter barn- och elevperspektivet. Målgrupp för skrifterna är framför allt rektorer, lärare, blivande lärare och specialpedagoger. I ett seminarium som går att se i efterhand presenterar forskarna sina skrifter.

[spsm.se/webbutiken](https://spsm.se/webbutiken)

[spsm.se/seminarium-perspektiv-adhd](https://spsm.se/seminarium-perspektiv-adhd)



## Språkstörning och matematik

Nu finns konkreta tips och råd om hur du kan anpassa undervisningen i matematik i årskurs 4 till 9 för elever med språkstörning. Lär dig mer om vad som kan vara särskilt utmanande i matematikundervisningen för dessa elever och ta del av pedagogiska strategier som kan stötta lärande och utveckling.

[spsm.se/sprakstornig-matematik](https://spsm.se/sprakstornig-matematik)

## KRÖNIKA

Verksamhetsansvarig för rättighetsfrågor

Pia Persson



FOTO: DRAGO HRVILJVIC

## Ingen ska lämnas utanför

I Sverige har vi fina målsättningar där jämlikhet och inkludering står för viktiga värden, men retoriken och agerandet tar ibland en annan riktning. Ett sådant exempel är målsättningen att vara ledande i arbete med att nå målen i "Agenda 2030", som innehåller mål för en hållbar och rättvis utveckling i världen. För att nå målen ska ingen lämnas utanför.

Ett av målen handlar om god och inkluderande utbildning för alla. Sverige har en bit kvar till detta mål då cirka 15 procent av dem som lämnar årskurs 9 inte har behörighet till gymnasieskolan. Det finns alltså personer som hamnar utanför gymnasieskolan. Utanförskapet visar sig även genom att ett stort antal elever inte kommer till skolan av olika anledningar. De kanske inte trivs i skolans miljö, har orimliga krav på sig eller blir kränkta i skolan. I Sverige följer vi upp hur vissa grupper av individer når utbildningsmålen, men en grupp som vi inte följer upp är personer med funktionsnedsättning. Detta trots att vi vet att många av dem är mer sårbara. Jag menar att det är viktigt att synliggöra hur skolan lyckas med att se till att ingen med funktionsnedsättning lämnas utanför.

En del anser att elever som stör i skolan ska särskiljas från sin klass. Det ser jag som en förenklad lösning som inte är förenligt med att ingen ska hamna utanför. Det som krävs är att vi som samhälle tar ansvar och samarbetar för att ge alla barn och unga möjligheten att växa upp i och få en utbildning i ett inkluderande samhälle. Jag inser att ett sådant arbete är komplext och svårt. Det kräver ett långsiktigt och hållbart utvecklingsarbete, vilket också är avsikten med "Agenda 2030".

Låt oss ledas av målen och inte av dem som kommer med förenklade lösningar som leder åt motsatt håll. Var vaksam och håll utkik för dubbelmoralen, så att vi inte hamnar i fällan där särskiljning ses som lösning på samhällets tillkortakommanden gentemot sårbara individer.

*Pia Persson*

## Forskarporträttet

**NAMN** Jonas Aspelin

**TITEL** Professor i pedagogik vid Högskolan Kristianstad och knuten till forskarskolan i specialpedagogik för lärarutbildare, SET.

**AKTUELL MED** Artikeln Pre-Service Special Educators' Understandings of Relational Competence.



FOTO: MALMÖ UNIVERSITET

# *I mötet visar sig relationskompetensen*

– Förr fanns ett reflektionsparadigm inom lärarprofessionen som riktade fokus på lärares reflektion. Och det är i sig jätteviktigt. Men om betoningen på reflektion blir för stor är det lätt att missa vad som händer i mötet med eleven. Rikta blicken mot kommunikationen, inte minst den ickeverbala. Hur vi talar, rör oss, vår mimik och våra gester har en enorm betydelse för kvaliteten på relationen med eleven.

**Det säger Jonas Aspelin**, professor i pedagogik, som i många år har forskat på socialpsykologiska aspekter på undervisning. De senaste åren har Jonas arbetat med att conceptualisera vad lärares relationskompetens egentligen är. Bakgrunden till detta är att begreppet ofta har använts på ett förenklande sätt.

– Det fanns för lite teoribasering helt enkelt. Det är ju lätt att vara överens om att det handlar om en förmåga att kunna bygga goda relationer och bemöta elever på ett positivt sätt som främjar utveckling och lärande. Men vad betyder det egentligen?

**Med stöd av** bland annat Thomas J. Scheffs teori om sociala band och egna empiriska studier av klassrumskommunikation, har Jonas utvecklat en modell som han kallar ”relational competence model”, RCM. Modellen innefattar tre delkompetenser av relationskompetens: kommunikationskompetens, socioemotionell kompetens och differentieringskompetens.

Kommunikationskompetensen handlar om lärares förmågor att anpassa verbal och icke-verbal kommunikation. Socioemotionell kompetens handlar om lärares förmågor att hantera både egna och elevers emotionella signaler.

– Den tredje som är differentieringskompetensen är den del som flest undrar

till både närhet och distans. Vi lärare kan vara för distanserade, som förr, men vi kan också komma för nära och uppslukas av elevernas perspektiv och då förlora det professionella förhållningssättet.

Jonas menar att i praktiken är det viktigt att förstå att en differentieringskompetens inte går att utveckla en gång

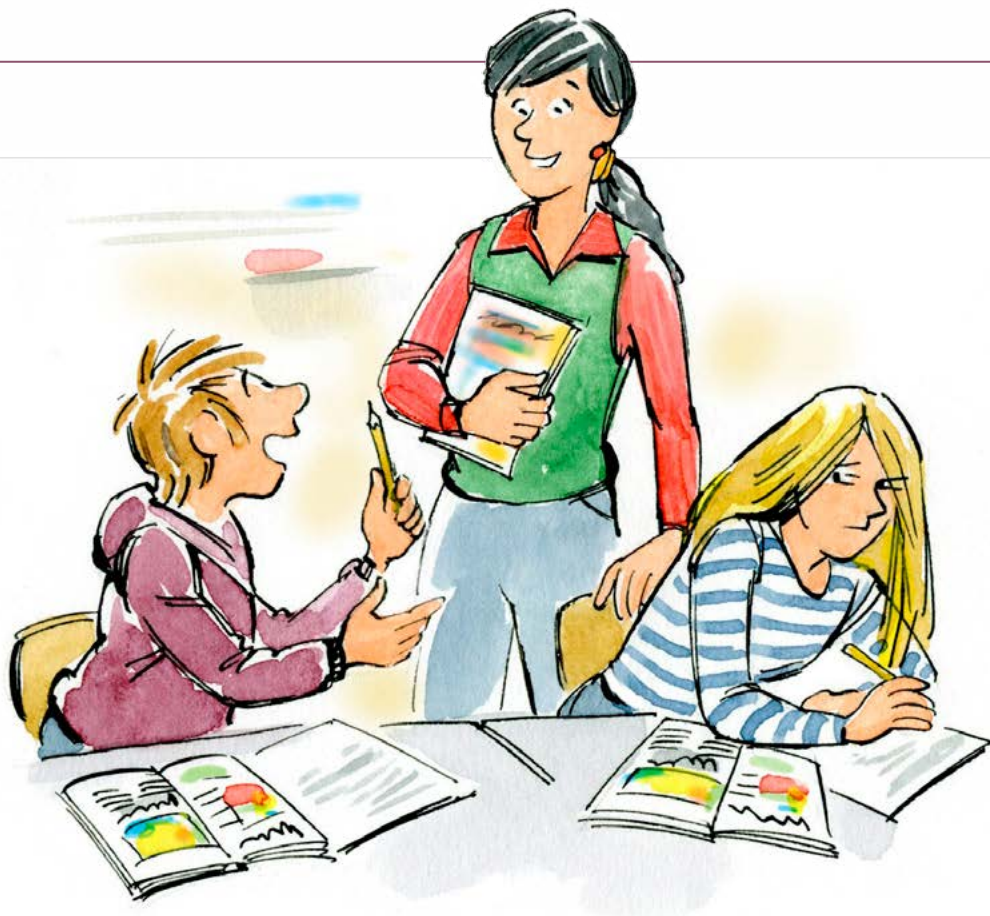
**“Vi lärare kan vara för distanserade, som förr, men vi kan också komma för nära och uppslukas av elevernas perspektiv och då förlora det professionella förhållningssättet”**

över när vi föreläser. Den handlar om att reglera förhållandet mellan närhet och distans i relation till eleverna. Självt blev jag lärare på 1980-talet och då var det fortfarande som ”förr i tiden” med en stor distans mellan lärare och elev och inte mycket av elevers medverkan och elevinflytande. Med tiden har det blivit en större och större närhet i relationen, vilket är bra. Det finns dock vissa risker kopplade

för alla. Poängen är snarare att ständigt kunna reglera mellan närhet och distans i vardagen genom att vara uppmärksam i nuet och se det unika i både människa och situation.

– Det går inte att tänka att ”nu har jag hittat en god balans och den kan jag förlita mig på i alla situationer”. Det måste hela tiden finnas en öppenhet för att inte fastna i statiska bilder. Inte minst är det





betydelsefullt i arbetet med elever som har en diagnos eller svårigheter. Det är viktigt att ha förståelse för vad eleverna brottas med, men samtidigt får det inte innebära att vi låser oss vid den förförståelse vi har kring vissa kategorier och bemöta individer utefter det.

**För närvarande forskar** Jonas och hans kolleger om lärares och lärarstudenters relationskompetens i flera olika projekt. Han berättar om en av sina doktorander som studerar lärares relationskompetens i interaktion med elever som har adhd.

– Det är ett spännande projekt med ett rikt material, både kvantitativt och kvalitativt. Doktoranden planerar också att gå vidare med mikrostudier av interaktioner. Att gå ner i detalj är mycket fruktbart för att ta reda på hur relationskompetens visar sig i praktiken. Empiri genom enkäter och intervjuer ger en ganska god bild, men det räcker inte, vi behöver undersöka kommunikationsprocesser för att få fram hur kompetensen faktiskt fungerar.

**Jonas forskargrupp har** även arbetat mycket med videofilmer där de arbetat fram manus som skådespelare agerar utefter i autentiska klassrumssituationer.

Filmerna lyfter upp komplexa situationer som lärare kan hamna i och som ska utmana dem som ser filmen.

– Vi har använt dessa filmer i flera projekt, både med lärarstudenter, med verksamma lärare och med speciallärare- och specialpedagogsstudenter. Det har visat sig fungera väldigt bra och jag tror mycket på videobaserad reflektion som metod. Det finns en hel del forskning som stödjer detta, även om det idag inte finns så mycket videobaserad forskning på just relationskompetens.

Att använda film är enligt Jonas erfarenhet även givande för skolors egen kompetensutveckling. Lärare kan filma sina egna lektioner och sedan samtala om vad som händer i filmen med en kollega, som hon eller han har stort förtroende för, med stöd av forskning och teoretiska verktyg. Han påpekar dock att det kan finnas praktiska hinder som göra det svårt att filma i det egna klassrummet.

– Även om egna filmer är det optimala så finns det andra sätt som fungerar. Det går att träna relationskompetens genom spelfilmer som "Precious" som jag själv har använt i flera projekt, andra exempel är klassikern "Döda poeters sällskap" och "Freedom writers". Jag föreställer mig att

speciallärare och i synnerhet specialpedagoger är lämpade att leda kompetensutveckling om relationskompetens ute på skolorna där filmer av undervisning kan vara ett medel.

Text: **Karina Johansson**  
Illustration: **Michael Schneider**  
Foto: **Malmö universitet**

### För dig som vill veta mer

Artikeln "Pre-Service Special Educators' Understandings of Relational Competence" finns att läsa i sin helhet på Frontiers webbplats, sök på Jonas Aspelin eller artikelns titel.

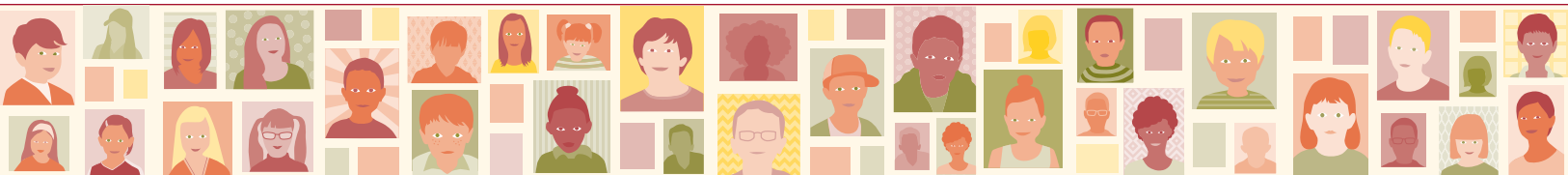
**frontiersin.org**

Mer information om Forskarskola i specialpedagogik för lärarutbildare finns på Malmö universitets webbplats. Sök på Forskarskola specialpedagogik.

**mau.se**

Mer information om projektet om relationskompetens och elever med adhd finns på RePESE:s webbplats.

**repe.se/mau/se/set/linda-plantin-ewe/**



## Nytt studiepaket om dubbla läroplaner

Nu finns ett nytt studiepaket som handlar om att planera och genomföra undervisning för elever som är mottagna i grundsärskolan och får sin undervisning i grundskolan. Innehållet riktar sig framförallt till lärare och annan personal runt eleverna, men vissa delar berör även dig som är rektor eller arbetar på övergripande nivå.

Studiepaketet är webbaserat och bygger på kollegialt lärande, men fungerar även att använda enskilt. Du hittar det på vår webbplats: [spsm.se/studiepaket-dubbla-laroplaner](https://spsm.se/studiepaket-dubbla-laroplaner)

