

Innehåll

Lika värde nr 1, 2025	2
Ledare: Utmaning i trygg miljö utvecklar	4
Forskning visar vad som främjar närvaro	5
Mer av värde	
Nya avhandlingar	7
Podd om kommunikation vid dövblindhet	8
Kunskap om lättläst	9
Forskning om AKK för barn och ungdomar med autism och IF	10
Översikt om undervisning av elever med IF	11
Poddserie om undervisning i den anpassade grundskolan	12
Föreläsning om bedömning i anpassad utbildning	13
Krönika: 3000 meter hinder	14
Tema: Att röja hinder	
Räkna med matematiken – satsning för att öka måluppfyllelsen	15
Fritidsavdelningen Diamanten – elevernas fasta punkt	18
En plats att växa – studieverkstad för lågstadiet	20
Råd från SPSM: Till dig som jobbar inom komvux	23
Tillgänglig lärmiljö	24
Fråga SPSM	25
Bedömning och betyg	26
Nytt från SPSM	
Kurser och konferenser	27
Utveckla elevhälsoarbetet	28
Nytt läromedel: Läseböcker med visuellt stöd	29
Verktyg för att göra material i matematik	30
Webbinarium om rättigheter	31
Nya poddavsnitt om matematik och läsning	32
Möt SPSM på SETT	33
Att stödja barn och elever med autism eller adhd	34
Prenumerera på våra nyhetsbrev	35
Krönika: Anpassa med rätt förväntningar	36
Forskning i tiden	
Tidig läsning – nyckeln till framgång	37
Om Lika värde-tidningen	40

TIDNINGENS FRAMSIDA

LIKA VÄRDE – En tidning från SPSM nr 1 2025

Lika värde

Tema: Att röja hinder

Räkna med stöd

Satsning på undervisning i matematik

Fritids för fler

Anpassat fritids gör eleverna trygga

Studieverkstad för lågstadiet

Här får eleverna allt stöd de behöver

Nycklar till framgång

En studie visar vad som kan stödja läs- och kommunikationsförmåga hos elever med intellektuell funktionsnedsättning.

TIDNINGENS FRAMSIDA

LIKA VÄRDE – En tidning från SPSM nr 1 2025

EN TIDNING FRÅN SPSM  NR 1 • 2025

Lika värde

Nycklar till framgång

En studie visar vad som kan stödja läs- och kommunikationsförmåga hos elever med intellektuell funktionsnedsättning.

TEMA:

Att röja hinder

Räkna med stöd

Satsning på undervisning i matematik

Fritids för fler

Anpassat fritids gör eleverna trygga

Studieverkstad för lågstadiet

Här får eleverna allt stöd de behöver

Utmaning i trygg miljö utvecklar

På ett av mina skolbesök träffade jag en medarbetare som berättade om en elev med grav språkstörning, eleven som inte pratar i större sammanhang hade nu tagit steget och framfört en redovisning inför klassen. Ett inspirerande exempel på hur elever i vår undervisning utmanas och utvecklas.

Grav språkstörning innebär att elevens språkförmåga är påtagligt nedsatt jämfört med jämnåriga. Eleven behöver stöd för att förstå och tolka språklig information samt att göra sig förstådd. Det här erbjuder Hällsboskolorna, som har fokus på språk och kommunikation i alla situationer, för att nå högre måluppfyllelse. Lärmiljöerna skapar möjligheter för eleverna att känna sig trygga, tro på sig själva och lyckas i sitt lärande.

Hällsboskolan i Umeå använder sig av SPSM:s ”Studiepaket systematik för tidiga stödinsatser” i undervisningen. Skolan deltar också i ett forskningsprojekt på Umeå universitet som kallas ”Att knäcka läskoden”. Syftet med forskningsprojektet är att undersöka vilka stödinsatser som ger bästa resultat för svaga läsare i åk 2 och åk 4. All undervisning ska baseras på vetenskaplig grund och beprövad erfarenhet, och jag är stolt och glad över att våra skolor bidrar till utvecklingen av praktisk-nära forskning.

SPSM arbetar för att alla barn, elever och vuxenstuderande oavsett funktionsnedsättning ska få förutsättningar att nå målen för sin utbildning. Vi erbjuder specialpedagogiskt stöd och kompetensutveckling till hela Skolsverige. Vi hjälper gärna till med råd och stöd i specialpedagogiska frågor – så hör av dig till oss!

Aurora Lindberg
Generaldirektör, SPSM

Foto: Elliot Elliot



Forskning visar vad som främjar närvaro

En ny systematisk översikt berättar om insatser som kan främja elevers närvaro i skolan. Översikten visar att flera olika slags aktiviteter kan ge resultat, alltifrån enkla aktiviteter som handhygien för att minska smittspridning och därmed frånvaro, till mer komplexa, som att förbättra elevers sociala färdigheter eller skolklimatet.

En systematisk översikt av forskning är en sammanvägning av resultaten från alla enskilda studier som har påverkan på ett specifikt område. Det är värdefullt eftersom det stora materialet som gått igenom och de sammanvägda resultaten ger bättre evidens, alltså en stabilare grund att fatta beslut på.

Sammanställning av 34 studier

SPSM har gjort översikten ”Skolans insatser för att främja närvaro och förebygga frånvaro för alla elever”, som är en sammanställning av 34 olika studier. Studierna har sällats fram ur ett stort underlag enligt en etablerad vetenskaplig metod, och handlar om elever från förskoleklass till gymnasiet. Forskningsläget är begränsat i Sverige och Norden, och därför är nästan alla studierna som beskrivs genomförda i USA.

Översikten är ett resultat av ett regeringsuppdrag som SPSM har tillsammans med Skolverket och Skolforskningsinstitutet. Uppdraget innebär att myndigheterna ska ta fram kunskapssammanställningar som kan effektivisera arbetssätten i skolor.

Studierna i SPSM:s översikt svarar på frågan ”Vilka insatser i skolan kan främja närvaro och förebygga skolfrånvaro?” Och översikten visar att olika typer av insatser kan ge resultat: Vi kan förbättra skolklimatet genom bättre läskunnighet och skolresultat, stötta elever när de byter stadium eller skolform, samarbeta över yrkesgränser, involvera vårdnadshavare och närsamhälle, samt förbättra elevernas fysiska hälsa – till exempel med hjälp av handtvätt, eller genom att erbjuda frukost i skolan.

Bra grund för arbetet

Att ta del av en forskningsöversikt är en bra grund för arbetet med skolfrånvaro, men för att resultaten ska kunna omsättas i praktiken behöver man förstås börja med att undersöka vilka insatser som kan vara relevanta i den egna verksamheten.

– Sammanställningen handlar ju om vad man generellt vet om skolfrånvaro, men inte vad som gäller på en viss skola, konstaterar Helene Fägerblad.

Helene är rådgivare på SPSM och möter skolhuvudmän, specialpedagoger och lärare som behöver förstå hur de ska underlätta för elevers närvaro i skolan. Hennes erfarenhet är att skolor har stor hjälp av myndighetens stödmaterial för tillgänglig utbildning för att personalen ska få en gemensam grund att utgå ifrån. I materialet finns stöd för att underlätta ett gemensamt språkbruk och en gemensam förståelse som ökar förutsättningarna för utveckling och systematik i arbetet i skolan.

– Stödmaterialen är bra för att börja identifiera och sortera verksamhetens riskfaktorer och framgångsfaktorer tillsammans. Även studiepaketet NPF med fokus på autism och adhd kan vara bra som kompetenshöjande insats, då elever med autism och adhd har en högre risk att hamna i skolfrånvaro. För det är ju arbetet med förutsättningarna i den egna verksamheten som verkligen har betydelse, säger Helene.

Text: Gabriella Ekelund

Foto: Elliot Elliot och Frida Rönnholm

Forskningsöversikten

Ta del av hela forskningsöversikten på SPSM:s webbplats. Där finns också en film med en forskare som beskriver ett par av insatserna närmare och ger exempel från svensk skola. Det finns även en text, en så kallad forskningsutblick, som sammanfattar översikten.

www.spsm.se/oversikt-narvaro



Helene Fägerblad, rådgivare SPSM

Mer av värde

Nya avhandlingar

What happens if we put it on-screen? : Exploring students' perception of and interaction with representations, feedback, and characters in virtual learning environments

Eva-Maria Ternblad, Lunds universitet, 2024

Avhandlingen handlar om hur yngre elever, 6–12 år, använder digitala verktyg och hanterar digitaliserade lärmiljöer. Resultaten visar att interaktivitet och visuella element spelar en central roll för att skapa engagemang och förståelse, och att väl utformade virtuella lärmiljöer kan främja lärandet. Avhandlingen visar också att digitalisering som bara ersätter fysiska material riskerar att minska elevens engagemang.

Musical interaction with children and young people with severe or profound intellectual and multiple disabilities : a scoping review

Linn Johnels, Stockholms universitet, 2024

I avhandlingen undersöker Linn Johnels hur musik kan användas som ett verktyg för att stödja och utveckla kommunikationen hos elever med svår och mycket svår intellektuell och flerfunktionsnedsättning. Genom observationer och intervjuer belyser hon hur musikaliska aktiviteter kan främja socialt samspel, känslomässig uttrycksförmåga och lärande. Johnels betonar vikten av anpassad och kreativ användning av musik för att stödja elevernas utveckling.

School digitalisation in Sweden : governance and policy translation in a decentralised K-12 education context

Ulrika Gustafsson, Umeå universitet, 2024

Avhandlingen undersöker hur digitaliseringsstrategin för skolan implementerats på olika organisatoriska nivåer. Två huvudsakliga tillvägagångssätt framträder: ett generellt, där större kommuner ger stort individuellt ansvar till skolor, och ett mer strukturerat, där mindre kommuner samarbetar. Studien belyser utmaningar för små kommuner och visar på behovet av en mer inkluderande nationell styrning för en likvärdig digitalisering i svensk skola.

Kunskap om lättläst

LL-förlaget har publicerat en kunskapsöversikt som vänder sig till alla som är nyfikna på och vill lära sig mer om lättläst. Den undersöker hur lättläst kan bli ett verktyg för demokrati och ge fler tillgång till läsupplevelser på sina villkor. Översikten riktar sig till bibliotekarier, lärare och andra som arbetar med kommunikation.

<https://ll-forlaget.se/om-lattlast/nytt-om-lattlast/ta-del-av-ny-kunskapsoversikt-om-lattlast/>



Illustratör: roubart/Mostphotos.com

Forskning om AKK för barn och ungdomar med autism och IF

Statens beredning för medicinsk och social utvärdering, SBU, har granskat en utländsk forskningsöversikt om alternativ och kompletterande kommunikation, AKK, för barn och ungdomar med autism och intellektuell funktionsnedsättning. Resultaten visar en positiv effekt av AKK. Effekten är oberoende av diagnos, ålder eller tidigare använda kommunikationssätt. Troligen påverkas effekten av andra faktorer som inte tagits upp i studierna, som miljön och typ av AKK.

www.sbu.se sök på AKK för barn och unga



Foto: Elliot Elliot

Översikt om undervisning av elever med IF

Skolforskningsinstitutet arbetar med en systematisk översikt om undervisning av elever med intellektuell funktionsnedsättning, IF. Syftet är att sammanställa forskning som kan hjälpa lärare att skapa goda förutsättningar för dessa elevers lärande. En utmaning är att anpassa undervisningen till en heterogen elevgrupp med mycket skilda behov och förutsättningar.

www.skolfi.se sök på intellektuell funktionsnedsättning



Foto: Elliot Elliot

Poddserie om undervisning i den anpassade grundskolan

Göteborgs stad har lanserat en poddserie om den anpassade grundskolans läroplan och att undervisa ur dubbla kursplaner. Serien tar också upp bedömning och betygssättning, intellektuell funktionsnedsättning i mötet med skolan, för vem den anpassade grundskolan är en rättighet samt extra anpassningar och särskilt stöd. SPSM:s rådgivare Anna Olsson medverkar i avsnitt 5 om bedömning av elevernas kunskaper.

www.goteborg.se sök på podd om att arbeta med likvärdig undervisning

Föreläsning om bedömning i anpassad utbildning

Skolverket har spelat in en föreläsning om bedömning i anpassad utbildning på gymnasial nivå. Den ingår i en serie föreläsningar under namnet ”Läroplanerna i fokus” och innehåller förutom filmen också förslag på frågor att diskutera efter föreläsningen.

www.skolverket.se sök på Föreläsningsserien läroplanerna

3000 meter hinder

Skämtet om hen som vann 3000 m hinder och undrade var hen skulle göra av dom kanske flera har hört. I realiteten är hinderlöpning en frivillig aktivitet med önskvärda hinder att forcera, och förutsättningar att göra det. Grundläggande förutsättningar i funktionshinderspolitik, konventioner och lagar ska ge rätten till likvärdiga livsmöjligheter, delaktighet, inflytande, jämlikhet, självbestämmande och samhällsstöd. Tidigare och aktuell forskning och erfarenhet har visat på oönskade hinder för detta. Mer och fler än 3000 meter. Det är tyvärr inget skämt.

Det är ingen frivillig aktivitet för personer med funktionsnedsättning och deras anhöriga att ägna sig åt begränsande vardagsaktiviteter, och ett välfärdssystem som inte alltid utformats efter individernas behov. Tillgänglighet beskrivs som en viktig princip för att barriärer inte ska skapas, men hur tänker man då kring den mänskliga tillgängligheten?

Den kan handla om negativa attityder och stigma, eller stereotypa uppfattningar och fördomar som leder till negativa bilder av förmåga och kapacitet hos personer med funktionsnedsättningar. Det kan hindra eller försvåra tillträde till en likvärdig utbildning och ett fungerande arbetsliv. Det finns studier och erfarenheter kring individers livssituation kopplade till välfärdsaktörernas organisering och insatser, politikens reformer, policys och lagar. Flera av dessa lyfter attityder och bemötande både från professionella, politiker och civilsamhället som hinder. Kan det vara så illa att dessa undersökningar i själva verket speglar en omvänd situation? Att personer med funktionsnedsättning ses som ett hinder?

Förenklat handlar tillgänglighet om att förhindra hinder. I Alingsås och Skövde har rektorerna Märta och Stinas skolor arbetat med utgångspunkt i vilka uppfattningar, attityder och vilken kunskap om ska styra prioriteringarna. Det ska märkas när man öppnar dörren till skolan. Attityder tar ingen plats kan man tänka. Jag tänker att attityder som förhindrar hinder kan få fylla både medvetandet och hela skolan.

Utvecklingssamordnare
Tone Engen

Foto: Johannes Nenne Larsson



Tema: Att röja hinder

Räkna med matematiken

– satsning för att öka måluppfyllelsen

Utmaningen var att öka måluppfyllelsen i matematik. I Kalix kommun har de gjort flera olika satsningar, och med en skräddarsydd utbildning känner de att de nu är på rätt väg.

– Vi såg att matematik var det ämne som hade en lägre måluppfyllelse. Därför har vi jobbat med att utveckla undervisningen på olika sätt, berättar Elisabeth Karlsson Enberg, utbildningschef i Kalix kommun.

Nu genomför de en utbildning där de använder SPSM:s ”Stödmaterial matematiksvårigheter”. Förra läsåret startade de med matematiklärarna på högstadiet, gymnasiet och kommunens alla specialpedagoger och speciallärare. I år har turen kommit till matematiklärarna på låg- och mellanstadiet.

– Jag tycker att materialet ger stöd i hur man kan upptäcka matematiksvårigheter. Man måste också lyfta blicken från den enskilda eleven till undervisningens upplägg och innehåll, säger Susanne Pankolainen, speciallärare.

– I början kom samtalen in på hur vi ska utreda dyskalkyli, men nu har vi ett bredare spektrum och pratar även om matematiksvårigheter som kan bero på till exempel språkliga förutsättningar, matematikrädsla och felinläring, säger Lena Nilsson, verksamhetsutvecklare i matematik, No och teknik.

Utbildning för alla skolor

De har byggt sin egen utbildning med en inledning och fyra träffar under ett läsår. Inför varje träff tar deltagarna del av ett visst innehåll och utför en uppgift. Detta diskuterar de sedan när alla träffas.

– Vi har haft så bra samtal i gruppen när alla läst samma sak. Att få träffa matematiklärare från andra skolor och processa materialet tillsammans har gett mycket. Jag har fått nya tankar och idéer kring hur jag kan jobba, säger Linn Frohm, lärare i bland annat matematik på mellanstadiet.

– Vi har också en gemensam digital loggbok där alla kan skriva ner sina reflektioner och kommentera det andra skrivit. Det har varit väldigt uppskattat och så har vi sett vad vi behöver jobba mer med, säger Elisabeth.

Mer konkret material i undervisningen

Syftet med utbildningen är att utveckla matematikundervisningen. Ett halvår in i utbildningen upplever Linn att hon känner igen elever när hon läser materialet, och redan har nytta av det hon lärt sig.

– Jag har fått mer förståelse för dem som inte förstår. Då försöker jag hitta ett annat sätt att förklara hur man löser en matteuppgift, berättar hon.

– Vi har märkt att lärare börjat använda sig mer av konkret material för att variera undervisningen. Jag har också hört att fler repeterar mer så att alla kan ett matematikområde innan man går vidare till nästa, säger Susanne.

Ökad kompetens och bättre samarbete

Det är för tidigt att se några effekter i elevernas kunskapsutveckling, men Susanne berättar att speciallärarna och specialpedagogerna ökat sin kompetens när det gäller matematik.

– Det har lett till ett bättre samarbete med matematiklärarna när de tillsammans diskuterar hur de kan stötta eleverna, säger hon.

– Jag är glad och stolt över att alla känner ett behov av utveckling. Det är spännande och positivt att vi kommit till kärnan, det som handlar om vår undervisning, säger Lena.

Text: Sara Hamrén Håkansson

Foto: Oliver Åström



En av utbildningens effekter är att lärarna har börjat använda sig mer av konkret material för att variera undervisningen i matematik.

Stöd från SPSM

Kalix kommun har fått specialpedagogiskt stöd av två rådgivare från SPSM. Myndigheten erbjuder rådgivning för att utveckla arbetsätt och lärmiljöer för barn och elever med funktionsnedsättning.

www.spsm.se/radgivning-och-utredning

Kommunen har också använt SPSM:s ”Stödmaterial matematiksvårigheter”. Det är ett material för kompetensutveckling i grupp eller enskilt.

www.spsm.se/stodmaterial-matematik-svarigheter



Linn Frohm berättar att hon har fått nya tankar och idéer på hur hon kan jobba.



I den här satsningen har Susanne Pankolainen, Elisabeth Karlsson Enberg och Lena Nilsson sett att lärare och speciallärare behöver kroka arm för att lyckas med matematikundervisningen till alla elever.

Tema: Att röja hinder

Fritidsavdelningen Diamanten – elevernas fasta punkt

Diamanten är en liten fritidsavdelning som satsar på trygghet och anpassning av aktiviteter efter elevernas intressen. Slottsskolan i Håbo kommun startade Diamanten för att utveckla elevens hela dag, inte enbart i undervisningen.

Ett mål med projektet, som finansierades med statsbidrag från SPSM, var att höja personalens kunskapsnivå om neuropsykiatriska funktionsnedsättningar, NPF. Skolan ville också skapa en verksamhet med närhet till pedagog. Projektet är avslutat, men Diamanten finns kvar.

En liten avdelning

På avdelningen går ett 10-tal elever. Alla har inte en NPF-diagnos, men i samråd med föräldrarna ser pedagogerna att eleven behöver en vuxen som är nära. Många har det jobbigt med övergångar, därför är det minimalt med att sitta stilla och vänta, ingen matsal med höga ljud vid mellis, och få förflyttningar. Eleverna har ett stort behov av att röra på sig, därför är uteverksamheten viktig och det finns också extra tid i gymnastiksalen.

Kontinuitet och delaktighet

Det är två pedagoger på Diamanten, en av dem är Michelle Lif.

– Diamanten är elevernas fasta punkt. Varje dag står en fast aktivitet på schemat, för att skapa kontinuitet. Då blir det en liten förändring om vi gör en helt ny aktivitet extra den dagen. Vi samarbetar med de båda andra fritidsavdelningarna på skolan. Eleverna på Diamanten kan bjuda in klasskamrater eller besöka de andra avdelningarna om de vill, men oftast vill våra elever att deras klasskompisar ska komma till vår avdelning, berättar Michelle.

Petra Sandell är ansvarig för fritidsverksamheten på skolan.

– Eleverna är trygga i vad vi gör och står för. Varje vecka är det avstämning kring vad eleverna vill ha mer eller mindre av på fritids. Vi involverar barnen som färglägger i enkäter hur de trivs och svarar tillsammans med föräldrarna. Tack vare ett kontinuerligt schema skapas motivation att delta i gruppaktiviteter. Vi ser att eleverna väljer att vara med i gruppaktiviteterna om vi ger det lite tid.

Viktigt att trivas på fritids

Diamanten startades av en pedagog med god kunskap om hur elever med NPF kan få stöd i lärmiljön. Personalen fick en kunskapshöjning om NPF tillsammans med psykologen och kuratorn. Arbetet handlade också om att konsultera elevhälsoteamet i kommunen.

Text: Anna Rosenberg

Foto: Peter Nordahl



En viktig del i skoldagen är att trivas på fritids. Petra Sandell och Michelle Lif vittnar om att fler elever visar intresse av att vara i verksamheten.

Mål med projektet

Skolan hade målet att utveckla en studioverksamhet för elevens hela dag och att stärka kompetensen för fritidshemmets personal inom neuropsykiatriska funktionsnedsättningar, NPF. Ett mål var också att elevhälsans kompetens och stöd skulle finnas för fritidshemmets personal.

Stöd från SPSM

Slottsskolan har fått bidrag till ett projekt för att utveckla fritidshemsverksamheten. Läs mer om möjligheten att söka bidrag till utvecklingsprojekt på SPSM:s webbplats.

www.spsm.se/bidrag-utvecklingsprojekt

Tema: Att röja hinder

En plats att växa – studieverkstad för lågstadiet

De startade en studieverkstad för lågstadiet. Där får eleverna tillgång till en lugn miljö med flexibel och individanpassad undervisning. – Jag kan inte tänka mig att vara utan den, säger skolans rektor.

Rosendalsskolan är en F-6-skola i Göteborg med cirka 550 elever. Efter en omorganisation 2021 fick skolan en ny ledning som ville satsa på specialpedagogik och elevhälsa. Katrin Frilén Hyddén, skolans rektor, berättar:

– När jag och biträdande rektor Terese Ernelind kom in som ny skolledning hade vi med oss vikten av tidiga insatser och av att organisera elevhälsan för att kunna möta elevernas behov. Det fanns redan en studieverkstad för mellanstadieelever, men inte för lågstadiet. För oss var det viktigt att skapa ett systematiskt arbete i stället för att ”släcka bränder”. Finansieringen från SPSM gav oss möjlighet att bygga upp verksamheten från grunden. Nu när den är så etablerad går det inte att tänka sig att gå tillbaka, eller att vara utan den.

Stöd utifrån individuellt behov

Syftet med studieverkstaden är att elever ska få särskilt stöd utifrån det individuella behovet som framgår i den pedagogiska utredningen. Verkstaden är strukturerad för att skapa en trygg och stödjande miljö. Grupperna är små och den fysiska miljön är utformad för att minska stress och stödja elevernas koncentration. Det finns ljuddämpande material, visuellt stöd och hjälpmedel som tyngdtäcken och stressbollar i rummet.

Engagerat team

Verksamheten drivs av ett engagerat team bestående av Silke Gunnarsson, specialpedagog, Kristina Tillenius, speciellärare samt Sarah Enhörning Löfving och Matilda Stocks, båda lärare i studieverkstaden. Rektorerna rekryterade både externt och internt, vilket gav såväl nya idéer utifrån som god kännedom om kulturen på skolan.

Sarah som tillsammans med Matilda har jobbat länge på skolan menar att de fungerar som länken mellan teamet i studieverkstaden och lärarkollegiet. Det är en fördel att ha med sig klasslärarperspektivet. Att bygga broar mellan studieverkstaden och resten av skolan är viktigt, arbetet kring eleverna sker tillsammans med klasslärarna.

– Lärarna uppskattar vårt stöd. Det är viktigt att kroka arm med varandra, och att vi är ödmjuka och inlyssnande, fyller Matilda i. Silke berättar att alla i teamet kompletterar varandra och därför kan de se elevernas behov ur flera olika perspektiv: Kristina som mattelärare, Matilda som svensklärare, Sarah som fokuserar på förmågor, och hon själv med ett mer holistiskt perspektiv.

Strukturerat upplägg

Arbetet med studieverkstaden är mycket strukturerat. Dagen börjar med elever som har problematisk skolfrånvaro eller elever som av annan anledning är i behov av att starta i mindre grupp och gå igenom dagen individuellt. Sedan fortsätter dagen med grupper i matematik och svenska samt grupper med bland annat språkstimulerande arbete, skolförberedande förmågor, känsloreglering och samspel. Undervisningen delas in i fyra till fem perioder per läsår, där varje period har tydliga mål och avslutas med en utvärdering. Mellan de olika perioderna finns det reflektionstid, så kallade pausveckor, där teamet delar olika idéer med varandra, planerar nya åtgärder och kanske ser över vilka elever som kan samarbeta med varandra.

Påverkar hela skolan

För många elever har studieverkstaden blivit en vändpunkt och en trygg plats i vardagen. Någon som tidigare gick planlöst i korridoren kan komma förbi för en kram, för att senare fortsätta till sitt klassrum. En annan elev som inte har lyckats i sin stora grupp kan få komma hit och ta sig an de som är lite yngre, och på så sätt visa och känna att hen visst kan lyckas med olika saker. Men studieverkstaden har inte bara hjälpt enskilda elever utan även påverkat hela skolan positivt. Den specialpedagogiska kompetensen har nu blivit en del av skolans kultur och alla reflekterar nu mer systematiskt över elevernas behov.

Text: Katarzyna Zebrowska

Foto: Johan Wingborg

Stöd från SPSM

Rosendalsskolan har fått bidrag till ett projekt för att utveckla studieverkstaden. Läs mer om möjligheten att söka bidrag till utvecklingsprojekt på SPSM:s webbplats.

www.spsm.se/bidrag-utvecklingsprojekt



Rektorerna rekryterade personal både externt och internt till studieverkstaden. Det gav såväl nya idéer utifrån som god kännedom om kulturen på skolan. Terese Ernelind, Katrin Hydén Hyddén och Kristina Tillenius berättar att studieverkstaden påverkat hela skolan positivt.



Silke Gunnarsson berättar att alla i teamet kompletterar varandra och därför kan se elevernas behov ur flera olika perspektiv.

Råd från SPSM

Till dig som jobbar inom komvux

Komvux består av en heterogen elevgrupp, där många elever är i behov av stöd. Det ställer stora krav på flexibilitet. Hur kan komvux skapa en undervisning som ger elever med funktionsnedsättning möjligheter att utvecklas i sitt lärande? Sofia Serneke, rådgivare på SPSM, ger några råd.

1. Skapa förutsättningar.

Du som lärare behöver tidigt ta reda på elevernas kunskaper, förutsättningar, behov och mål med utbildningen. Här har eleven viktig information att bidra med. Samarbeta med kollegor för att dela strategier som kan stödja elevernas lärande. Du som rektor behöver skapa tydliga rutiner för detta.

2. Tillgängliggör lärmiljön.

Arbeta med den sociala, fysiska och pedagogiska lärmiljön. Till exempel är tydliggörande pedagogik och visuellt stöd lika viktigt för vuxna som för yngre elever.

3. Arbeta språkutvecklande.

En stor andel av eleverna på komvux har ett annat modersmål än svenska. Ge eleverna möjlighet att arbeta med både språklig och ämnesmässig utveckling i alla ämnen.

4. Skapa ett gott lärandeklimat.

Goda relationer bidrar till att skapa en trygg lärmiljö där eleverna vågar ställa frågor, göra misstag och får många tillfällen till interaktion. Därför behövs goda relationer mellan lärare och elever, och mellan eleverna.

5. Främja motivationen.

Synliggör elevernas lärande. Elever behöver känna att de går framåt i sitt lärande, även om målet kan vara långt borta. Att knyta an till elevernas tidigare erfarenheter är ytterligare ett sätt att främja motivationen hos vuxna elever.

Sofia Serneke
Rådgivare på SPSM

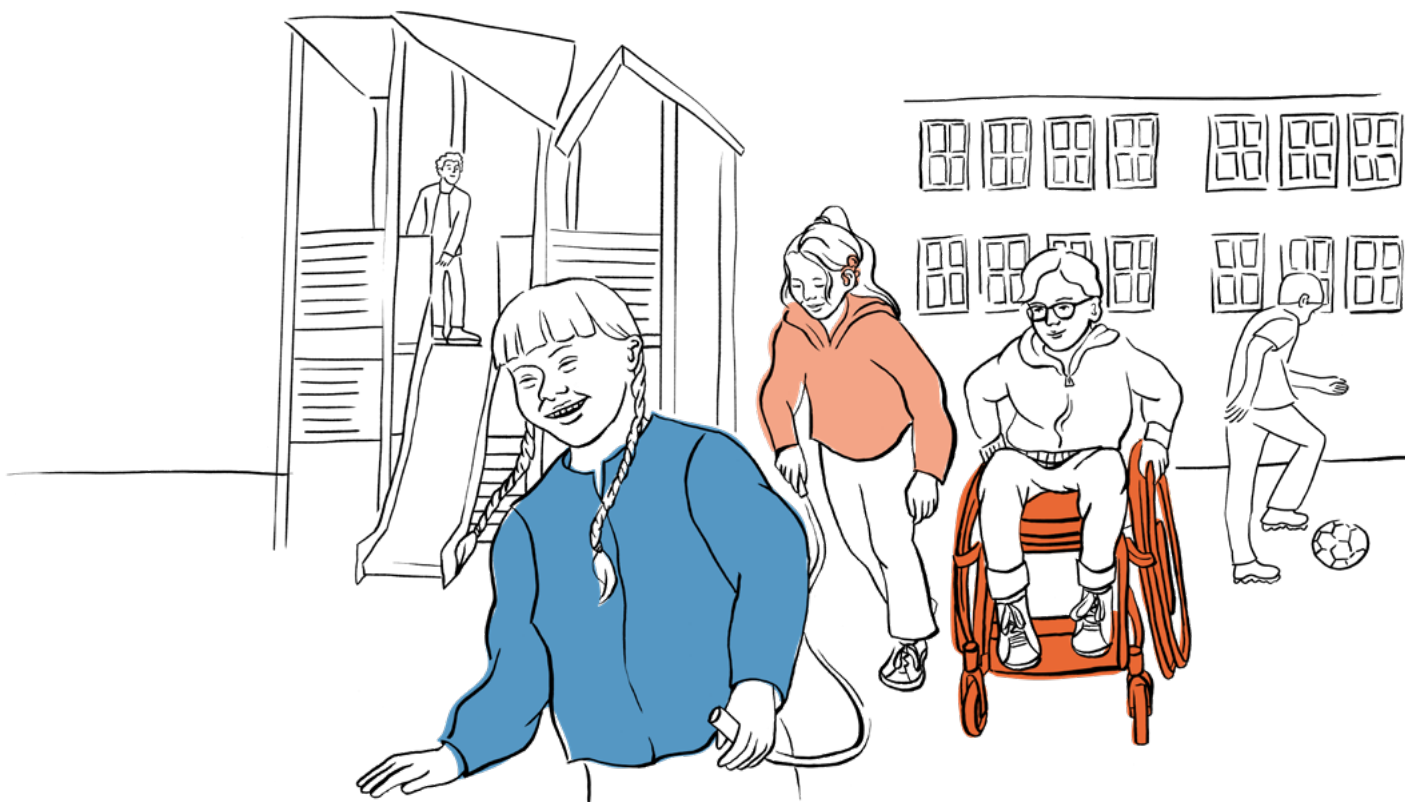
Text: Sara Hamrén Håkansson
Foto: Oscar Lindström



Tillgänglig lärmiljö

Vill du arbeta för att göra din verksamhet mer tillgänglig för barn och elever? Då kan du ha nytta av SPSM:s stödmaterial för tillgänglig utbildning. Det handlar om att utforma och utveckla tillgängliga lärmiljöer som främjar lärande, utveckling och hälsa.

www.spsm.se/stodmaterial-for-tillganglig-utbildning



Fråga SPSM

SPSM svarar på frågor om specialpedagogiska konsekvenser av en funktionsnedsättning. Ställ din fråga eller sök bland tidigare besvarade frågor.

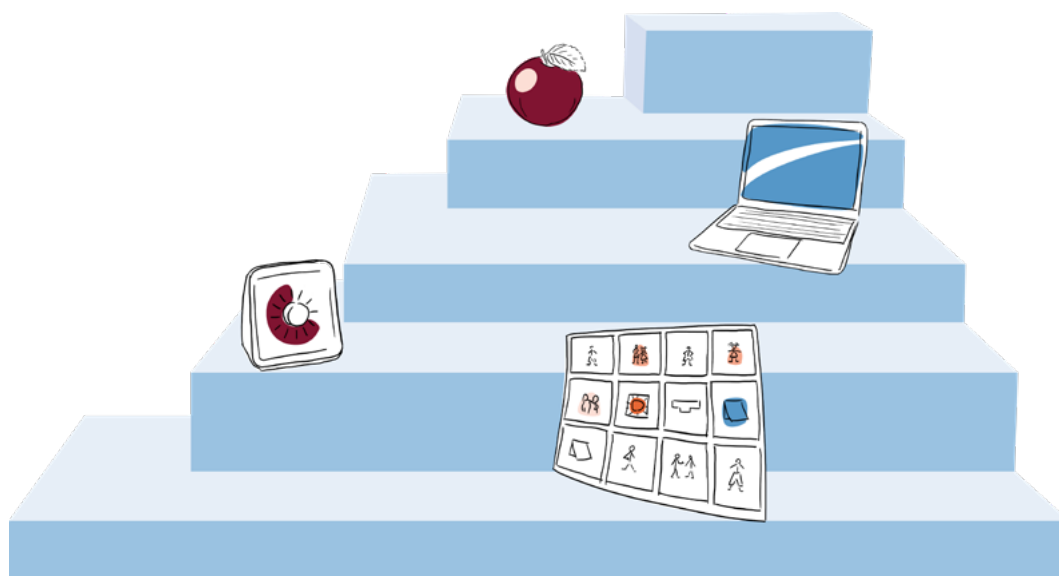
www.spsm.se/fraga-en-radgivare



Bedömning och betyg

Bedömningar görs både formativt för att kontinuerligt utvärdera undervisningen och summativt för att till exempel sätta betyg. På SPSM:s webbplats finns tips på vad du kan tänka på vid bedömning och betygssättning.

www.spsm.se/bedomning-betyg



Nytt från SPSM

Kurser och konferenser

Specialpedagogikens dag

12 mars

Temat för årets konferens är systematiskt utvecklingsarbete i förskola och skola. Arrangörer är Specialpedagogiska institutionen vid Stockholms universitet. SPSM medverkar med flera föreläsningar.

Hörsel, utveckling och lärande

27 mars

En konferens om den senaste forskningen kring hörsel och lärande. För dig som möter barn, elever och vuxenstuderande med hörselnedsättning. Arrangörer är Linköpings universitet och SPSM.

Att möta barn med autism

20 mars samt 1, 2 eller 3 april

En webinarieriserie för dig som arbetar i förskola, förskoleklass, grundskola, fritidshem och gymnasiet. Första tillfället är gemensamt, andra tillfället är uppdelat efter skolform eller årskurser. Du får ökad kunskap om autism och dess pedagogiska konsekvenser, samt hur anpassningar och stöd i lärmiljön kan utformas.

Ett fritidshem för alla

8, 9 eller 10 april

Ett webinarium som ger dig grundläggande kunskaper om rättigheter i lärandet på fritidshem. Föreläsningar varvas med gruppdiskussioner. Välj mellan tre datum.

Mer om alla webinarier, kurser och konferenser finns på www.spsm.se/kurser

Nytt läromedel: Läseböcker med visuellt stöd

”Felix börjar skolan” är en bokserie som handlar om sjuåriga Felix och hans första år i skolan. Det är mycket Felix funderar på. Gör man svåra saker i skolan? Hur får man kompisar? Kan man gå vilse? Böckerna finns i fyra versioner: med stöd av Pictogram, Widgit, Ritade tecken eller med Bliss. Tanken är att ge eleverna möjlighet till läsupplevelse, läsglädje och återkoppling. Det finns också arbetsböcker med uppgifter för återkoppling och läsförståelse.

www.spsm.se/webbutiken



Verktyg för att göra material i matematik

Med ”Mattegeneratoren” skapar du enkelt räkneuppgifter anpassade till din klass eller till enskilda elever. Du kan till exempel välja antal uppgifter per sida, talspannet för uppgifterna och om eleverna ska räkna med siffror eller bilder. Det finns också många framsidor att välja mellan, både neutrala och lite mer speciella.

<https://mattegeneratorn.spsm.se/>



Webbinarium om rättigheter

Hur bra är vi i Sverige på att tillgodose rättigheter för elever med funktionsnedsättning? Det är ämnet för webinariet ”Lika rättigheter är inte en självklarhet”. Gäster i webinariet är Fredrik Malmberg, direktör på Institutet för mänskliga rättigheter och Katarina Rouane, utredare på Diskrimineringsombudsmannen.

www.spsm.se/webbinarium-rattigheter

Nya poddavsnitt om matematik och läsning

Avsnitt 101 av podden Lika värde handlar om kopplingen mellan språkstörning och matematik, och vad man kan göra i skolan för att eleven bättre ska kunna ta till sig undervisningen i matematik. Medverkande är Jessica Borglund och Sofia Nyman, båda rådgivare på SPSM. I avsnitt 102 berättar Elin Zettervall och Annica Fransén från Eskilstuna kommun om hur de arbetat med metoder för avkodning som ett komplement till kurserna i Svenska för invandrare, SFI.

www.spsm.se/podd

PODDEN
**Lika
värde**

Möt SPSM på SETT

Kom och lyssna på SPSM:s programpunkter om skoldatatek, forskning om digitala verktyg för läs- och skrivinlärning, och hur man kan stödja elever med språkstörning i matematik och arbeta systematiskt för en tillgänglig utbildning.

Vi ses i vår monter A:39 på Kistamässan, 8–10 april.

www.settdagarna.se



Att stödja barn och elever med autism eller adhd

Lär dig mer

Vårt studiepaket NPF har fokus på autism och adhd och erbjuder ett praktisknära stöd till förskola, grundskola och fritidshem. Materialet är framtaget för både kollegialt lärande och enskilda studier, och är uppdelat utifrån olika skolformer.

www.spsm.se/studiepaket-npf

Om autism

Autism innebär varaktiga svårigheter i socialt samspel och kommunikation, samt begränsade, repetitiva mönster i beteenden och intressen. Läs mer om tydliggörande pedagogik, anpassningar och kompetensutveckling på vår webbplats.

www.spsm.se/autism

Om adhd

Barn och elever med adhd har olika svårigheter med uppmärksamhet, impuls kontroll och att reglera aktivitetsnivån. På vår webbplats kan du bland annat läsa om anpassningar, råd för undervisningen, flickor och adhd och forskning.

www.spsm.se/adhd

Vi stöttar dig

Du får stöd hos oss så att du kan ge stöd till barn, elever och vuxenstuderande med autism eller adhd.

www.spsm.se/stod

Prenumerera på våra nyhetsbrev

Vill du ha koll på vad som är aktuellt inom specialpedagogik och skola?
Prenumerera på något av SPSM:s nyhetsbrev.

www.spsm.se/nyhetsbrev

Anpassa med rätt förväntningar

Många menar att läskrisen i skolan beror på att elever lyssnar på texter i stället för att läsa själva. Tillgången till inlästa texter och läromedel är god, och det finns de som hävdar att påståendet ”det som är nödvändigt för några är bra för alla” har fått ett alltför stort genomslag i svensk skola. De menar att skolor i allt för hög grad anpassar istället för att utmana eleverna, och att alltför många elever ges möjlighet att lyssna, i stället för att läsa själva.

Skollagen och Barnkonventionen säger att varje barn ska få utvecklas så långt som möjligt och nå sin fulla potential. Elever med en funktionsnedsättning kan vara i behov av anpassningar för att få möjlighet att nå dit. Det gäller även läsförmågan. Att lyssna på texten kan vara ett viktigt komplement som kan användas för vissa syften, som att ta till sig faktakunskap. Men det kan inte ersätta elevernas lästräning.

Jag vill lyfta fram Vygotskyjs teori om den proximala utvecklingszonen. Den innebär att läraren behöver känna till var eleverna befinner sig i sin utveckling och möta dem där, samtidigt som undervisningen ska utmana eleverna att utvecklas till nästa steg. Om glappet mellan elevens förmåga och undervisningen är för stor sker ingen utveckling. Om eleven inte utmanas sker inte heller någon utveckling. Enkelt uttryckt så handlar det om att anpassa med rätt förväntningar.

Vad innebär det då i praktiken? I en klass med 25 elever är det rimligt att anta att inte alla elever ligger på samma utvecklingsnivå. För att hantera det kan skolan organisera undervisningen så att det finns möjlighet att möta elevernas olika nivåer. Ett sätt kan vara att dela in klassen i olika grupper. Det handlar om att eleverna ska få både anpassning och utmaning i sitt lärande.

När vi gör anpassningar ska det alltså vara för att eleven ska utvecklas så långt som möjligt. För att lyckas med det behöver vi möta eleven där den är i sin utveckling. Och vi måste förvänta oss att hon eller han kan göra framsteg. Annars sviker vi både eleven och vårt uppdrag.

Pia Persson
Verksamhetsansvarig för rättighetsfrågor

Foto: Drago Prvulovic



Forskning i tiden

Tidig läsning – nyckeln till framgång



Jenny Samuelsson

Logoped, forskare

Avhandlingen “Speech production and literacy in students with intellectual disabilities and communication difficulties”, Göteborgs universitet 2024

Jenny Samuelssons forskning har visat att digitala verktyg och strukturerad läsundervisning kan vara viktigt för att stödja läs- och kommunikationsförmåga hos elever med intellektuell funktionsnedsättning.

Flera elever i Jennys studier visade på förbättringar i både talproduktion och tidig läsförmåga efter att ha deltagit i strukturerade läsinterventioner. Genom att fokusera på tidig läsinlärning, använda verktyg som stödjer både ljudningsbaserad och förståelsebaserad läsinlärning, inkludera elevernas perspektiv och skapa en förutsägbar lärmiljö, kan lärare förbättra undervisningen och skapa en stark grund för fortsatt lärande.

Jenny är logoped och har arbetat inom habiliteringen i 20 år med barn och ungdomar med funktionsnedsättningar.

– I mitt arbete är alternativ och kompletterande kommunikation, AKK, viktiga verktyg för dem som behöver stöd i att uttrycka sig eller förstå talat språk. Då använder man sig exempelvis av bilder eller tecken och omgivningen styr oftast vilka ord eleven får tillgång till. När läs- och skrivförmågan öppnas upp för eleverna så ökar det möjligheterna att kommunicera och på så sätt få större delaktighet i samhället.

Forskningen är begränsad

För sex år sedan fick Jenny möjligheten att vara medarbetare i ett stort läsprojekt inom den anpassade skolan. Hon blev nyfiken på att titta närmare på om strukturerad läsundervisning även kunde ge sekundära effekter på talet, utöver bättre läsförmåga. Detta ledde till att hon disputerade i ämnet.

Jenny berättar att forskningen kring tal och språk hos elever med intellektuell funktionsnedsättning, IF, är mycket begränsad, särskilt när det gäller tal i förhållande till läsning. Oftast fokuserar studier på små grupper och specifika

diagnoser. Intresset för läsutveckling har dock ökat för denna elevgrupp.

- Det finns evidens som visar att strukturerad undervisning baserad på Phonics är effektiv för att stärka läsförmågan även för elever med IF. Det är viktigt att inte enbart undervisa helordsläsning, som ofta är ett vanligt tillvägagångssätt inom anpassad skola.

Avhandlingen del av ett större projekt

Jennys avhandling var en del av det digitala läsprojektet KomLoss, med syftet att utvärdera effekten av läsning för elever med IF. Totalt deltog 137 elever i åldern 7–21 år, med allt från lindrig till svår IF. Eleverna delades in i fyra grupper: ljudningsbaserad undervisningsgrupp, förståelsebaserad undervisningsgrupp, en kombinerad grupp som använde båda undervisningsstrategierna, samt en jämförelsegrupp med undervisning som vanligt.

- Vi använde två appar med de olika undervisningsstrategierna. Jag ville i samband med läsundervisningen också undersöka om talet påverkades. Resultaten visade att det finns ett samband mellan talproduktionen hos de här eleverna och tidiga läsfärdigheter, fonologisk medvetenhet och bokstavs-ljudkänedom. Efter interventionen förbättrades talet i alla tre interventionsgrupper, trots att studien bara pågick i 12 veckor. Studien utfördes under pandemin, vilket innebar att data saknades för vissa elever, det gjorde att resultaten blev mer osäkra. I intervjuer med lärare som hade elever i den kombinerade gruppen fick Jenny en djupare diskussion kring vilka förändringar de såg. På kommunikativ och språklig nivå kunde lärarna se en utveckling där eleverna blev mer kommunikativa och använde ett rikare språk. Resultaten pekar på att det kommunikativa samspel som sker mellan eleven och den vuxne vid användandet av appen är en viktig parameter i sig själv.

Intervjuer med 111 elever

Eleverna intervjuades också med en bildbaserad samtalsmetod som kallas Samtalsmatta eller Talking Mats. Där deltog 111 elever, vilket räknas som ett stort underlag. Samtalsmatta ökade delaktigheten och visade att eleverna kunde uttrycka egna åsikter med rätt kommunikativt stöd. Jenny berättar att elever med medelsvår eller svår IF ofta prioriteras bort i studier och att forskningen ofta fokuserar på föräldrar eller lärare som för elevens talan.

- Det är lätt att de här eleverna enbart hamnar i en svarande roll, och när de inte är vana att själva uttrycka vad de tycker blir det extra viktigt att de får verktyg som kan hjälpa dem att göra deras kommunikation mer nyanserad. Ibland ifrågasätts det eleven uttryckt, men denna studie visade att det finns ett samband mellan deras faktiska förmåga att uttala ord och läsa ord, med vad de själva har skattat om sina motsvarande förmågor. Detta visar på vikten av att inkludera elevernas röster i undervisningsprocessen och att anpassa metoderna efter deras individuella behov.

Viktigt att inte ge upp

De viktigaste resultaten från avhandlingen visar att läs- och skrivförmåga bör ses som en del av barnets kommunikation och inkluderas i undervisningen. Även om en elev inte når fullgod läsfärdighet kan läsundervisning ändå förbättra elevens möjligheter att ta till sig det skrivna ordet. Det är viktigt att inte ge upp utan fortsätta undervisningen även i högre åldrar. En kartläggande bedömning av elevens läs- och skrivförmåga är viktig för att utvärdera och justera undervisningen så att man ser att man är på rätt spår.

Mer forskning på gång

Mer forskning på området är på gång.

– Vi har ett nytt forskningsprojekt som heter ÖLAS. I det ska vi utvärdera bedömningsstödet LegiLexi och hur det kan fungera för elever inom anpassad grundskola. Studien omfattar årskurs 1–3 och sträcker sig över två år. Datainsamling pågår och cirka 100 elever deltar i projektet. Det är ett spännande projekt och det märks att det finns ett stort behov av kartläggande material.

Jenny avslutar med att lyfta fram de allra viktigaste resultaten.

– Strukturerad läsundervisning som innehåller Phonics och följer eleverna upp i åldrarna är viktigt, inte bara för läsning utan även för att utveckla elevens kommunikation och självständighet i samhället. Och lärarens roll är oerhört viktig för att stödja elevernas utveckling!

Text: Annica Thorell

Foto: Göteborgs universitet

Illustration: Axel Karlsson

Mer läsning

Mer om projektet KomLoss och inspelade föreläsningar från projektets slutkonferens 2023 finns på DART:s webbsida. Mer information om projektet ÖLAS finns på Göteborgs universitets webbplats.

www.vgregion.se/ov/dart/aktiviteter skrolla långt ner på sidan

www.gu.se sök på ÖLAS

Om Lika värde-tidningen

Nästa nummer kommer ut den 2 maj.

Specialpedagogiska skolmyndigheten, SPSM, ger ut tidningen Lika värde. Vi skickar den till förskolor, skolor, utbildningsförvaltningar och skolpolitiker runt om i Sverige. Tidningen är kostnadsfri och kan beställas på www.spsm.se/likavarde

Hos SPSM får du stöd när du skapar lärmiljöer som är utvecklande och tillgängliga för alla. Vi erbjuder specialpedagogiskt stöd till skolor och förskolor i hela landet, svarar på frågor och erbjuder kurser och konferenser. Vi driver också flera specialskolor, fördelar statsbidrag och utvecklar läromedel.

Välkommen till Sveriges största kunskapsbank inom specialpedagogik.

Prenumerera kostnadsfritt på Lika värde. www.spsm.se/likavarde

©2024 Specialpedagogiska skolmyndigheten

Ansvarig utgivare: Anders Lager

Redaktör: Sara Hamrén Håkansson

Redaktion: Gabriella Ekelund, Axel Karlsson,
Annica Thorell och Katarzyna Zebrowska.

Adress: Specialpedagogiska skolmyndigheten,
Lika värde, Box 6074, 700 06 Örebro

Telefon: 010 473 50 00

E-post: likavarde@spsm.se

Facebook, Instagram: SPSMsverige

LinkedIn: Specialpedagogiska skolmyndigheten

Omslag: Omslag: Eleverna Lilly Hedman, Lilly Morin,
och Julia Svensson i Kalix kommun.

Omslagsfoto: Oliver Åström

Produktion: Futurniture

Tryck: Ljungbergs tryckeri AB

ISSN: 1652-3466

Redaktionen ansvarar ej för insänt, ej beställt text- och bildmaterial.

Citera oss gärna, men ange alltid källan.