

Innehåll

Lika värde nr 1, 2024	2
Ledare: Stöd som gör skillnad på riktigt	4
Titta med ögonen – se med hjärnan	5
Mer av värde	
Nya avhandlingar	7
Forskning om skolor med stora utmaningar	8
Lättläst bok om EU-valet	9
Rapport om hälsofrämjande bedömning	10
Hemsida för unga med NPF	11
Ont om funkiskonst	12
Granskning av arbetet med garantin för tidigt stöd	13
Krönika: Kunskapandets dilemma	14
Tema: Det funkar	
Våga undervisa på annat sätt	15
Elevstöd ökar närvaro	18
Färgglada prickar gör eleverna mer delaktiga	20
Råd från SPSM: 4 råd för utformning av den fysiska miljön	22
Bidrag till utvecklingsprojekt	23
Stöd för undervisning	24
Stöd för skolutveckling	25
Nytt från SPSM	
Kurser och konferenser	26
Två nya forskningsutblickar	27
Se webinarium om garantin i efterhand	28
Punktraketten – läromedel för nybörjare i punktskriftsläsning	29
Nytt läromedel: Så funkar samhället – Trafik	30
Teckenspråkig app i ämnet geometri	31
Nya poddavsnitt om autism och adhd	32
15 500 anmälda till SPSM:s kurser och aktiviteter	33
Prenumerera på våra nyhetsbrev	34
Krönika: Att få lyckas	35
Forskning i tiden	
Känslan av att lyckas viktig vid fysisk aktivitet	36
Om Lika värde-tidningen	39

TIDNINGENS FRAMSIDA

LIKA VÄRDE – En tidning från SPSM nr 1 2024

Lika värde

Tema: Det funkar

Våga prova något nytt

Förändrat arbetssätt gav bättre studiero

Prickar som verktyg

Nytt sätt att kommunicera ökade delaktigheten

Förutsättningar att lyckas

Elevstödjure bidrog till högre närvaro

Känslan av att lyckas

Studie om vad som är viktigt för att få unga med autism att delta i fysiska aktiviteter.

TIDNINGENS FRAMSIDA

LIKA VÄRDE – En tidning från SPSM nr 4 2023

EN TIDNING FRÅN SPSM  NR 1 • 2024

Lika värde

Känslan av att lyckas

Studie om vad som är viktigt för att få unga med autism att delta i fysiska aktiviteter.

TEMA:

Det funkar

Våga prova något nytt

Förändrat arbetssätt gav bättre studiero

Prickar som verktyg

Nytt sätt att kommunicera ökade delaktigheten

Förutsättningar att lyckas

Elestödjare bidrog till högre närvaro

Ledare: Stöd som gör skillnad på riktigt

Under ett studiebesök på en av våra specialskolor träffade jag en elev som går på högstadiet. Han berättade att han varken kunde prata, läsa eller skriva när han kom till oss. Nu kunde han själv berätta om sina erfarenheter. Rätt stöd i skolan kan göra skillnad i en ung människas liv. Att lyssna på eleven och se henne eller honom som expert på sig själv är en viktig utgångspunkt.

Vi nås av signaler om att läget i Skolsverige är ansträngt. Kostnaderna ökar och bristen på behörig personal är påtaglig. I dessa tider riskerar de som är i behov av stödinsatser att drabbas extra hårt. SPSM:s uppdrag att alla barn, elever och vuxenstuderande med funktionsnedsättning ska nå målen för sin utbildning är viktigare än någonsin.

Till stöd för skolutveckling finns nu ett kvalitetssystem. Det består av faktorer för framgångsrik skolutveckling, nationella målsättningar samt delmål och indikatorer som synliggör verksamhetens resultat. Skolverket och SPSM erbjuder huvudmän kvalitetsdialoger som utgår från detta kvalitetssystem. Dialogerna syftar till att underlätta och stärka huvudmännens systematiska kvalitetsarbete och bidra till ökad kvalitet och likvärdighet. Hittills har närmare 800 huvudmän bjudits in att delta i kvalitetsdialoger och av dessa har 70 procent genomgått hela dialogen. Många huvudmän som deltagit berättar att de är imponerade över den höga kvalitet som dialogerna håller. Flera beskriver att de nu genomför aktiviteter för att utveckla verksamheten. Jag hoppas att dessa aktiviteter ska göra skillnad för eleverna.

Vi saknar dock statistik och data om barn, elever och vuxenstuderande med funktionsnedsättning. Det begränsar kunskapen om deras måluppfyllelse och behov. Det försvårar även uppföljning och utvärdering av insatser som sätts in. Utredningen ”Uppföljning för utveckling – ett hållbart system för samlad kunskap om villkoren för barn och elever med funktionsnedsättning i förskola och skola” har nyligen sänts på remiss. Det är en viktig utredning som innehåller många bra förslag. Vi behöver mer kunskap för att bedriva framgångsrik skolutveckling.

Aurora Lindberg
Generaldirektör, SPSM

Foto: Elliot Elliot



Titta med ögonen – se med hjärnan

– Jag skulle säga att det handlar om en omfattande synnedsättning. Eleven får inte ihop vad ögonen ser och vad hjärnan tolkar, säger Lisa Rova, skolpsykolog på Rh-gymnasiet i Umeå. Så förklarar hon Cerebral Visual Impairment, CVI.

För vissa syns skadan tydligt vid en undersökning med magnetkamera, medan den för andra inte är lika uppenbar. CVI kan orsaka svårigheter att känna igen ansikten, tolka djup- och höjdskillnader samt att navigera i fysiska miljöer. Rh-gymnasiet i Umeå vänder sig till ungdomar som har ett svårt rörelsehinder. Där har Lisa tagit ett viktigt steg för att öka kompetensen och förståelsen för CVI inom verksamheten.

– Allt började med SPSM:s kurs ”Att undervisa barn och elever med CVI”, säger hon. Fokuset där var på pedagogiskt lärande och inte på kringpersonalen, som vi tillhör. Men tack vare SPSM fick vi tid att bearbeta materialet och göra det lättare att ta in. Vi har hållit kurs för assistenter och personal på boendet och i skolan här på Rh-gymnasiet.

När det inte fungerar

Lovisa Stockberg bor på elevhemmet när hon studerar på skolan. Där fungerar det bra, tycker hon.

Lovisa är också väldigt bra på att berätta när det inte fungerar.

– Jag skulle väl säga att det är orienteringen som inte fungerar som den ska, förklarar Lovisa. Och golvet! Min gamla skola hade ett läskigt golv, det kunde röra sig som om det vore vatten. Jag upplever ju min CVI på ett annat sätt än en annan person med CVI. Det är ju olika från person till person.

Punkter som visar vägen

Rh-gymnasiet ligger i samma lokaler som Dragonskolan i Umeå och finns även i Göteborg, Stockholm och Kristianstad. Där delar de också lokaler med andra skolor. Gymnasiet har ett riksintag som sker via SPSM.

– Vi har arbetat med olika sätt att orientera oss här på skolan, vi är ju en gymnasieskola med samma lokaler och matsalar som övriga klasser. Vissa kännetecken, som en stor väggmålning, klockan och caféet, är alla punkter som visar vägen, förklarar Lisa.

Bättre bemötande

I drygt två år har Lisa och hennes kollegor arbetat med att sprida ett bättre bemötande av elever med CVI. På tur ligger en föreläsning tillsammans med Norrlands universitetssjukhus, NUS, för personal som möter elever och unga med CVI.

Den här texten är skriven i typsnittet Verdana med radavstånd 1,5. Ett bra riktmärke för att göra texten tillgänglig bland annat för elever med CVI.

Text: Kajsa Wirén

Foto: Johan Gunseus



Lisa Rova och Lovisa Stockberg har sett ut speciella riktmärken mellan lektionssalarna för att hitta den bästa vägen.

Mer av värde

Nya avhandlingar

Writing in deaf and hard-of-hearing children: A bimodal bilingual perspective on their written products and writing processes

Moa Gärdenfors, Stockholms universitet, 2023

Avhandlingens syfte är att undersöka och beskriva de skriftliga produkterna och skrivprocesserna hos barn som är döva eller har en hörselskada. Detta i en jämförelse mellan 58 barn med olika hörsel- och språkbakgrunder mellan 8 och 18 år. Resultaten visar bland annat att barn som är döva skriver kortare texter och gör andra typer av stavfel än vad barn som hör gör. Avhandlingen visar också att teckenspråk tillsammans med talat språk inte påverkar skrivandet negativt.

Tools in and out of sight: an analysis informed by Cultural-Historical Activity Theory of audio-haptic activities involving people with visual impairments supported by technology

Delphine Szymczak, Lunds universitet, 2023

Kan teknologi ge tillgång till kartor och bilder genom andra sinnen än syn? Den här avhandlingens mål var att identifiera vad som är viktigt med den teknologi som finns tillgänglig. Den ena teknologin som studerades var en telefon som gav vibrations- och ljudsignaler för att visa vägen. Den andra var en robotpenna som användes för att rita och känna linjer i en dator-genererad bild. I båda exemplen var det viktigt att kunna modifiera programmet och använda delar av det separat.

Forskning om skolor med stora utmaningar

En ny forskningsatsning har fokus på skolverksamheter med stora utmaningar. Målet är att bidra till att förverkliga ambitionen om alla barns och elevers rätt till en likvärdig utbildning. Hur elevers röster används i kvalitetsarbetet och samverkan för bästa skola i förskolor är ett par exempel på forskningsprojekt som startar 2024. Bakom satsningen står Stockholms universitet, Högskolan Dalarna, Karlstad universitet, Malmö universitet och Mittuniversitetet.

www.su.se sök på barns och elevers rätt till likvärdig utbildning



Foto: Ellio Elliot

Lättläst bok om EU-valet

Boken ”Dags att rösta – EU-valet 2024” beskriver hur EU fungerar, de olika politiska partierna och hur det går till att rösta. Till boken finns också en handledning. Den innehåller textfrågor, ordförståelseuppgift, diskussionsfrågor, skrivuppgift och gruppuppgift. Både boken och handledningen går att ladda ner utan kostnad. De är utgivna av den lättlästa nyhetstidningen ”8 sidor”.

www.8sidor.se/kategori/alla-valjare



Rapport om hälsofrämjande bedömning

Hur kan man utveckla bedömningspraktiker som gynnar kunskapsutvecklingen för eleverna och samtidigt är hälsofrämjande? Det är en av de frågor som tas upp i rapporten ”Bedömning för hållbart lärande”. Rapporten kan användas för egen reflektion, gemensamma diskussioner och fördjupning, kollegialt arbete eller planeringsarbete. Det här är den andra av totalt fyra kunskapssammanställningar inom elevhälsa och stöd som släpps under 2023 och 2024. Rapporterna tas fram av Skolverket, Skolforskningsinstitutet och SPSM.

www.skolverket.se sök på rapportens titel bland Skolverkets publikationer



Hemsida för unga med NPF

Nu finns en webbsida för ungdomar och unga vuxna som vill lära sig mer om NPF-diagnoser. Där kan de också hitta strategier och få bättre koll på samhällets stöd och vilka rättigheter de har. Innehållet består av texter, filmer, tips och olika test. Webbsidan är en del av Riksförbundet Attentions satsning Attention Ung.

www.attentionung.se



Ont om funkiskonst

Det finns få exempel på funkiskonst i Sverige. Det vill säga konst som visar personer med funktionsnedsättningar eller med ett liknande tema. Det visar en rapport från Funkibator. De har undersökt hur svenska kommuner och regioner arbetar med funkiskonst i det offentliga rummet. Rapporten visar flera exempel på funkiskonst att inspireras av. Verket ”Talande händer” på bilden är skapat av Jasmine Cederqvist och tillverkat av Jackie Persson.

www.funkibator.se sök på funkiskonst



Foto: Jasmine Cederqvist

Granskning av arbetet med garantin för tidigt stöd

Skolinspektionen har granskat 30 skolors arbete med garantin för tidiga stödinsatser. En klar majoritet av dem saknar ett nära samarbete mellan lärare och personal med specialpedagogisk kompetens. Det är oroväckande, eftersom samråden är centrala för att nå målen med garantin. Garantin ska garantera elever rätt stöd i rätt tid, så att de når målen i svenska, svenska som andraspråk och matematik.

www.skolinspektionen.se sök på garanti tidiga stödinsatser



Krönika: Kunskapandets dilemma

Internationella kunskapsmätningar uppmärksammas både inom politiken och i media. Kraven på förändring ökar när resultaten sjunker. Man talar om vikten av att kunskap utgör grunden för förändring såväl internationellt som nationellt. Kunskapandet befinner sig i ett spänningsfält mellan kunskapsstyrning, brukarinflytande och professionstillit.

Det är skillnad på att framställa kunskap och att vara politisk beslutsfattare. Forskning bedöms och kvalificeras inom ramarna för den vetenskapliga disciplinen. Beslutsfattaren förhåller sig till politikens normer och måste dra slutsatser även när den underliggande vetenskapen är osäker.

Knaggård (2009) lyfter hur detta skapar ett utrymme för tolkning i kunskapsflödet mellan forskning och politik. Hur ett skolproblem inramas kan påverka hur frågor och underlag förstås. Inramningen av problemet är subjektiv. Den innehåller uppfattningar om vem eller vad som orsakar problemet, vilka som är ansvariga och hur problemet ska hanteras.

Calmfors (2017) förklarar att oberoende analysunderlag lättast når fram till politiker genom media. Skolforskare menar dock att media ibland har för stor påverkan. De är kritiska till att påståenden upprepas i skoldebatten tills de börjar framstå som fakta. Carlgren (2020) menar att forskare och praktiker kan ha svårt att höras i mediedebatten, vilket gör att den ibland saknar fördjupning och problematisering. Klyftan mellan ett inifrån- och ett utifrånperspektiv på skolan växer. Fördjupande samtal och diskussioner får istället föras på andra arenor. Det kan leda till att avståndet mellan fördjupning och mediebild växer. Riskerna finns att träffsäkerheten i skolpolitiska beslut minskar.

Kunskapsmätningar och underlag kan och bör stötas och blötas av forskare, praktiker, politiker och opinionsbildare. Skolforskningen är inte samstämmig och evidensfrågan är komplex. Det gör det inte lätt att göra rätt. Vem får tolkningsföreträde och på vilka grunder? Det är skillnad på djup och avgrund.

Utvecklingssamordnare
Tone Engen

Foto: Johannes Nenne Larsson



Tema: Det funkar

Våga undervisa på annat sätt

Hur får vi skolan att fungera för elever med NPF? Den frågan ledde till ett förändrat arbetssätt och ändringar i den fysiska miljön på Sätra skola. Men framför allt började lärarna prata om eleverna på ett annat sätt.

– Tidigare kunde någon säga att en elev var omöjlig, berättar Pia Dynevall, som är biträdande rektor och speciallärare på Sätra skola. Nu tar lärarna istället hjälp av varandra och diskuterar hur de kan jobba med eleven.

Vägen dit var inte helt enkel. De startade ett projekt för att bland annat göra lärmiljön tillgänglig och öka kunskapen om pedagogiska arbetssätt för elever med neuropsykiatriska funktionsnedsättningar, NPF. På studiedagar diskuterade personalen hur de skulle arbeta för att vara samspelta. I klassrummen prövade de olika anpassningar, för att se vad som fungerade.

– När någon prövade något nytt som gjorde skillnad i en grupp, så ville fler pröva det, säger Emily Biveland som är rektor.

Sandra Blücher är lärare och arbetslagsledare. Hon betonar att det är viktigt att också våga misslyckas och att ha en bra kommunikation med sina kollegor.

– Man måste våga ta steget att undervisa på ett annat sätt, säger hon. Vi gör det för att det ska bli så bra som möjligt för alla elever.

Kartlägger relationer

Diskussionerna kom snart in på relationer mellan elever och lärare. De började med kartläggning för att se till att alla elever har en bra relation med minst en lärare eller annan person på skolan.

– Eleverna får också kartlägga hur de känner inför olika lektioner, aktiviteter och platser på skolan, säger Emily. Då kan vi lätt se mönster. Om en elev till exempel tycker att alla mattelektioner är jobbiga och vi samtidigt ser att relationen mellan matteläraren och eleven inte är bra, då kan vi utgå från det när vi försöker förbättra situationen.

Vid konflikter fungerar kartläggningarna som ett verktyg.

– Vi kan se vem som är bäst lämpad att prata med de inblandade eleverna, fortsätter Emily.

Tid för samtal

Projektet ledde också till att lärarna nu får en stund ihop med specialpedagogen eller specialläraren när de ska planera undervisning inom ett nytt område. Då pratar de om anpassningar och svårighetsgrad på uppgifter.

– Då slipper man ändra i undervisningen under tiden, säger Emily. Att skapa tid för sådana samtal är verkligen ett råd jag kan ge till andra rektorer.

Tydlig struktur

Varje dag inleds med att läraren berättar vad dagens lektioner kommer att innehålla. De använder scheman med bildstöd och har kommit överens om hur lektionerna ska inledas. På mellanstadiet utgår de från sju frågor. På tavlan skriver de vad eleverna ska göra, var de ska vara, vem som ska jobba med vem, hur länge de ska jobba med uppgiften, vad som händer sen, vad de behöver ha och varför de ska göra uppgiften.

För att eleverna ska kunna förbereda sig hemma gör Sandra ett veckobrev där veckans alla lektioner får en kort beskrivning.

– Jag har fått positiv återkoppling på veckobrevet, säger Sandra. Många tycker att det är skönt att veta i förväg vad som ska hända, sen kan det förstås bli ändringar.

Utmaning i gammal skolbyggnad

Sätra skola ligger i en gammal skolbyggnad och det var en utmaning att få till en fysiskt tillgänglig miljö. Lösningen blev att skapa olika rum i rummet. I en del av rummet finns avskärmade arbetsplatser och hörselkåpor för eleverna. I en annan del finns en plats för gemensamma genomgångar.

– Det ger möjlighet att dela upp klassen, säger Sandra. Jag kan ha en genomgång med en grupp medan övriga sitter och jobbar med sina uppgifter. Även om de gjorde denna förändring utifrån elever med NPF, så har avskärmningarna gynnat alla elever.

– Det blir en bättre arbetsmiljö för alla och när alla elever har det på samma sätt blir det inte utpekande. När jag frågat eleverna så tycker de flesta att arbetsron blivit bättre, säger Sandra.

Emily kan också se positiva effekter i elev- enkäter och i måluppfyllelsen.

– Resultaten för arbetsro och trivsel har förbättrats i enkäterna, måluppfyllelsen i årskurs 6 är bra och resultaten i de nationella proven har blivit bättre.

Text: Sara Hamrén Håkansson

Foto: Staffan Gustafsson

Om Sätra skola

Sätra skola ligger på landet i Östergötland. Det är en kommunal skola med 87 elever i förskoleklass och upp till årskurs 6. Cirka 20 procent av eleverna har en neuropsykiatrisk funktionsnedsättning, NPF.



Pia Dynevall, biträdande rektor och speciallärare, tillsammans med Emily Biveland, rektor.



Sandra Blücher pratar med eleverna Lovisa och Sandra. Bra relationer är en del i att få hela skoldagen att fungera. Därför kartlägger Sätra skola regelbundet relationerna mellan elever och personal.



I klassrummet finns avskärmade arbetsplatser för eleverna. Det finns också en yta för gemensamma genomgångar.

Tema: Det funkar

Elevstöd ökar närvaro

Över porten till stora entrén på S:t Eskils gymnasium sitter en ugglan i sten. Den blickar ner på eleverna. För många elever är steget från högstadiet till gymnasiet tufft. Därför använde skolan elevstödare för att stärka relationer och strukturer.

Eskilstunaskolan hade en problematisk frånvaro bland eleverna. Tack vare projektmedel från SPSM kunde skolan få elevstödare som tog tag i utmaningen. Under tre år har elevstödare arbetat med att stötta eleverna i skolan med fokus på flickorna. Sammanlagt har cirka 400 elever använt sig av stödet.

Elevstödare gav praktiskt stöd

Kuratorn Lotta Conrad berättar att de ville skapa en skola där alla elever har förutsättningar att lyckas. Det fanns ett behov av stödinsatser för elever med olika former av funktionsnedsättning och psykisk ohälsa, som hamnat i utanförskap. Resultatet visar att eleverna uppskattade stödet. Efter tre år var det fler elever som närvarat i skolan och tagit en examen.

– Vi satsade på elevstödare och det var viktigt att de hade erfarenhet från socialtjänsten och arbete med elever med diagnosproblematik. Socionombakgrunden var viktig, berättar Johan Ahlqvist som är rektor på skolan.

En av elevstödjarna är Diana Toksoy Yakoub. Hon gick runt i skolan och besökte arbetslagen.

– Vi märkte att eleverna behövde hjälp med det praktiska stödet. Vissa behövde hjälp med att ta sig till skolan. Vi mötte då upp utanför skolan, ibland redan vid busshållplatsen. Jag ringde upp eleverna och tog det dag för dag. Vi arbetade tidigt med att skapa en bra struktur i skolan. Mentorerna skrev tydligt när och hur eleverna skulle göra uppgifterna, säger hon.

Hur skulle jag plugga?

Det var ett stort kliv för Tilde Höjer att gå från högstadiet till gymnasiet. Eftersom hon har dyslexi och dyskalkyli fanns redan ett gott stöd hemifrån. Nu går hon i tvåan på samhällsprogrammet med inriktning säkerhet.

– Diana kontaktade mig i ettan för att se vad hon kunde hjälpa mig med, säger Tilde. Jag kände mig ”lost” och fattade inte hur jag skulle plugga. Diana gav mig stöttning och vi gjorde veckoplaneringar inför proven. Det har hjälpt mig mycket. Diana tog emot med öppna armar. Dessutom var

hon rolig, så att jag kunde vara vmig själv. Att göra ett omprov blev inte skämmigt, hon var hela tiden hjälpsam och förstående.

Tack vare elevstödjarna har Tildes två första skolår på gymnasiet blivit enklare. Hon känner att hon har blivit starkare.

– Jag skäms inte över att be om hjälp, det har jag haft svårt med förut. Det är ju okej, säger hon.

Många klarade examen

Många av eleverna som elevstödjarna stöttade klarade examen. Det var en framgång att arbeta med hela systemet som finns runt eleven och att lägga ambitionen på en lagom nivå. Diana hade kontakt med familjerna och tryggade eleven. När det fanns kontakt med barn- och ungdomspsykiatri hade hon möten tillsammans med dem. Dessutom har Diana utländsk bakgrund, vilket underlättade i flera situationer.

– Jag kunde med samtycke från eleven tala med föräldrarna på deras språk: Hur kan vi hjälpas åt så att ditt barn får en godföruddsättning här? Det blev ofta en väckarklocka för föräldrarna också.

Text: Anna Roseberg

Foto: Per Groth

Efter projektet

S:t Eskils gymnasium tog under projektet fram andra arbetsätt. Nu när projektet är slut lever arbetsätten kvar, delvis i annan form. Arbetsuppgifterna som elevstödjarna hade har annan personal tagit över. Medan mentorerna fortsätter att skapa en tydlig struktur.



Närvaron i skolan är en viktig faktor för att klara studierna. Rektor Johan Ahlqvist och kurator Lotta Conrad lyfter fram att de idag har bättre överlämningar med grundskolan innan eleverna kommer till gymnasiet. Då kan de möta upp behoven tidigare.

Tema: Det funkar

Färgglada prickar gör eleverna mer delaktiga

Grön prick för ja och röd för nej. Om svaret är ”ibland” är pricken orange. För eleverna i Tierp fungerar prickarna som ett verktyg för att berätta vad de vill eller vad de tycker.

Lärarna i den anpassade grundskolan i Tierp utvecklade nya arbetssätt och verktyg i ett projekt som ger eleverna förutsättningar att vara mer delaktiga. Verktöget med prickarna är tydligt och enkelt. Det kan alla elever använda för att påverka, även de som inte kan förmedla sig med tal eller tecken.

– Numera känner eleverna igen sig och vet hur verktyget fungerar, berättar Ulrika Lindroth, lärare i ämnen. I början visade vi prickarna ofta. Ibland tillsammans med bildstöd för att eleverna skulle förstå sammanhanget i en fråga.

Eleverna mer nöjda när de kan välja

I den anpassade grundskolan går elever som får undervisning i ämnen och ämnesområden. Många av dem har intellektuell funktionsnedsättning, autism och kommunikativa svårigheter.

– Eleverna är mer nöjda och motiverade när de kan välja vad de själva vill, säger Therese Forsberg, projektledare och lärare i ämnen. Mer struktur i undervisningen genom tydliggörande pedagogik bidrar också till delaktighet.

– Det ger en känsla av sammanhang för eleverna när de vet vad vi ska göra och varför, säger hon.

Fokus på undervisningsmiljön

Inledningsvis hade lärarna fokus på elevernas delaktighet, men de insåg att även tillgänglighet behövde finnas med i utvecklingsarbetet. Deras viktigaste verktyg för att få syn på hur lärmiljön kan anpassas till elevernas behov är ”fyrfältaren”, från SPSM:s material för tillgänglig utbildning.

– Nu fokuserar vi på undervisningsmiljön och hur den påverkar eleverna, säger Therese. Istället för att flytta på en orolig elev har arbetet med tillgängliga lärmiljöer bidragit till andra lösningar.

– Till exempel fick en av våra elever en fotrullare på stolen. Det gav eleven ett lugn i kroppen som gjorde att han kunde koncentrera sig bättre, berättar Anna Rautio, lärare i ämnesområden.

Alla behöver förstå

Under projektet har lärarna läst in sig på litteratur och ägnat mycket tid åt gemensam reflektion. Verktygen och reflektionen har blivit en del av deras arbetssätt och gör att de ser mer av varandras arbete med eleverna.

– Det gav en gemensam kunskap som bidrog till att vi förstod varandra, säger Linda Levin, lärare i idrott och hälsa samt hem- och konsumentkunskap.

I många ämnen är andra lärare, elevassistenter och fritidshemspersonal viktiga resurser i undervisningen. De behöver också kunskap om tillgänglighet, delaktighet och tydliggörande pedagogik.

– Alla som arbetar med undervisningen behöver förstå hur dessa hänger ihop och hur det påverkar elevernas möjligheter till en bra lärmiljö, säger Linda.

Kartläger vad som fungerar

I skolans lärarmöten och möten om elevvärenden används numera fyrfältaren för att ge alla en tydligare helhetsbild.

– Då reflekterar vi kring det vi ser och vad vi behöver göra för våra elever. Fyrfältaren fungerar som ett stöd för att kartlägga och få syn på vad som fungerar, varför, hur och på vilket sätt i sammanhanget, berättar Linda.

Utvecklingen fortsätter och Therese jobbar vidare med elevhälsa och utveckling på 20 procent. Den tiden är viktig för att kunna fortsätta sprida kunskap till all personal.

Text: Malou Nordlöf Ekström

Foto: Mats Åstrand



Läraren Ulrika Lindroth och eleven Viggo Lindfors visar de röda och gröna prickarna som alltid finns med i undervisningen. Med dem kan eleverna visa vad de vill eller tycker i olika situationer.

Råd från SPSM

4 råd för utformning av den fysiska lärmiljön

Hur kan den fysiska lärmiljön utformas för att bättre stötta utveckling och lärande? Catrin Tufvesson, utredare på SPSM, delar med sig av förslag som kan göra stor skillnad.

1. Involvera eleverna. Undersök vad som fungerar bra och vad som behöver utvecklas vidare i lärmiljöerna tillsammans med eleverna.
2. Ljudmiljö. Arbeta medvetet med ljudnivån genom att planera möblering, förflyttningar mellan platser och övergångar mellan ämnen. Kom ihåg att vi är varandras ljudmiljö.
3. Visuellt buller. Minska de visuella intrycken genom att ha avgränsade ytor för utställning. Använd förvaring för att hålla rummen rena från onödiga visuella intryck, ställ in saker i hyllor och skåp.
4. Möblering och flöde. Ergonomin ska utgå från eleven. Eftersom barn växer i olika takt, justera höjden på bord och stolar så de passar. Tänk på olika flöden i lokalerna, alla ska kunna ta sig fram utan att stöta på hinder.

Varje miljö behöver utformas utifrån dess syfte. Kreativa och flexibla miljöer kan vara inspirerande men de kan också vara utmanande att vistas i. Tänk på att tydliggöra hur de olika platserna ska användas. Hur främjar ni god ljudmiljö, exempelvis i stora lokaler med ”rum i rummet”, i idrottssalar och uppehållsrum?

Catrin Tufvesson
Utredare på SPSM



Foto: Mats Åstrand

Bidrag till utvecklingsprojekt

Sätra skola, Sankt Eskils gymnasium och den anpassade grundskolan i Tierp har fått bidrag från SPSM till sina utvecklingsprojekt. Läs mer om möjligheten att få bidrag till utvecklingsprojekt på SPSM:s webbplats. Nästa ansökningsomgång öppnar i september 2024.

www.spsm.se/bidrag-utvecklingsprojekt



Foto: Elliot Elliot

Stöd för undervisning

Få stöd i arbetet vid undervisning av enskilda individer och elevgrupper. På SPSM:s webbplats finns råd för hur du planerar och genomför undervisningen för elever med olika funktionsnedsättningar. Där finns också stöd för tydliggörande pedagogik, rörelse och fysisk aktivitet samt betyg och bedömning.

www.spsm.se/undervisning



Stöd för skolutveckling

Vad kan du som rektor eller skolhuvudman göra för att varje elev ska kunna utvecklas så långt som möjligt i skolan? Ett steg kan vara att ta del av SPSM:s specialpedagogiska stöd som syftar till att skapa förutsättningar på övergripande och organisatorisk nivå.

www.spsm.se/skolutveckling



Nytt från SPSM

Kurser och konferenser

Tillgänglig lärmiljö i fristående förskolor

7 och 23 maj

Behöver ni utveckla ett systematiskt arbete för en tillgänglig lärmiljö?
I kursen ingår två webinarier som vänder sig till rektor och förskollärare i fristående förskolor.

Anmälan senast 2 maj.

Ett fritidshem för alla – stöd, anpassningar och strategier för att utveckla en tillgänglig lärmiljö

14, 15 och 16 maj

Vad behöver rektor och personal göra för att ge alla elever på fritidshemmet förutsättningar att vara delaktiga?

Anmälan senast 30 april, 1 maj respektive 2 maj.

Mötesplats anpassade skolformer

17–18 juni

Skolverket och SPSM bjuder in till årets digitala konferens för personal inom anpassade skolformer. Du väljer själv de föreläsningar som passar dig i programmet.

Gör en intresseanmälan till
motesplatsanpassadeskolformer@skolverket.se.

Mer om kurser och konferenser på

www.spsm.se/kurser

Två nya forskningsutblickar

Studien ”Aktiva medborgare? Förberedelser för inträdet i vuxenlivet för elever med intellektuell funktionsnedsättning” handlar om skolans demokratiska uppdrag. En aktuell forskning om förhållningssätt för elevers självbestämmande i anpassade gymnasieskolan. ”Lärares erfarenhet av att främja språkutveckling i förskoleklass” bygger på intervjuer med 17 lärare. Studien visar på vikten av att kombinera pedagogisk kunskap med ämneskunskap om barns muntliga och skriftliga språkutveckling.

www.spsm.se/aktuellt-om-forskning



Foto: Elliot Elliot

Se webinarium om garantin i efterhand

I mars sände Skolverket, Skolinspektionen och SPSM ett webinarium om ”Läsa, skriva, räkna – en garanti för tidiga stödinsatser”. Nu kan du se webinariet i efterhand.

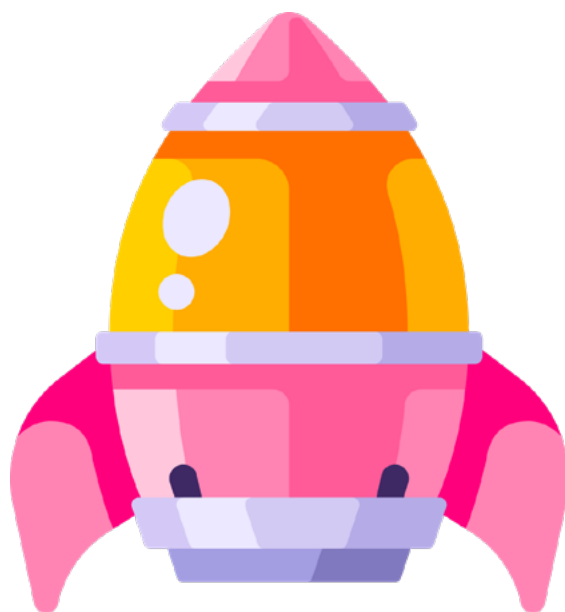
www.spsm.se/webbinarie-garantin



Punktraketens – läromedel för nybörjare i punktskriftsläsning

I ”Punktraketens” universum finns galaxer med flera planeter. I svenska-galaxen får eleven lära sig alla bokstäver med punktskrift, öva på alfabetisk ordning och enkla ord. Ljud visar vägen och med på färden finns robotkompisen exxi som följer med i de olika uppdragen. Ett digitalt läromedel med tillhörande taktila bilder för elever som ska lära sig att läsa och skriva punktskrift i förskoleklass upp till årskurs 2.

www.spsm.se/webbutiken



Illustratör: Erik Långström

Nytt läromedel: Så funkar samhället – Trafik

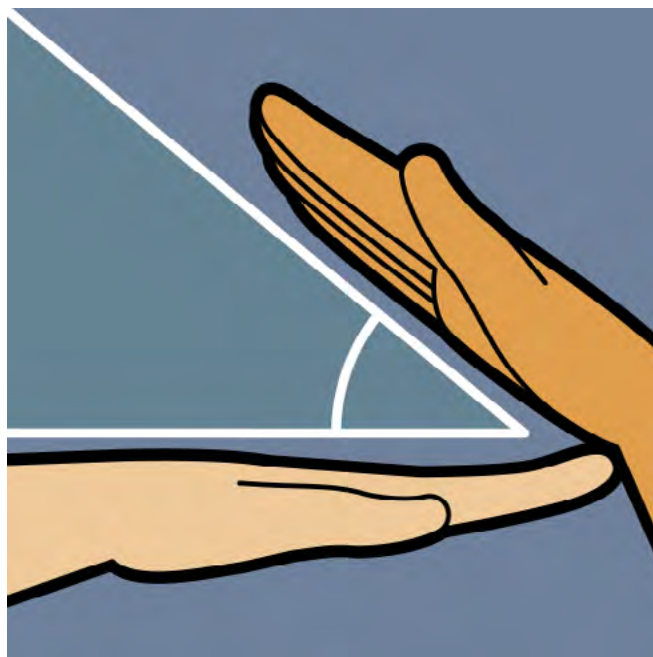
Trafik är temat i den andra boken i serien ”Så funkar samhället”.
Läromedlet är framtaget för elever som läser den anpassade grundskolans
ämnen vardagsaktiviteter och kommunikation. I ”Trafik” möter eleverna
fotgängare, cyklister och bilister och får träna på att röra sig säkert i trafiken.

www.spsm.se/webbutiken



Teckenspråkig app i ämnet geometri

Appen ”GeometriAR” är ett nytt teckenspråkigt läromedel för mellanstadiet från SPSM. Den har tagits fram med stöd från EU-kommissionens Erasmusprogram och innehåller tal, undertext och teckenspråk på norska, turkiska och svenska.



Illustratör: Annika Eriksson

Nya poddavsnitt om autism och adhd

För dig som är intresserad av autism och adhd finns fyra nya avsnitt av podden Lika värde. Avsnitt 95–98 handlar om hur vi får lärandet att funka, relationens betydelse och hur vi skapar en organisation i skolan som är beredd på elevers olika behov.

Lyssna på Lika värde. I podden Lika värde förklarar, fördjupar och diskuterar vi specialpedagogik och ger goda råd till dig som arbetar i eller har barn som går i förskolan och skolan. Podden ges ut av SPSM. Vi hör!

www.spsm.se/podd

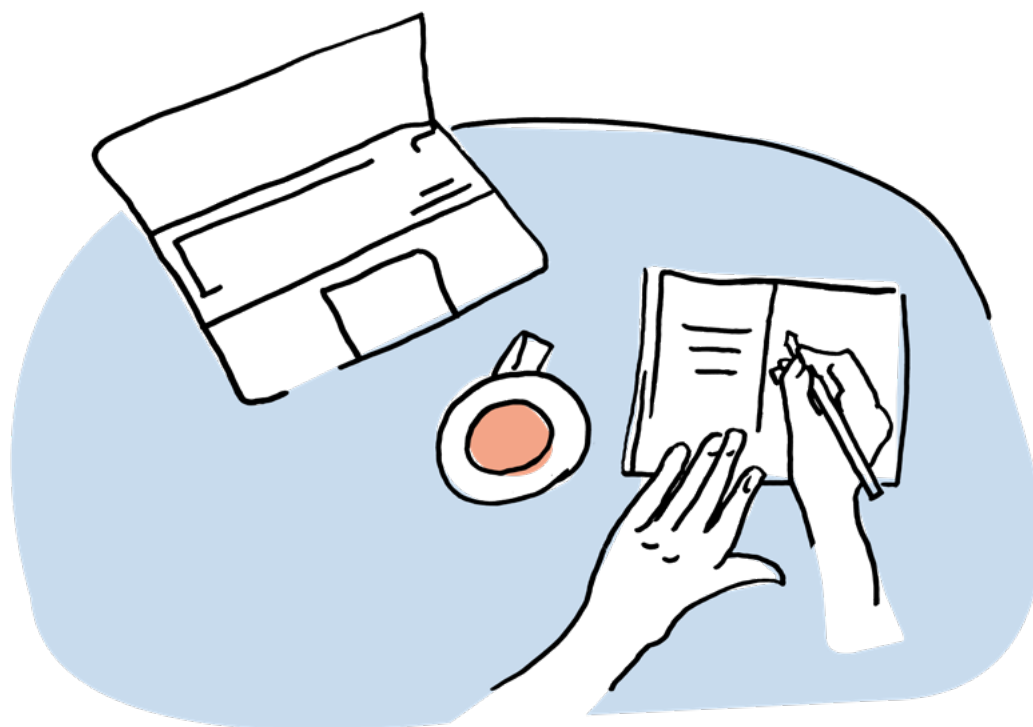


PODDEN
Lika värde

15 500 anmälda till SPSM:s kurser och aktiviteter

15 000 deltagare anmälde sig till SPSM:s kurser och aktiviteter under 2023. Numera är nästan all fortbildning digital. Det har flera fördelar. Inga resor och nya möjligheter till professionellt erfarenhetsutbyte.

www.spsm.se/kurser



Prenumerera på våra nyhetsbrev

Vill du ha koll på vad som är aktuellt inom specialpedagogik och skola?
Prenumerera på något av SPSM:s nyhetsbrev.

www.spsm.se/nyhetsbrev



Krönika: Att få lyckas

Lyckan och stoltheten lyser i ögonen på flickan i årskurs fem. Hon har just läst sin första kapitelbok helt själv. Flickan har dyslexi och jag mötte henne första gången när hon nyss börjat i årskurs 4. Då kunde hon med stor möda och knackig avkodning läsa några få meningar åt gången.

Vi, det vill säga jag som specialpedagog, flickans klass- lärare, hennes föräldrar och flickan själv, kom fram till att hon skulle få strukturerad lästräning för att utveckla sin läsförmåga. Hon skulle få faktatexter och annan upplevelseläsning uppläst med hjälp av digitala hjälpmedel. Hon skulle också få tillgång till ett rättstavningsprogram på sin dator. Utöver det kom vi överens om att flickan skulle träna på att läsa hemma en liten stund fyra dagar i veckan.

Min roll var att ansvara för lästräningen och att lära flickan använda de kompensatoriska hjälpmedlen i klassrummet. Läraren ansvarade för att det fanns inlästa läromedel och skönlitteratur till hands. Vi planerade så att hon kunde få lästräning 20 minuter dagligen, oftast i samband med att hennes klasskamrater hade någon form av enskilt arbete som var relaterat till just läsning och skrivning. På så vis missade hon inte några viktiga aktiviteter i klassrummet och behövde inte känna sig utanför.

Jag strävade efter att flickan skulle känna motivation. Hon fick välja texter med innehåll som hon gillade. Jag ökade gradvis texternas svårighetsgrad för att hon skulle lyckas med att läsa hela texten med flyt i slutet av varje vecka. Vi tränade på att utveckla lässtrategier för att förbättra avkodningen. Att arbeta med både lästräning och kompensatoriska hjälpmedel gav resultat. Flickan tog sig an skolarbetet och utvecklades snabbt. Självförtroendet växte och hon blev stolt över att lyckas i lärandet.

I dagens debatt ställs lästräning mot kompensation. God specialpedagogik handlar inte om ett angreppssätt, utan om att kunna göra professionella överväganden för att eleverna ska utveckla både sin läsförmåga och sin kunskap. Genom professionella bedömningar och val av arbetssätt utifrån elevernas förutsättningar och behov hjälper vi eleverna att lyckas. Elever som lyckas utvecklar självförtroende och framtidstro!

Pia Persson

Verksamhetsansvarig för rättighetsfrågor

Foto: Drago Prvulovic



Forskning i tiden

Känslan av att lyckas viktig vid fysisk aktivitet



Susann Arnell

Leg fysioterapeut Region Örebro Län och affilierad forskare vid Örebro universitet

Aktuell med avhandlingen *Participation in physical activity among adolescents with autism spectrum disorder: the perspectives of adolescents, parents and professionals*

Vad är viktigt för att få unga med autism att delta i fysiska aktiviteter? Det är frågor Susann Arnell undersöker i sin avhandling. Svaren är förutsägbarhet, möjlighet att anpassa till det man klarar av och ett tryggt och tillåtande sammanhang.

I sitt uppdrag som fysioterapeut har Susann Arnell kommit i kontakt med många barn och unga med autism, eftersom motoriska svårigheter kan vara en av konsekvenserna av funktionsnedsättningen. Då ställdes hon ofta inför frågan hur hon skulle kunna stimulera till mer fysisk aktivitet som skulle stärka motorik och öka den fysiska och psykiska hälsan.

– Vi lade upp planer för fysiska aktiviteter men ofta blev det inte så mycket av det. Jag ville veta vad forskningen visar är viktigt för att aktiviteten ska bli av. Det fanns forskning om hämmande och främjande faktorer, men jag upptäckte att det bara fanns ett fåtal studier där ungdomarna själva kom till tals. Det väckte mitt intresse, berättar Susann.

Intervjuer om vad som påverkar viljan att delta

Avhandlingen bygger på fyra olika studier. I den första genomförde Susann kvalitativa intervjuer med 24 ungdomar. I samtalen beskrev de sina upplevelser och önskemål som skulle göra det lättare att delta i fysiska aktiviteter, på fritiden och i ämnet idrott och hälsa. Deras inspel tog hon sedan med sig in i de följande studierna, med vårdnadshavare till unga med autism och med yrkesverksamma som idrottslärare, idrottsledare, medarbetare inom elevhälsan och hälso- och sjukvården.

Gruppen unga hade varierande erfarenhet av fysiska aktiviteter som fritidssysselsättning. Därför kom många av samtalen att handla om deras upplevelse av skolämnet idrott och hälsa. Ungdomarna tog inte bara upp det som skedde i idrottshallen, även situationen i omklädningsrummen var viktig. Genom samtalen fick Susann en bra bild av vad som påverkade viljan att delta.

Många aspekter påverkar motivationen

En kärnfråga är upplevd kompetens och självförtroende och att få förutsättningar att klara uppgiften. Erfarenhet av aktiviteten gör det lättare att delta och det spelar också roll för motivationen att aktiviteten upplevs som meningsfull. Förutsägbarhet är viktigt: vad ska hända, var kommer det att ske och med vem. Ungdomarna beskrev också att möjligheten att välja och påverka på vilket sätt man genomför aktiviteterna spelar roll. Ytterligare en aspekt som lyftes är att idrottsämnet innebär olika slags krav som skapar stress. Att klara betygskraven var en sak, men också kravet att klara av en rörig miljö och förväntningarna på det sociala samspelet.

– Många ungdomar beskrev att de tyckte det var jobbigt och att det påverkade deras vilja att delta i idrottslektionen. Det stämde också överens med det idrottslärare i fokusgruppen beskrev. De såg att ungdomarna kämpade med de här kraven, och de önskade sig mer tid och flexibilitet för att kunna stötta ungdomarna mer, konstaterar Susann.

Förutsägbarhet och anpassning viktigt

I den fjärde och sista delstudien fick ungdomarna sortera och rangordna olika påståenden som rörde fysiska aktiviteter.

– Jag såg att många av dem föredrog att få rangordna redan färdiga påståenden, istället för att själva formulera och utveckla sina tankar. Annars är det lätt att svaret blir ”jag vet inte”, för att det är svårt att beskriva och kan kännas utlämnande att berätta om det som känns jobbigt, berättar Susann.

Men det fanns också möjlighet för ungdomarna att formulera egna påståenden om det som var viktigt för dem.

Resultatet visade att ungdomarna framhöll två områden som särskilt viktiga. Det ena var förutsägbarhet och möjlighet att anpassa uppgiften. Det andra var att man tyckte om aktiviteten och att den skedde i en trygg och välvilligt inställd miljö.

Lärare behöver bättre förutsättningar

Möjligheten att själva formulera det som var viktigt visade också att det kunde vara specifika faktorer som spelade roll för ungdomarna.

– Det är lätt att dra generella slutsatser utifrån hur vi uppfattar att det ”brukar” vara. Men det kan finnas något centralt man missar om eleven inte får möjlighet att uttrycka det, säger Susann.

Samtidigt påpekar hon att det är en tuff uppgift för lärare i ämnet idrott och hälsa att hinna med och räcka till för elevers olika behov. Det behövs

bättre förutsättningar för att skapa den förutsägbarhet och lyhördhet som eleverna efterfrågade.

– Att anpassa till de behov elever med autism kan ha kräver tid, resurser och tillgång till ytterligare material att använda i undervisningen. Det behöver finnas förutsättningar för lärare att förbereda och ställa i ordning de här anpassningarna. Det behövs mer kunskap och utrymme att öva själv och med eleven så att den känner sig beredd inför uppgiften. Det behöver ansvariga i skolan skapa utrymme för.

Skapar ett samtalsstöd

Nu arbetar Susann vidare med metoden med formulerade påståenden för att skapa ett samtalsstöd som kan användas i skolor. Just nu prövas påståenden och formuleringar för att vara så adekvata och hjälpsamma som möjligt. Målet är att bidra till det Susann beskriver som fysisk litteracitet. Det kan också beskrivas som rörelseförståelse eller rörelserikedom och handlar om den fysiska förmågan och tilltron till att man faktiskt kan och vill röra på sig.

– När ungdomen känner att han eller hon lyckas med den fysiska aktiviteten ökar tilltron till den egna förmågan. Och när man lyckas blir det roligare.

Mer läsning

Hela artikeln ”Participation in physical activity among adolescents with autism spectrum disorder: the perspectives of adolescents, parents and professionals” finns att läsa i Digitala Vetenskapliga Arkivet, DiVA. Där finner du fler forskningsbidrag från Susann Arnell.

www.diva-portal.org

Text: Erika Bergman

Foto: Håkan Risberg

Illustration: Helena Halvarsson



Om Lika värde-tidningen

Nästa nummer kommer ut i oktober.

Specialpedagogiska skolmyndigheten, SPSM, ger ut tidningen Lika värde. Vi skickar den till förskolor, skolor, utbildningsförvaltningar och skolpolitiker runt om i Sverige. Tidningen är kostnadsfri och kan beställas på www.spsm.se/likavarde

Hos SPSM får du stöd när du skapar lärmiljöer som är utvecklande och tillgängliga för alla. Vi erbjuder specialpedagogiskt stöd till skolor och förskolor i hela landet, svarar på frågor och erbjuder kurser och konferenser. Vi driver också flera specialskolor, fördelar statsbidrag och utvecklar läromedel.

Välkommen till Sveriges största kunskapsbank inom specialpedagogik.

Prenumerera kostnadsfritt på Lika värde. www.spsm.se/likavarde

©2024 Specialpedagogiska skolmyndigheten

Ansvarig utgivare: Anders Lager

Redaktör: Sara Hamrén Håkansson

Redaktion: Malou Nordlöf Ekström, Annica Thorell och Kajsa Wirén.

Adress: Specialpedagogiska skolmyndigheten,

Lika värde, Box 6074, 700 06 Örebro

Telefon: 010 473 50 00

E-post: likavarde@spsm.se

Facebook, Instagram, Twitter: SPSMsverige

LinkedIn: Specialpedagogiska skolmyndigheten

Omslag: Charlie Nyberg Aldén och Linda Levin på Tierps anpassade grundskola.

Omslagsfoto: Mats Åstrand

Produktion: Futurniture

Tryck: Ljungbergs tryckeri AB

ISSN: 1652-3466

Redaktionen ansvarar ej för insänt, ej beställt text- och bildmaterial.

Citera oss gärna, men ange alltid källan.